

Projekt

z dnia 7 października 2019 r.

Zatwierdzony przez

**UCHWAŁA NR
RADY MIASTA SKARŻYSKA-KAMIENNEJ**

z dnia 2019 r.

w sprawie pomników przyrody znajdujących się na terenie Gminy Skarżysko-Kamienna

Na podstawie art. 18 ust. 2 pkt 15, art. 40 ust. 1 ustawy z dnia 8 marca 1990 r. o samorządzie gminnym (Dz. U. z 2019r. poz. 506 z późn. zm.) oraz art. 44 ust. 1 i 2, 3a, art. 45 ust. 1 ustawy z dnia 16 kwietnia 2004 r. o ochronie przyrody (Dz. U. z 2018r. poz. 1614 z późn. zm.), po uzgodnieniu z Regionalnym Dyrektorem Ochrony Środowiska w Kielcach, Rada Miasta Skarżyska-Kamiennej uchwała co następuje:

§ 1. 1. Pomnikami przyrody na terenie Gminy Skarżysko-Kamienna są:

1) Pomniki przyrody ożywionej:

- a) Dąb szypułkowy (*Quercus robur*) - rośnie na działce przy ul. Kopernika
- b) Dąb szypułkowy (*Quercus robur*) - rośnie na działce przy ul. Torowej
- c) Dęby szypułkowe (*Quercus robur*) – 2 szt. - rosną na działce przy ul. Grota Roweckiego
- d) Dęby szypułkowe (*Quercus robur*) – 3 szt. - rosną przy zakolu rzeki Oleśnica
- e) Dąb szypułkowy (*Quercus robur*) – rośnie na terenie Muzeum im. Orła Białego w Skarżysku-Kamiennej przy ul. Słonecznej
- f) Klon pospolity (*Acer platanoides*) - rośnie na terenie Ośrodka Wypoczynkowego "Rejów" przy ul. Wioślarskiej

2) Pomnik przyrody nieożywionej:

- a) Skała "Skałka Rejowska" – usytuowana na wschodnim zboczu doliny rzeki Kamionki, przy ul. Praga.

2. Wymiary i dokładne położenie każdego z pomników przyrody, o których mowa w ust. 1 określa załącznik nr 1 do uchwały.

3. Mapy przedstawiające położenie każdego z pomników przyrody, o których mowa w ust. 1 określa załącznik nr 2 do uchwały.

§ 2. 1. Szczególnym celem ochrony pomników przyrody, o których mowa w § 1 ust. 1 jest zachowanie wartości przyrodniczych, krajobrazowych, naukowych i kulturowych.

§ 3. 1. Nadzór nad pomnikami przyrody sprawuje Prezydent Miasta Skarżyska-Kamiennej.

§ 4. 1. W stosunku do pomników przyrody, wprowadza się następujące zakazy:

- 1) niszczenia, uszkodzenia lub przekształcania obiektu lub obszaru;
- 2) wykonywania prac ziemnych trwale zniekształcających rzeźbę terenu z wyjątkiem prac związanych z zabezpieczeniem przeciwpowodziowym albo budową, odbudową, utrzymywaniem, remontem lub naprawą urządzeń wodnych;
- 3) uszkodzenia i zanieczyszczenia gleby;
- 4) umieszczania tablic reklamowych.

§ 5. 1. W ramach ochrony czynnej, w stosunku do pomników przyrody, o których mowa w § 1 ust. 1, pkt 1, ustala się możliwość dokonywania zabiegów pielęgnacyjno – zabezpieczających, z uwzględnieniem zasad dobrych praktyk ogrodniczych, zgodnie z ogólnie przyjętymi zasadami chirurgii drzew.

§ 6. 1. Na podstawie art. 35 ust. 1 ustawy z dnia 23 stycznia 2009 r. o zmianie niektórych ustaw w związku ze zmianami w organizacji i podziale zadań administracji publicznej w województwie (Dz. U. z 2009 r. Nr 92, poz. 753 ze zm.) traci moc:

- 1) §1 pkt. 1 Zarządzenia Nr 18/89 Wojewody Kieleckiego z dnia 15 kwietnia 1989 r. w sprawie uznania za pomniki przyrody (Dz. Urz. Woj. Kieleckiego Nr 9, poz. 112 ze zm.) – w zakresie pomnika przyrody wskazanego w § 1 ust. 1 pkt 1, lit. a).
- 2) §1 pkt. 6 Rozporządzenia Nr 13/93 Wojewody Kieleckiego z dnia 30 grudnia 1993 r. w sprawie uznania za pomniki przyrody (Dz. Urz. Woj. Kieleckiego z dn. 03.02.1994r. Nr 1, poz. 1) – w zakresie pomnika przyrody wskazanego w § 1 ust. 1 pkt 1, lit. b).
- 3) §1 pkt. 4 Zarządzenia Nr 3/89 Wojewody Kieleckiego z dnia 26 stycznia 1989 r. w sprawie uznania za pomniki przyrody (Dz. Urz. Woj. Kieleckiego Nr 2, poz. 6) – w zakresie pomników przyrody wskazanych w § 1 ust. 1 pkt 1, lit. c).
- 4) §1 pkt. 2 Zarządzenia Nr 3/89 Wojewody Kieleckiego z dnia 26 stycznia 1989 r. w sprawie uznania za pomniki przyrody (Dz. Urz. Woj. Kieleckiego Nr 2, poz. 6) – w zakresie pomników przyrody wskazanych w § 1 ust. 1 pkt 1, lit. d).
- 5) §1 pkt. 7 Zarządzenia Nr 3/89 Wojewody Kieleckiego z dnia 26 stycznia 1989 r. w sprawie uznania za pomniki przyrody (Dz. Urz. Woj. Kieleckiego Nr 2, poz. 6) – w zakresie pomnika przyrody wskazanego w § 1 ust. 1 pkt 1, lit. e).
- 6) §1 pkt. 14 Zarządzenia Nr 3/89 Wojewody Kieleckiego z dnia 26 stycznia 1989 r. w sprawie uznania za pomniki przyrody (Dz. Urz. Woj. Kieleckiego Nr 2, poz. 6) – w zakresie pomnika przyrody wskazanego w § 1 ust. 1 pkt 1, lit. f).
- 7) §1 pkt. 101 Zarządzenia Nr 23/87 Wojewody Kieleckiego z dnia 2 października 1987 r. w sprawie uznania za pomniki przyrody (Dz. Urz. Woj. Kieleckiego Nr 10, poz. 223) – w zakresie pomnika przyrody wskazanego w § 1 ust. 1 pkt 2, lit. a).

§ 7. Wykonanie uchwały powierza się Prezydentowi Miasta Skarżyska-Kamiennej.

§ 8. Uchwała wchodzi w życie po upływie 14 dni od daty opublikowania w Dzienniku Urzędowym Województwa Świętokrzyskiego.

Przewodniczący Rady
Miasta Skarżyska-Kamiennej

Leszek Golik

Lp.	Obiekt poddany ochronie	Nazwa pomnika przyrody	Wymiary		Położenie		Opis lokalizacji
			wysokość (m)	Obwód pnia na wysokości 1,3 m [cm]	Współrzędne geograficzne	Współrzędne geodezyjne (PL-2000 strefa 7)	
1.	Drzewo	Dąb szypułkowy (<i>Quercus robur</i>)	27	428	51°07'44.5884" 20°52'58.1008"	5666012.93 7491796.61	Drzewo rośnie przy ul. Kopernika w Skarżysku Kamiennej na działce nr 85/2, nr arkusza 12, nr obrębu 2 – Borki (zgodnie z załącznikiem nr 2 mapa nr 1)
2.	Drzewo	Dąb szypułkowy (<i>Quercus robur</i>)	22,5	395	51°06'36.4379" 20°51'32.3949"	5663910.00 7490126.34	Drzewo rośnie przy ul. Torowej w Skarżysku Kamiennej na działce nr 322/1, nr arkusza 44, nr obrębu 10 – Metalowiec (zgodnie z załącznikiem nr 2 mapa nr 2)
3.	Grupa drzew	1. Dąb szypułkowy (<i>Quercus robur</i>)	31	438	51°06'19.8722" 20°49'28.1137"	5663403.16 7487707.48	Drzewo rośnie w Skarżysku Kamiennej, pomiędzy ul. Grota Roweckiego, a ul. Żytnią na działce nr 85/1, nr arkusza 48, nr obrębu 8 – Bzinek (zgodnie z załącznikiem nr 2 mapa nr 3)
		2. Dąb szypułkowy (<i>Quercus robur</i>)	28	403	51°06'20.6963" 20°49'25.2913"	5663428.83 7487652.57	Drzewo rośnie w Skarżysku Kamiennej, pomiędzy ul. Grota Roweckiego, a ul. Żytnią na działce nr 85/1, nr arkusza 48, nr obrębu 8 – Bzinek (zgodnie z załącznikiem nr 2 mapa nr 3)
4.	Grupa drzew	1. Dąb szypułkowy (<i>Quercus robur</i>)	27,5	363	51°06'51.7438" 20°55'16.3168"	5664376.39 7494482.49	Drzewo rośnie w Skarżysku-Kamiennej, pomiędzy ul. 3 go Maja, a ul. Łyżwy na działce nr 453/2, nr arkusza 89, nr obrębu 12- Łyżwy (zgodnie z załącznikiem nr 2 mapa nr 4)
		2. Dąb szypułkowy (<i>Quercus robur</i>)	27,5	423	51°06'51.6536" 20°55'16.4665"	5664373.77 7494485.35	Drzewo rośnie w Skarżysku-Kamiennej, pomiędzy ul. 3 go Maja, a ul. Łyżwy na działce nr 453/2, nr arkusza 89, nr obrębu 12- Łyżwy (zgodnie z załącznikiem nr 2 mapa nr 4)
		3. Dąb szypułkowy (<i>Quercus robur</i>)	21	251	51°06'51.4265" 20°55'16.3390"	5664366.75 7494482.70	Drzewo rośnie w Skarżysku-Kamiennej, pomiędzy ul. 3 go Maja, a ul. Łyżwy na działce nr 453/2, nr arkusza 89, nr obrębu 12- Łyżwy (zgodnie z załącznikiem nr 2 mapa nr 4)

5.	Drzewo	Dąb szypułkowy (<i>Quercus robur</i>)	29	577	51°05'14.8487" 20°51'01.6290"	5661390.26 7489522.85	Drzewo rośnie w Skarżysku-Kamiennej na terenie Muzeum Orła Białego przy ul. Słonecznej na działce nr 294/1, nr arkusza 64, nr obrębu 6 – Rejów (zgodnie z załącznikiem nr 2 mapa nr 5)
6.	Drzewo	Klon pospolity (<i>Acer platanoides</i>)	23,5	448	51°05'13.9186" 20°51'09.6812"	5661361.08 7489679.39	Drzewo rośnie w Skarżysku-Kamiennej na terenie Ośrodka wypoczynkowego „Rejów” przy ul. Wioślarskiej na działce nr 61/9, nr arkusza 76, nr obrębu 6 – Rejów (zgodnie z załącznikiem nr 2 mapa nr 6)
7.	Skala	„Skalka Rejowska”	Wymiary: wys. 7m szer. 7,3m dł. 15,3m obwód 44m	-----	51°05'23.3957" 20°51'24.1694"	5661653.40 7489961.70	Skala znajduje się w Skarżysku-Kamiennej przy ul. Praga, na wschodnim zboczu doliny rzeki Kamionka na działce nr 13/59, nr arkusza 65, nr obrębu 5 – Młodzawy (zgodnie z załącznikiem nr 2 mapa nr 7)

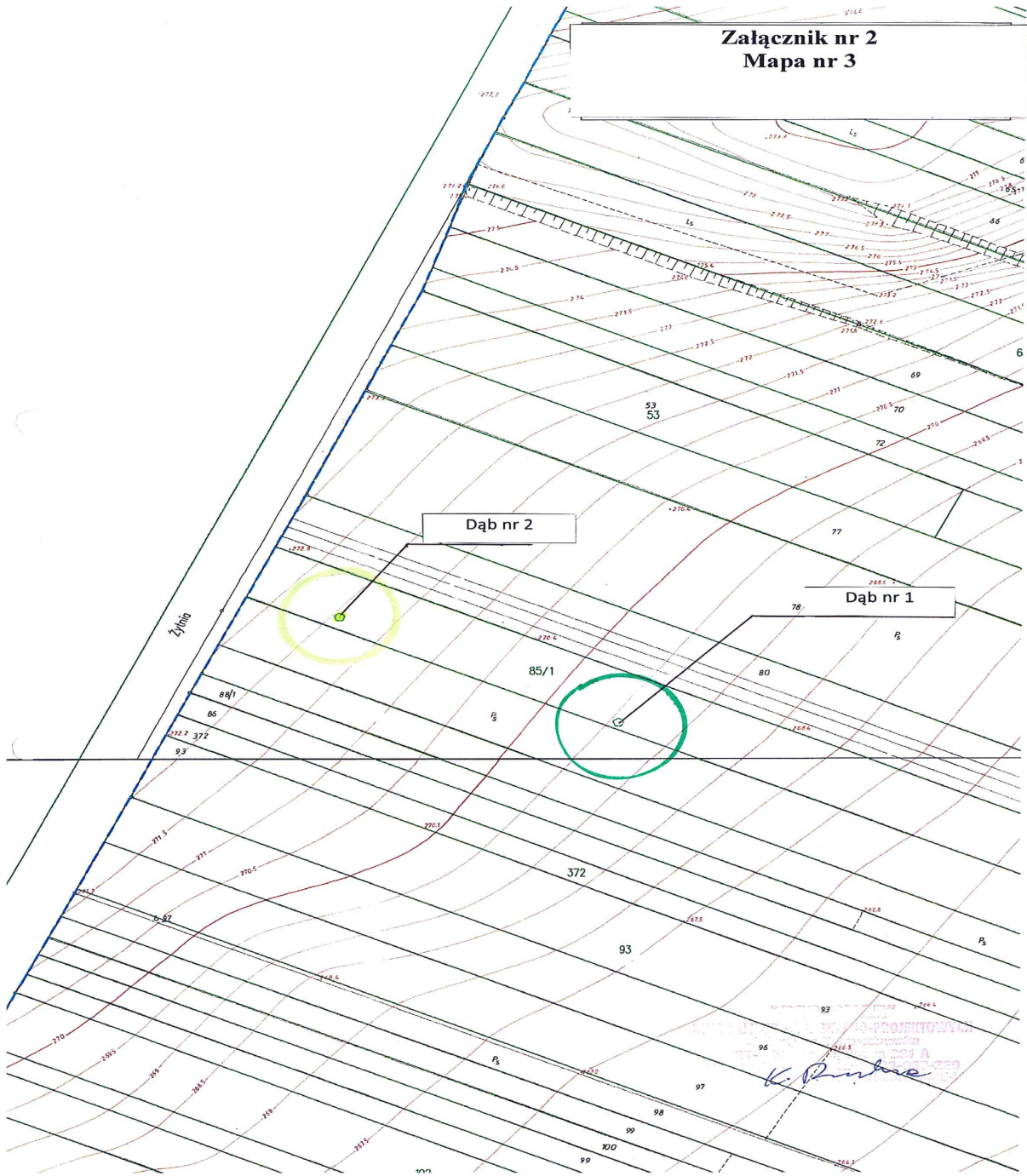
Załącznik nr 2
Mapa nr 1



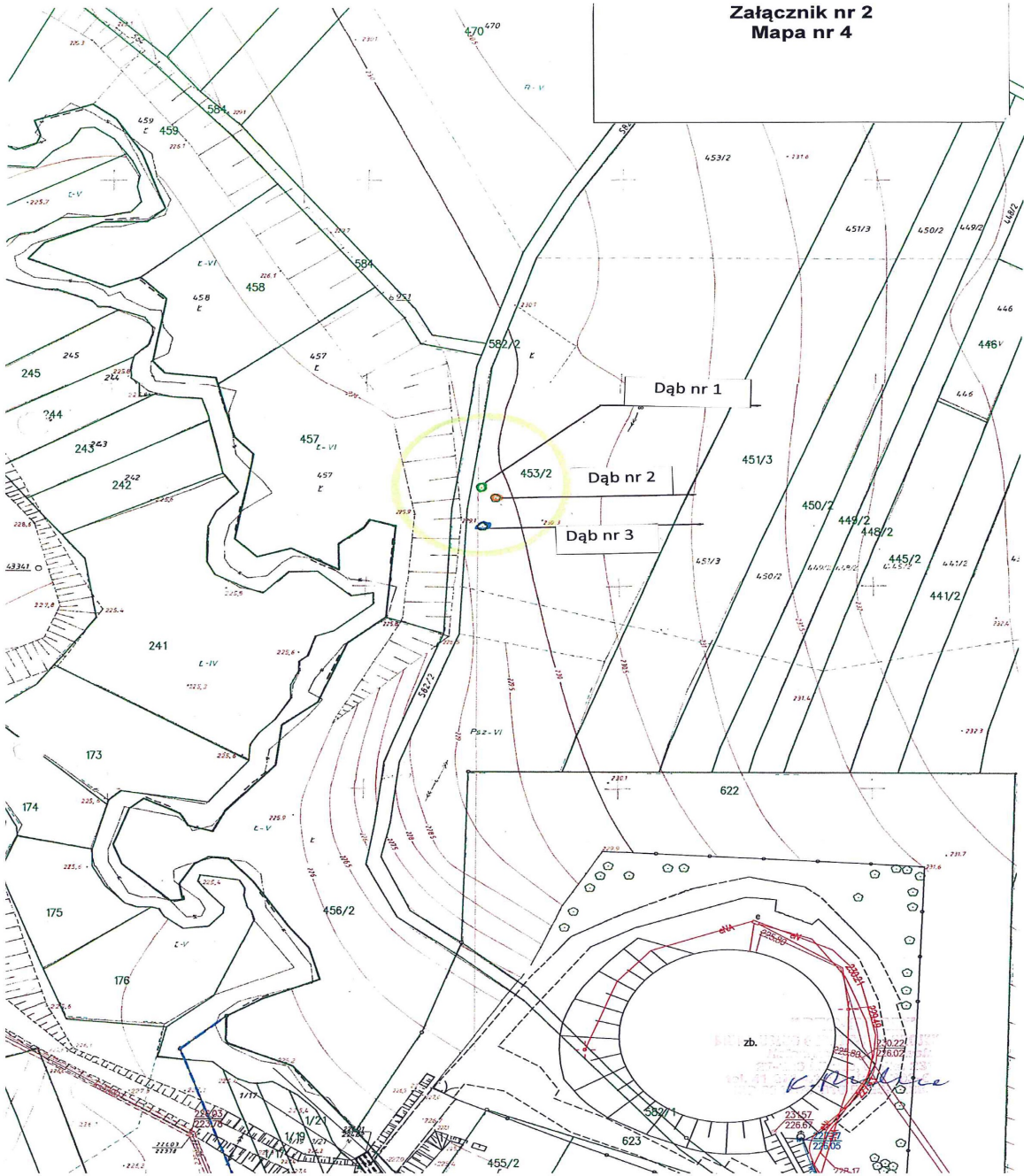
Załącznik nr 2
Mapa nr 2



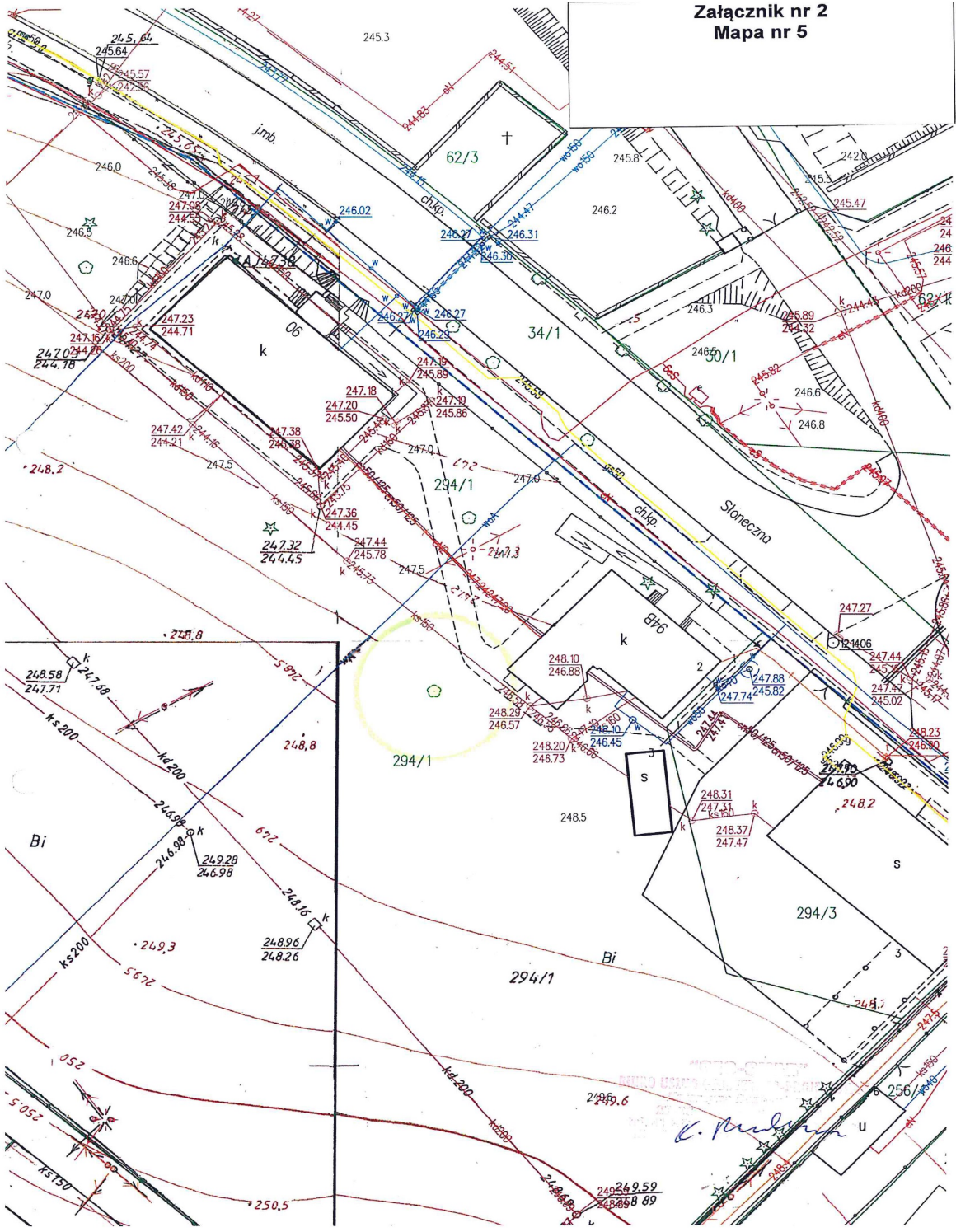
**Załącznik nr 2
Mapa nr 3**



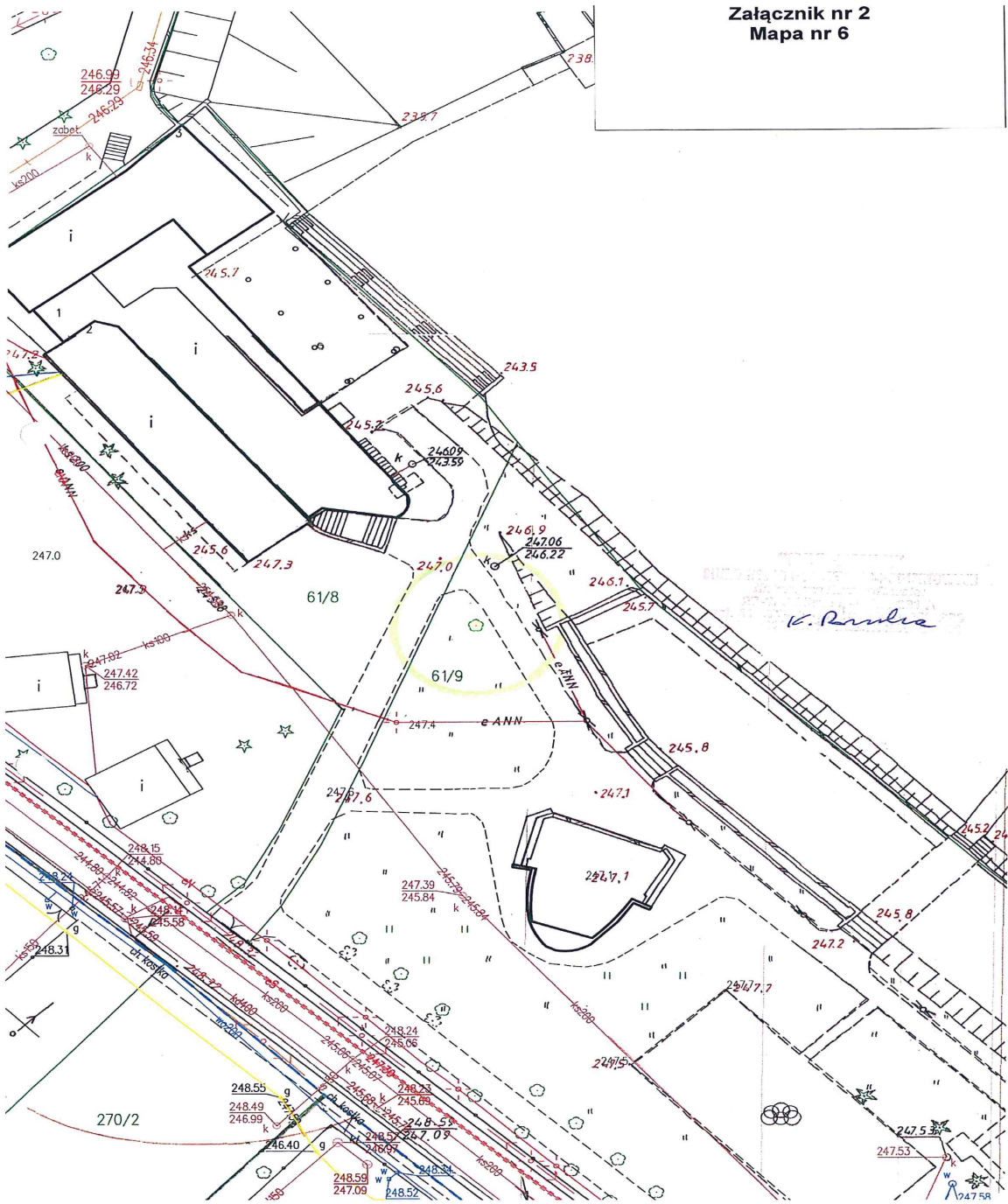
Załącznik nr 2
Mapa nr 4



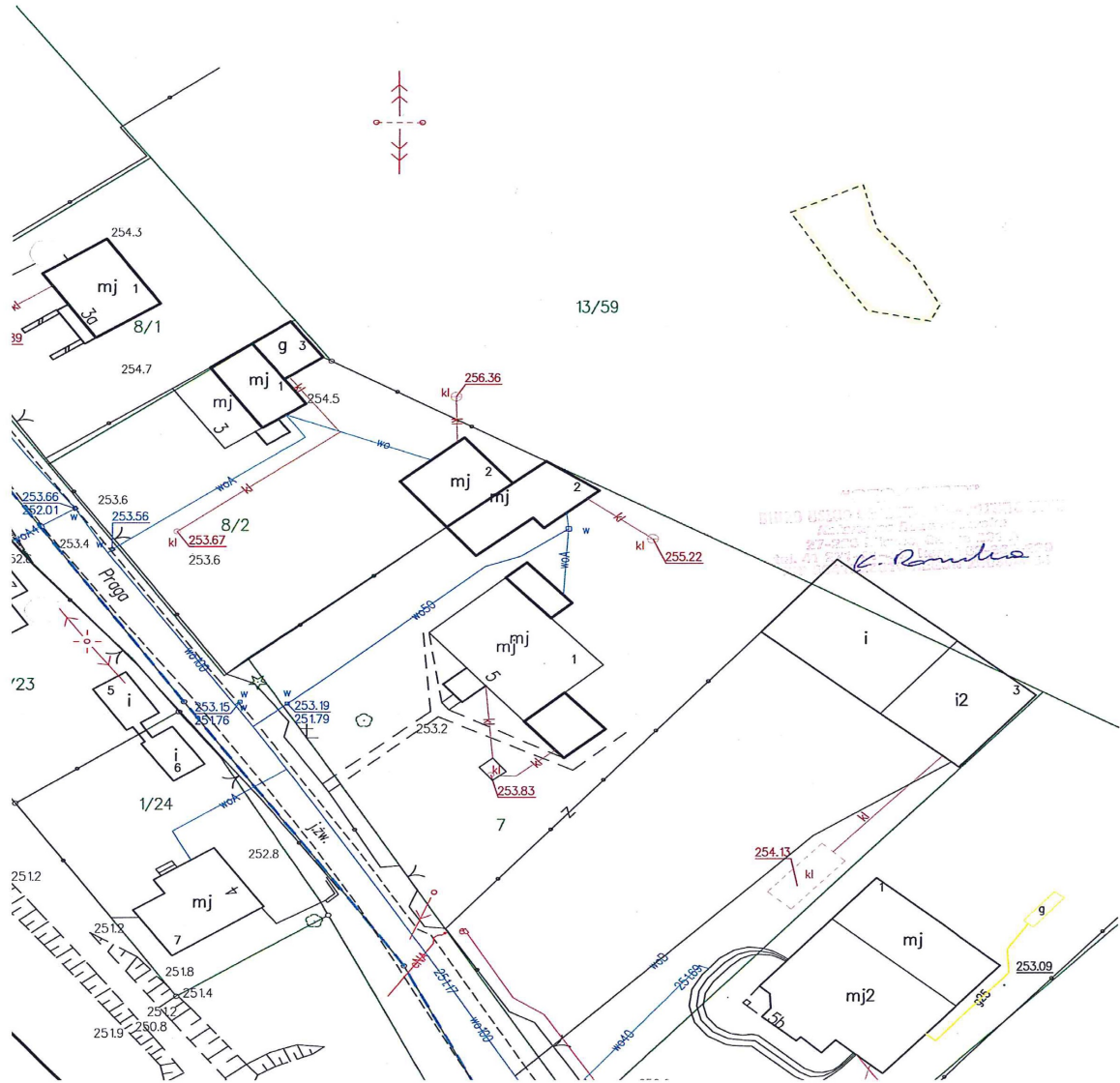
Załącznik nr 2
Mapa nr 5



Załącznik nr 2
Mapa nr 6



Załącznik nr 2
Mapa nr 7



Uzasadnienie

Na terenie Gminy Skarżysko-Kamienna znajduje się 7 form ochrony przyrody (FOP) tj. 6 pomników przyrody ożywionej (w tym dwie grupy drzew) oraz 1 pomnik przyrody nieożywionej. Niniejsze formy ochrony przyrody ustanowione zostały w latach 1987-1993, różnymi aktami prawnymi przez Wojewodę Kieleckiego.

Zgodnie z ustawą z dnia 23 stycznia 2009 r. o zmianie niektórych ustaw w związku ze zmianami w organizacji i podziale zadań administracji publicznej w województwie (Dz. U. z 2009 r., Nr 92 poz. 753 z późn. zm.), zwanej ustawą kompetencyjną, kompetencje w zakresie m.in. pomników przyrody, użytków ekologicznych, zespołów przyrodniczo – krajobrazowych i stanowisk dokumentacyjnych zostały przekazane miejscowo właściwym radom gmin. Nadzór nad tymi formami ochrony przyrody, sprawują wójtowie, burmistrzowie, prezydenci miast. Jednocześnie akty prawa miejscowego w sprawie w/w form ochrony przyrody wydane przed dniem 1 sierpnia 2012 r. zachowują swój status prawny do czasu wejścia w życie uchwał miejscowo właściwych rad gmin, aktualizujących dane w w/w formach ochrony przyrody.

Dane zawarte w aktach prawnych, ustanawiających omawiane pomniki przyrody, nie pozwalają na jednoznaczne określenie lokalizacji oraz przebiegu granic wielu FOP. Ponadto, w nowych aktach prawnych należy wskazać wiele innych informacji, zgodnych z aktualnie obowiązującymi przepisami prawa i wydanymi przez Generalnego Dyrektora Ochrony Środowiska Rekomendacjami dotyczącymi między innymi redagowania uchwał Rad Gmin dotyczących Pomników przyrody.

Z uwagi na fakt, iż wszelkie dane o FOP, które Gminy mają obowiązek przekazać do Generalnego Dyrektora Ochrony Środowiska, zamieszczane są w Centralnym Rejestrze Form Ochrony Przyrody (CRFOP), z którego informacje są powielane przez inne jednostki i wprowadzane do innych ewidencji np. Ewidencji gruntów i budynków EGiB).

Zaistniała zatem konieczność aktualizacji posiadanych przez Prezydenta Miasta Skarżyska-Kamiennej informacji, dotyczących ustanowionych na terenie Gminy Skarżysko-Kamienna pomników przyrody.

Informacje zawarte w niniejszej uchwale pochodzą głównie z wykonanego na zlecenie Gminy Skarżysko-Kamienna, opracowania pn. „Wykonanie usług geodezyjnych, dotyczących znajdujących się na terenie miasta Skarżyska-Kamiennej Pomników przyrody”.

Biorąc powyższe pod uwagę, podjęcie uchwały uważam za zasadne.