

# PREZYDENT MIASTA SKARŻYSKA - KAMIENNEJ



## PROGNOZA ODDZIAŁYWANIA NA ŚRODOWISKO MIEJSCOWEGO PLANU ZAGOSPODAROWANIA PRZESTRZENNEGO ZWANEGO „GÓRNA KOLONIA” NA TERENIE MIASTA SKARŻYSKA-KAMIENNEJ

- opiniowanie -

wyłożenie do publicznego wglądu

Autor prognozy oddziaływania na środowisko:

KAMA KOTOWICZ  
USŁUGI URBANISTYCZNE: PROGNOZY, PROGRAMY, PLANY  
ul. Marii Krzyżanowskiej 9 lok. 14  
25-435 Kielce  
NIP: 6572426329  
tel. 600 166 122

marzec 2024 r.

Skarżysko - Kamienna, 21 listopada 2023 r.

## SPIS TREŚCI

1. Wstęp.....	4
1.1. Podstawy formalno – prawne opracowania prognozy oddziaływania na środowisko.....	4
1.2. Cel i zakres prognozy oddziaływania na środowisko .....	5
1.3. Informacje o metodach zastosowanych przy sporządzaniu prognozy .....	5
2. Ustalenia projektowanego dokumentu oraz jego powiązania z innymi dokumentami.....	7
2.1. Zawartość, główne cele i zakres projektu planu .....	7
2.2. Powiązania projektu planu z innymi dokumentami .....	13
3. Analiza i ocena istniejącego stanu środowiska .....	14
3.1. Położenie terenów objętych projektem planu oraz stan ich zainwestowania.....	14
3.2. Charakterystyka terenu pod kątem systemu powiązań przyrodniczych.....	15
3.3. Waloryzacja faunistyczna i florystyczna .....	17
3.4. Geologia, morfologia, zasoby naturalne i walory krajobrazowe.....	20
3.5. Charakterystyka warunków wodnych: wody powierzchniowe i podziemne .....	22
3.6. Charakterystyka i ocena warunków glebowych.....	24
3.7. Charakterystyka warunków klimatycznych, stanu jakości powietrza i higieny atmosfery .....	24
3.8. Zasoby dziedzictwa kulturowego.....	26
3.9. Istniejące problemy ochrony środowiska istotne z punktu widzenia projektowanego dokumentu.....	26
3.10 Ocena potencjalnych zmian stanu środowiska w przypadku braku realizacji ustaleń projektu planu.....	27
4. Cele ochrony środowiska ustanowione na szczeblu międzynarodowym, wspólnotowym i krajowym, istotne z punktu widzenia projektowanego dokumentu.....	27
5. Analiza i ocena przewidywanego znaczącego oddziaływania, w tym na cele i przedmiot ochrony obszaru Natura 2000 oraz na integralność tego obszaru.....	31
5.1. Oddziaływanie na cele i przedmiot ochrony obszaru Natura 2000 oraz na integralność tego obszaru.....	32
5.2. Oddziaływanie na świat roślin i zwierząt oraz bioróżnorodność .....	32
5.3. Oddziaływanie na zdrowie ludzi, krajobraz, zabytki i dobra materialne .....	34
5.4. Przekształcenie naturalnego ukształtowania terenu, wykorzystanie zasobów środowiska .....	36
5.5. Oddziaływanie na powierzchnię ziemi, wody powierzchniowe i wody podziemne.....	36
5.6. Dotrzymanie celów środowiskowych określonych w planie gospodarowania wodami na obszarze dorzecza Wisły oraz oddziaływanie na stan ilościowy i stan chemiczny.....	39
5.7. Wprowadzanie gazów i pyłów do powietrza, emisja hałasu, klimat i promieniowanie elektromagnetyczne.....	40
5.8. Oddziaływanie skumulowane .....	40
5.9. Ryzyko wystąpienia poważnej awarii .....	41

6. Charakterystyka rozwiązań mających na celu zapobieganie, ograniczenie lub kompensację przyrodniczą negatywnych oddziaływań na środowisko, mogących być rezultatem realizacji projektowanego dokumentu .....	41
7. Rozwiązania inne niż w projektowanym dokumencie, eliminujące lub ograniczające negatywne oddziaływanie na środowisko .....	46
8. Informacje o przewidywanych metodach analizy realizacji postanowień projektowanego dokumentu oraz częstotliwości jej przeprowadzenia .....	46
9. Informacje o możliwości transgranicznego oddziaływania ustaleń projektu planu na środowisko .....	47
10. Streszczenie w języku niespecjalistycznym .....	47

Załączniki:

1. Oświadczenie autora prognozy

## 1. WSTĘP

### 1.1. PODSTAWY FORMALNO – PRAWNE OPRACOWANIA PROGNOZY ODDZIAŁYWANIA NA ŚRODOWISKO

Niniejszą prognozę oddziaływania na środowisko sporządzono w związku z wymogiem art. 46 pkt. 1. oraz 51 ust. 1 ustawy z dnia 3 października 2008r. o udostępnianiu informacji o środowisku i jego ochronie, udziale społeczeństwa w ochronie środowiska oraz o ocenach oddziaływania na środowisko (tj. Dz. U. 2022 poz. 1029 ze zm.). Zgodnie z art. 46 w/w ustawy, projekty miejscowych planów zagospodarowania przestrzennego wymagają przeprowadzenia strategicznej oceny oddziaływania na środowisko. Przedmiotem niniejszej prognozy oddziaływania na środowisko jest projekt Uchwały Rady Miasta Skarżyska-Kamiennej w sprawie **miejscowego planu zagospodarowania przestrzennego zwanego „Górna Kolonia” na terenie miasta Skarżyska-Kamiennej, zainicjowanej przez uchwałę Nr X/67/2019 Rady Miasta Skarżyska-Kamiennej z dnia 3 czerwca 2019 r. w sprawie przystąpienia do sporządzenia miejscowego planu zagospodarowania przestrzennego zwanego „Górna Kolonia” na terenie miasta Skarżyska-Kamiennej.**

Poniżej wymieniono najważniejsze akty prawne, do których odwołują się zapisy prognozy:

1. Konwencja o ochronie dzikiej fauny i flory europejskiej oraz ich siedlisk naturalnych (Konwencja Berneńska) (Dz. U. z 1996 r. Nr 58, poz. 263, 264);
2. Konwencja o ochronie wędrownych gatunków dzikich zwierząt tzw. Konwencja Bońska (Dz. U. z 2003 r. poz. 17);
3. Europejska Konwencja Krajobrazowa, sporządzone we Florencji dnia 20 października 2000 r. (Dz. U. z 2006 r. Nr 14, poz. 98);
4. Rozporządzenie Ministra Środowiska z dnia 29 marca 2012 r. zmieniające rozporządzenie w sprawie obszarów specjalnej ochrony ptaków (Dz. U. z 2012 r. poz. 358);
5. Rozporządzenie Ministra Środowiska z dnia 9 października 2014 r. w sprawie ochrony gatunkowej roślin (Dz. U. z 2014 r. poz. 1409);
6. Rozporządzenie Ministra Środowiska z dnia 16 grudnia 2016 r. w sprawie ochrony gatunkowej zwierząt (Dz. U. z 2016 r. poz. 2183);
7. Rozporządzenie Ministra Środowiska z dnia 9 października 2014 r. w sprawie ochrony gatunkowej grzybów (Dz. U. z 2014 r. poz. 1408);
8. Rozporządzenie Ministra Ochrony Środowiska, Zasobów Naturalnych i Leśnictwa z dnia 25 sierpnia 1992 r. w sprawie szczegółowych zasad i trybu uznawania lasów za ochronne oraz szczegółowych zasad prowadzenia w nich gospodarki leśnej (Dz. U. z 1992 r. Nr 67, poz. 337);
9. Rozporządzenia Ministra Środowiska z dnia 10 września 2019 r. w sprawie przedsięwzięć mogących znacząco oddziaływać na środowisko (Dz. U. z 2019 r. poz. 1839 ze zm.);
10. Ustawa z dnia 16 kwietnia 2004 r. o ochronie przyrody (t.j. Dz. U. z 2023 r. poz. 1336 ze zm.);
11. Ustawa z dnia 20 lipca 2017 r. Prawo wodne (t.j. Dz. U. z 2023 r. poz. 1478 ze zm.);
12. Ustawa z dnia 23 lipca 2003 r. o ochronie zabytków i opiece nad zabytkami (t.j. Dz. U. 2022 poz. 840);
13. Ustawa z 28 września 1991 r. o lasach (t.j. Dz.U.2022 poz. 672);
14. Ustawa z dnia 27 kwietnia 2001 r. Prawo ochrony środowiska (t.j. Dz. U. z 2022 r. poz. 2556 ze zm.);
15. Ustawa z dnia 27 marca 2003 r. o planowaniu i zagospodarowaniu przestrzennym(t.j. Dz. U. z 2023 r. poz. 977 ze zm.);
16. Ustawa z dnia 3 lutego 1995 r. o ochronie gruntów rolnych i leśnych (t.j. Dz.U.2022 poz. 2409 ze zm.);

17. Ustawa z dnia 3 października 2008 r. o udostępnianiu informacji o środowisku i jego ochronie, udziale społeczeństwa w ochronie środowiska oraz ocenach oddziaływania na środowisko (t.j. Dz. U. 2023 poz. 1094 ze zm.);
18. Ustawa z dnia 9 czerwca 2011 r. Prawo geologiczne i górnicze (t.j. Dz. U. z 2023 r. poz. 633 ze zm.);
19. Rozporządzenie Ministra Środowiska z dnia 14 czerwca 2007 r. w sprawie dopuszczalnych poziomów hałasu w środowisku (Dz. U. z 2014 r. poz. 112);
20. Rozporządzenie Ministra Środowiska z dnia 24 sierpnia 2012 r. w sprawie poziomów niektórych substancji w powietrzu (t.j. Dz. U. 2021.845);
21. Plan gospodarowania wodami na obszarze dorzecza Wisły przyjęty rozporządzeniem Ministra Infrastruktury z dnia 4 listopada 2022 r. (Dz. U. z 2023 r. poz. 300);
22. Dyrektywa Parlamentu Europejskiego i Rady Unii Europejskiej 2009/147/WE z dnia 30 listopada 2009 w sprawie ochrony dzikiego ptactwa;
23. Dyrektywa Rady 92/43/EWG z dnia 21 maja 1992 roku w sprawie ochrony siedlisk przyrodniczych oraz dzikiej fauny i flory (tzw. Dyrektywa Siedliskowa);
24. Dyrektywa Parlamentu Europejskiego i rady z dnia 25 czerwca 2002 r. odnosząca się do oceny i zarządzania poziomem hałasu w środowisku;
25. Dyrektywa Parlamentu Europejskiego i Rady 2009/28/WE z dnia 23 kwietnia 2009 r. w sprawie promowania stosowania energii ze źródeł odnawialnych zmieniająca i w następstwie uchylająca dyrektywy 2001/77/WE oraz 2003/30/WE.

## **1.2. CEL I ZAKRES PROGNOZY ODDZIAŁYWANIA NA ŚRODOWISKO**

Celem niniejszej „*Prognozy oddziaływania na środowisko...*” jest ocena wpływu na środowisko przyrodnicze ustaleń projektu **miejscowego planu zagospodarowania przestrzennego zwanego „Górna Kolonia” na terenie miasta Skarżyska-Kamiennej.**

Zakres i stopień szczegółowości informacji zawartych w prognozie oddziaływania na środowisko został uzgodniony na podstawie art. 53 ustawy z dnia 3 października 2008 r. o udostępnianiu informacji o środowisku i jego ochronie, udziale społeczeństwa w ochronie środowiska oraz o ocenach oddziaływania na środowisko (t.j. Dz. U. 2023 poz. 1094 ze zm.) z właściwymi organami, o których mowa w art. 57 i 58 ww. ustawy.

Zakres prognozy uzgodniono z właściwymi organami – Regionalnym Dyrektorem Ochrony Środowiska w Kielcach oraz Państwowym Wojewódzkim Inspektorem Sanitarnym. Biorąc pod uwagę powyższe, prognoza obejmuje: opis, analizę i ocenę aktualnego stanu funkcjonowania środowiska, ocenę skutków realizacji ustaleń projektowanego dokumentu oraz określenie ewentualnych rozwiązań eliminujących i ograniczających negatywne oddziaływania na środowisko.

## **1.3. INFORMACJE O METODACH ZASTOSOWANYCH PRZY SPORZĄDZANIU PROGNOZY**

Sposób opracowania oraz zawartość niniejszej prognozy odpowiadają zapisom zawartym w ustawie z dnia 3 października 2008 r. o udostępnianiu informacji o środowisku i jego ochronie, udziale społeczeństwa w ochronie środowiska oraz o ocenach oddziaływania na środowisko (t.j. Dz. U. 2023 poz. 1094 ze zm.). Wszystkie informacje zawarte w prognozie zostały zweryfikowane w materiałach źródłowych. Posłużono się danymi dostępnymi publicznie.

Wykorzystane materiały źródłowe:

1. Studium uwarunkowań i kierunków zagospodarowania przestrzennego miasta Skarżyska-Kamiennej przyjętego Uchwałą Nr XXIII/57/2008 Rady Miasta Skarżyska-Kamiennej z dnia 29 maja 2008 r.
2. Program Ochrony Środowiska dla miasta Skarżyska-Kamiennej na lata 2021 - 2026 z perspektywą na lata 2027-2030;
3. Program ochrony środowiska dla województwa świętokrzyskiego na lata 2015-2020 z uwzględnieniem perspektywy do roku 2025 uchwalony Uchwałą Nr XX/290/16 Sejmiku Województwa Świętokrzyskiego z dnia 5 lutego 2016 r.;
4. Plan Zagospodarowania Przestrzennego Województwa Świętokrzyskiego, Uchwała Nr XLVII/833/14 Sejmiku Województwa Świętokrzyskiego z dnia 22 września 2014 r. w sprawie uchwalenia zmiany Planu Zagospodarowania Przestrzennego Województwa Świętokrzyskiego;
5. Program Ochrony Środowiska dla Województwa Świętokrzyskiego na lata 2015 – 2020 z uwzględnieniem perspektywy do roku 2025, Uchwała Nr XX/290/16 Sejmiku Województwa Świętokrzyskiego z dnia 15 lutego 2016 r. w sprawie przyjęcia Programu Ochrony Środowiska dla Województwa Świętokrzyskiego na lata 2015 – 2020 z uwzględnieniem perspektywy do roku 2025;
6. Strategia Rozwoju Województwa Świętokrzyskiego;
7. Plan gospodarki odpadami dla województwa świętokrzyskiego na lata 2016 – 2022 podjęty uchwałą Nr XXV/357/16 z dnia 27 lipca 2016 roku (Dz. U. Woj. Święt. 2016.2411);
8. Roczna ocena jakości powietrza w województwie świętokrzyskim. Raport wojewódzki za rok 2021. GIOŚ 2022;
9. Wyniki oceny stanu jednolitych części wód powierzchniowych województwa świętokrzyskiego w latach 2007 – 2009, WIOŚ Kielce;
10. Wyniki klasyfikacji i oceny stanu wód powierzchniowych w województwie świętokrzyskim w roku 2017, WIOŚ Kielce 2018;
11. Wyniki klasyfikacji oceny stanu wód podziemnych w województwie świętokrzyskim w roku 2017, WIOŚ Kielce 2018;
12. Program Państwowego Monitoringu Środowiska Województwa Świętokrzyskiego na lata 2016 – 2020” WIOŚ Kielce 2017;
13. Jan Marek Matuszkiewicz Regionalizacja geobotaniczna Polski, IGiPZ PAN, Warszawa 2008;
14. Projekt korytarzy ekologicznych łączących Europejską Sieć Natura 2000 w Polsce; Włodzimierz Jędrzejewski, Sabina Nowak, Krystyna Stachura, Michał Skierczyński, Robert W. Mysłajek, Krzysztof Niedziałkowski, Bogumiła Jędrzejewska, Jan M. Wójcik, Hanna Zalewska, Małgorzata Pilot, Marcin Górny, Rafał T. Kurek, Radosław Ślusarczyk; Zakład Badania Ssaków Polskiej Akademii Nauk; Białowieża 2011;
15. Natura 2000 w planowaniu przestrzennym - rola korytarzy ekologicznych, podręcznik metodyczny Ministerstwa Środowiska, Warszawa listopad 2016 r.;
16. Strategiczna ocena oddziaływania na środowisko w planowaniu przestrzennym, red. Roman Bednarek, Regionalna Dyrekcja Ochrony Środowiska w Poznaniu, Poznań 2012 r.;
17. Solon J., Borzyszkowski J., Bidłasik M., Richling A., Badora K., Balon J., Brzezińska – Wójcik T., Chabudziński Ł., Dobrowolski R., Grzegorzczak I., Jadłowski M., Kistowski M., Kot R., Krąż P., Lechnio J., Macias A., Majchrowska A., Malinowska E., Migoń P., Myga – Piątek U., Nita J., Papińska E., Rodzik J., Strzyż M., Terpiłowski S., Ziąja W.: Physico-geographical mesoregions of Poland: verification and adjustment of boundaries on the basis of contemporary spatial data, Geographia Polonica 2018, Volume 91, Issue 2, pp. 143-170.

## **2. USTALENIA PROJEKTOWANEGO DOKUMENTU ORAZ JEGO POWIĄZANIA Z INNYMI DOKUMENTAMI**

### **2.1. ZAWARTOŚĆ, GŁÓWNE CELE I ZAKRES PROJEKTU PLANU**

Celem miejscowego planu zagospodarowania przestrzennego jest ustalenie przeznaczenia terenu, rozmieszczenie inwestycji celu publicznego oraz określenie sposobów zagospodarowania i warunków zabudowy terenu. Zakres planu określa art. 15 ust. 3 ustawy z dnia 27 marca 2003 roku o planowaniu i zagospodarowaniu przestrzennym (tj. Dz. U. z 2022 r. poz. 503 ze zm.). Projekt planu stanowi realizację Uchwały Nr X/67/2019 Rady Miasta Skarżyska-Kamiennej z dnia 3 czerwca 2019 r. w sprawie przystąpienia do sporządzenia miejscowego planu zagospodarowania przestrzennego zwanego „Górna Kolonia” na terenie miasta Skarżyska-Kamiennej. Jako uzasadnienie do podjęcia uchwały podaje się zwiększenie możliwości inwestycyjnych w tej części Miasta.

Projekt planu, będący przedmiotem niniejszej analizy obejmuje szereg ustaleń. Istotne z punktu widzenia prognozy oddziaływania na środowisko streszczono w poniższych punktach:

#### **1. Wyznacza się tereny o różnym przeznaczeniu lub różnych zasadach zagospodarowania:**

- **MN – tereny zabudowy mieszkaniowej jednorodzinnej (MN.1)**  
maksymalną wysokość - nie więcej niż 11,0 m  
maksymalną intensywność zabudowy: 0,8  
udział procentowy powierzchni terenu biologicznie czynnego nie mniejszy niż 30 %
- **MWn – tereny zabudowy mieszkaniowej wielorodzinnej z zabudową historyczną o charakterze willowym (MWn.1 – MWn.6)**  
maksymalną wysokość - nie więcej niż 9,0 m  
maksymalną intensywność zabudowy: 0,55  
udział procentowy powierzchni terenu biologicznie czynnego nie mniejszy niż 40 %
- **MW – tereny zabudowy mieszkaniowej wielorodzinnej (MW.1 – MW.5)**  
maksymalną wysokość - nie więcej niż 16,0 m  
maksymalną intensywność zabudowy: 1,0  
udział procentowy powierzchni terenu biologicznie czynnego nie mniejszy niż 40 %
- **MN.U – teren zabudowy mieszkaniowej jednorodzinnej i usługowej (MN.U.1)**  
maksymalną wysokość - istniejący budynek;  
maksymalną intensywność zabudowy: 0,45  
udział procentowy powierzchni terenu biologicznie czynnego nie mniejszy niż 15 %
- **U – tereny zabudowy usługowej (U.1 – U.4)**  
maksymalną wysokość - nie więcej niż 14 m;  
maksymalną intensywność zabudowy: 0,5 (U.1), 1,5 (U.2, U.3), 2,0 (U.4)  
udział procentowy powierzchni terenu biologicznie czynnego nie mniejszy niż 30 % (U.1), 10% (U.2, U.3, U.4),

- **UO – tereny zabudowy usługowej z zakresu oświaty, edukacji i kultury (UO.1 – UO.3)**  
maksymalną wysokość - do 16 m;  
maksymalną intensywność zabudowy: 2,60  
udział procentowy powierzchni terenu biologicznie czynnego nie mniejszy niż 35 %
- **US – tereny zabudowy usługowej sportu i rekreacji (US.1, US.2)**  
maksymalną wysokość - do 16 m;  
maksymalną intensywność zabudowy: 1,4  
udział procentowy powierzchni terenu biologicznie czynnego nie mniejszy niż 20 %
- **ZNi – teren zieleni izolacyjnej (ZNi.1)**  
zakaz wykonywania robót oraz czynności, które mogą utrudniać naturalny spływ wód, a w szczególności:
  - realizacji obiektów budowlanych kubaturowych, za wyjątkiem urządzeń hydrotechnicznych,
  - sadzenia nowych drzew lub krzewów, z wyjątkiem roślinności stanowiącej element naturalnej obudowy biologicznej cieków, lub służącej do wzmocnienia brzegów
- **KXR – teren komunikacji – ścieżki rowerowej (KXR.1)**  
zakaz wykonywania robót oraz czynności, które mogą utrudniać naturalny spływ wód, a w szczególności:
  - realizacji obiektów budowlanych kubaturowych, z wyjątkiem urządzeń hydrotechnicznych, w tym przepustów oraz wynikających z funkcji podstawowej,
  - sadzenia nowych drzew lub krzewów, z wyjątkiem roślinności stanowiącej element naturalnej obudowy biologicznej cieków, lub służącej do wzmocnienia brzegów bez utrudnienia lub uniemożliwienia realizacji funkcji podstawowej
- **ZP – teren zieleni parkowej (ZP.1)**  
maksymalną wysokość - do 7,0 m;  
maksymalną intensywność zabudowy: 0,2  
udział procentowy powierzchni terenu biologicznie czynnego nie mniejszy niż 60 %
- **KDD – tereny dróg publicznych klasy dojazdowej (KDD.1 – KDD.4)**  
szerokość jezdni - minimum 5m
- **K – teren komunikacji (K.1)**  
maksymalną wysokość - do 6,0 m;  
maksymalną intensywność zabudowy: 0,7  
udział procentowy powierzchni terenu biologicznie czynnego – nie określa się.

Przy czym przez **usługi nieuciążliwe** należy rozumieć „*usługi (z wyłączeniem obiektów handlowych o powierzchni sprzedaży powyżej 2 000 m<sup>2</sup>), które nie kwalifikują się jako przedsięwzięcia mogące zawsze znacząco oddziaływać na środowisko lub potencjalnie znacząco oddziaływać na środowisko i których funkcjonowanie nie powoduje przekroczenia żadnego z dopuszczalnych poziomów szkodliwych lub uciążliwych oddziaływań na środowisko poza zajmowaną działką lub terenem, do którego wykonujący tą działalność posiada tytuł prawny, ani w żaden inny sposób nie pogarsza warunków użytkowania terenów sąsiednich*”.



## **2. Zasady ochrony i kształtowania ład przestrzennego**

- zakaz sytuowania budynków w odległości 1,5 m do granicy z sąsiednią działką budowlaną lub bezpośrednio w granicy działki, za wyjątkiem: nadbudowy, przebudowy istniejących budynków oraz lokalizacji garaży trwale związanych z gruntem na całym obszarze planu;
- zakaz budowy ogrodzeń pełnych oraz ogrodzeń z przęsł betonowych od strony dróg publicznych oraz w tzw. trójkątach widoczności przy skrzyżowaniach dróg;
- maksymalna wysokość budowli, w rozumieniu przepisów odrębnych, w planie do 30,0 m;
- zakaz wprowadzania w elewacjach budynków okładzin z tworzyw sztucznych typu siding;
- zakaz budowy blaszanych garaży i blaszanych budynków gospodarczych na obszarze planu;
- w zakresie ochrony przeciwpożarowej:
  - a) pokrycie zapotrzebowania w wodę dla celów przeciwpożarowych, zgodnie z przepisami odrębnymi, przez istniejący i rozbudowywany system zaopatrzenia w wodę,
  - b) wyposażenie nowo projektowanych sieci wodociągowych w hydranty zewnętrzne, zgodnie z przepisami odrębnymi,
  - c) drogi pożarowe muszą spełniać warunki określone w przepisach odrębnych.

## **3. Zasady ochrony środowiska, przyrody i krajobrazu**

- obszar objęty planem położony jest w granicach Głównego Zbiornika Wód Podziemnych Nr 415 "Górna Kamienna", na terenie którego obowiązują zasady ochrony i zakazy wynikające z przepisów odrębnych;
- Obszar objęty planem położony jest w strefie ochronnej ujęć wód podziemnych: SP-II MESKO S.A. oraz miejskiego „Bzin” w Skarżysku - Kamiennej, w szczególności w terenie ochrony pośredniej ustanowionej na podstawie Rozporządzenia Nr 10/2016 Dyrektora Regionalnego Zarządu Gospodarki Wodnej w Warszawie z dnia 19 sierpnia 2016 r. w sprawie ustanowienia strefy ochronnej ujęć wód podziemnych: SP-II MESKO S.A. oraz miejskiego „Bzin” w Skarżysku - Kamiennej (Dz. Urz. Woj. Świętokrzyskiego z 2016 r. poz. 2614 z dnia 24 sierpnia 2016 r.), na terenie której obowiązują zasady ochrony i zakazy wynikające z przedmiotowego rozporządzenia oraz wynikające z przepisów odrębnych
- zakaz lokalizacji przedsięwzięć mogących zawsze znacząco lub potencjalnie znacząco oddziaływać na środowisko w rozumieniu przepisów odrębnych, za wyjątkiem sieci, urządzeń i obiektów związanych z infrastrukturą techniczną i komunikacyjną oraz jeśli ustalenia szczegółowe stanowią inaczej;
- nakaz odprowadzenia wód opadowych lub roztopowych powierzchniowo na teren działki budowlanej lub do lokalnych systemów kanalizacji deszczowej, przy czym

należy przyjąć rozwiązania pozwalające na zagospodarowania wód we własnym zakresie, wykluczając zmiany stosunków wodnych na nieruchomościach sąsiednich, w rozumieniu przepisów odrębnych;

- zakaz lokalizacji składów opału, magazynów i hurtowni, warsztatów wszelkich branż oraz stacji obsługi transportu kołowego;
- zakaz odprowadzania nieoczyszczonych ścieków do wód powierzchniowych, rowów melioracyjnych oraz wprost do gruntu, za wyjątkiem wód opadowych i roztopowych;
- obowiązek podczyszczania ścieków zgodnie z przepisami odrębnymi określającymi warunki wprowadzania ścieków do urządzeń kanalizacyjnych, w tym separację związków ropopochodnych;
- w zakresie ograniczania uciążliwości obiektów obowiązuje podłączanie budynków do sieci kanalizacyjnej w zasięgu obsługi sieci wraz z budową systemu kanalizacji;
- nakaz dotrzymania standardów emisyjnych przez nowe obiekty budowlane, w zakresie wprowadzanych do powietrza gazów lub pyłów, wytwarzanych odpadów lub emitowanego hałasu, zgodnie z przepisami odrębnymi z zakresu ochrony środowiska;
- obowiązek zachowania dopuszczalnego poziomu hałasu określonego wskaźnikami hałasu

w przepisach odrębnych:

- dla terenów **UO** – jak dla zabudowy związanej ze stałym lub czasowym obytem dzieci i młodzieży;
- dla terenów **MN.U** i **U** – jak dla terenów zabudowy mieszkaniowo-usługowych;
- dla terenów **MN**, **MWn**, **MW** – jak dla terenów zabudowy mieszkaniowej;
- dla terenów **US**, **ZP** – jak dla terenów rekreacyjno – wypoczynkowych;
- dobór zieleni, stanowiącej zieleń urządzoną towarzyszącą terenom przeznaczonym w planie pod zabudowę, powinien uwzględniać miejscowe warunki siedliskowe i uciążliwości wynikające ze wzmożonego ruchu kołowego na terenie;
- ochronę zasobów wód podziemnych z uwagi na położenie obszaru planu w granicach Głównego Zbiornika Wód Podziemnych Nr 415 "Górna Kamienna" poprzez kompleksowe rozwiązanie gospodarki wodno-ściekowej, przy uwzględnieniu zasad ochrony wynikających z przepisów odrębnych.

#### **4. Zasady modernizacji, rozbudowy i budowy systemów komunikacji i infrastruktury technicznej:**

- zachowanie i użytkowanie istniejących urządzeń i obiektów infrastruktury technicznej, a także ich remont, przebudowę i rozbudowę wynikającą z bieżących potrzeb funkcjonowania oraz przyszłego zagospodarowania terenu;
- zasady w zakresie zaopatrzenia w wodę:
  - a) źródłem zaopatrzenia w wodę dla celów bytowych i przeciwpożarowych jest istniejąca miejska sieć wodociągowa;
  - b) zakaz lokalizowania indywidualnych ujęć wody;

- c) ustala się obowiązek - przy rozbudowie i przebudowie sieci wodociągowej - uwzględnienia wymogów dotyczących przeciwpożarowego zaopatrzenia w wodę, a w szczególności lokalizacji hydrantów przeciwpożarowych, zgodnie z przepisami odrębnymi.
- zasady w zakresie odprowadzanie ścieków:
  - a) w oparciu o istniejący system kanalizacji miejskiej z odprowadzeniem ścieków do komunalnej oczyszczalni ścieków zlokalizowanej w mieście poza granicami opracowania planu,
  - b) zakazuje się odprowadzenie ścieków sanitarnych do szczelnych bezodpływowych zbiorników na ścieki bytowe.
- zasady w zakresie odprowadzanie wód opadowych i roztopowych:
  - a) odprowadzanie wód opadowych i roztopowych z terenów utwardzonych do istniejącej i projektowanej sieci kanalizacji deszczowej, na zasadach określonych w przepisach odrębnych,
  - b) dopuszczenie stosowania lokalnych indywidualnych rozwiązań, zgodnie z przepisami odrębnymi, jeśli odprowadzenie do istniejącej lub projektowanej sieci kanalizacji deszczowej okaże się niezasadne z przyczyn technicznych lub/i ekonomicznych,
  - c) odprowadzenie i zagospodarowanie na działce wód opadowych i roztopowych z dachów budynków, tarasów i terenów zagospodarowanych zielenią poprzez infiltrację do gruntu, zgodnie z przepisami odrębnymi,
  - d) obowiązek podczyszczenia wód opadowych i roztopowych przed odprowadzeniem w przypadku przekroczenia dopuszczalnych wartości określonych w przepisach odrębnych,
  - e) wody opadowe odprowadzane z powierzchni potencjalnie zanieczyszczonych (dróg, placów postojowych, parkingów itd.) należy przed wprowadzeniem do odbiornika podczyścić, zgodnie z warunkami określonymi w przepisach odrębnych.
- zasady w zakresie zaopatrzenia w gaz:
  - a) źródłem zaopatrzenia w gaz jest istniejąca lub projektowana sieć gazowa średniego ciśnienia,
  - b) doprowadzenie gazu do istniejących i nowych odbiorców nastąpi w oparciu o dotychczasową sieć gazową oraz rozbudowę i przebudowę istniejącego systemu funkcjonującego na obszarze miasta, zgodnie z przepisami odrębnymi,
  - c) dla gazociągów obowiązują strefy kontrolowane, zgodnie z przepisami odrębnymi,
  - d) dopuszcza się zaopatrzenie w gaz z indywidualnych zbiorników z gazem płynnym, zgodnie z przepisami odrębnymi.
- zasady w zakresie zaopatrzenia w ciepło:
  - a) zaopatrzenie w ciepło w oparciu o miejską sieć ciepłowniczą lub ogrzewanie budynków z indywidualnych źródeł ciepła zasilanych gazem ziemnym przewodowym lub innym paliwem, w tym energią elektryczną i poprzez alternatywne technologie bazujące na odnawialnych źródłach energii, tj. mikroinstalacje OZE, realizowane zgodnie z przepisami odrębnymi;

- b) obowiązek stosowania systemów grzewczych i technologii zapewniających do-  
trzymanie określonych w przepisach odrębnych wskaźników emisji gazów i py-  
łów do powietrza.
- zasady i w zakresie zaopatrzenia w energię elektryczną:
  - a) źródłem zaopatrzenia w energię elektryczną jest istniejąca sieć elektroenerge-  
tyczna średniego i niskiego napięcia wraz ze stacjami rozdzielczymi, transforma-  
torowymi oraz transformatorowo - rozdzielczymi, poza granicami opracowania  
planu,
  - b) doprowadzenie energii elektrycznej do nowych odbiorców nastąpi w oparciu  
o dotychczasową sieć elektroenergetyczną oraz rozbudowę i przebudowę istnie-  
jącego systemu funkcjonującego na obszarze miasta,
  - c) dopuszcza się rozbudowę i modernizację sieci elektroenergetycznej w formie linii  
kablowych średniego i niskiego napięcia wraz z przyłączami,
  - d) poprzez alternatywne technologie bazujące na odnawialnych źródłach energii,  
tj. mikroinstalacje OZE, realizowane zgodnie z przepisami odrębnymi;
- wymogi w zakresie gospodarki odpadami: gromadzenie i selekcja odpadów na  
posesjach w urządzeniach przystosowanych do ich gromadzenia zgodnie z przepisami  
odrębnymi.
- wymogi w zakresie obsługi telekomunikacyjnej:
  - a) poprzez łączność telefoniczną i internetową z istniejącej i rozbudowywanej sieci  
telekomunikacyjnej, oraz urządzeń telefonii komórkowej, w sposób określony  
w przepisach odrębnych,
  - b) dopuszcza się lokalizowanie przedsięwzięć z zakresu łączności publicznej  
z zachowaniem wymogów przepisów odrębnych.
- obowiązek zapewnienia minimalnej ilości miejsc postojowych dla terenu oznaczonego  
symbolem MU.1 i U.1:
  - a) minimum 1 miejsce postojowe na każde rozpoczęte 35 m<sup>2</sup> powierzchni  
wewnętrznej budynku dla funkcji usługowej,
  - b) minimum 1 miejsce postojowe na jeden lokal mieszkalny;

## **5. Szczególne warunki zagospodarowania terenów oraz ograniczeń w ich użytkowaniu, w tym zakazy zabudowy**

W zakresie szczegółowych warunków zagospodarowania terenów oraz ograniczeń w ich  
użytkowaniu, w tym zakazy zabudowy ustala się odległość od zabudowy istniejących  
i projektowanych stacji transformatorowych 15/0,4kV, zgodnie z przepisami odrębnymi.

## **6. Ustalenia szczegółowe planu**

Projekt planu określa dokładną definicję przeznaczenia podstawowego i dopuszczalnego,  
zawierającego konkretne wskazania do co powierzchni przewidzianej pod określone  
przeznaczenie.

### **Przeznaczenie podstawowe –**

należy przez to rozumieć takie przeznaczenie, które przeważa na danym terenie wydzielonym w planie liniami rozgraniczającymi i obejmuje nie mniej niż 55% powierzchni zabudowy działki budowlanej lub terenu inwestycji.

### **Przeznaczenie dopuszczalne –**

należy przez to rozumieć rodzaje przeznaczenia inne niż podstawowe, które na danym terenie wydzielonym w planie liniami rozgraniczającymi obejmuje nie więcej niż 45% powierzchni zabudowy działki budowlanej lub terenu inwestycji

### **Przeznaczenie uzupełniające**

należy przez to rozumieć funkcję uzupełniającą, która uzupełnia i wzbogaca przeznaczenie podstawowe w sposób określony w ustaleniach planu, wyznaczona dla danego terenu lub działki budowlanej, która nie może być zrealizowana bez funkcji podstawowej

## **2.2. POWIĄZANIA PROJEKTU PLANU Z INNYMI DOKUMENTAMI**

Projekt planu powiązany jest z innymi dokumentami:

### **1. Studium uwarunkowań i kierunków zagospodarowania przestrzennego miasta Skarżyska-Kamiennej**

Obowiązujące studium uwarunkowań i kierunków zagospodarowania przestrzennego miasta Skarżyska-Kamiennej przyjętego Uchwałą Nr XXIII/57/2008 Rady Miasta Skarżyska-Kamiennej z dnia 29 maja 2008 r. przewiduje na przedmiotowym terenie teren mieszkaniowe o przewadze zabudowy wielorodzinnej oraz tereny usług.



Rysunek 1. Wyrzys ze studium uwarunkowań i kierunków zagospodarowania przestrzennego miasta Skarżyska-Kamiennej

W ustaleniach generalnych studium przyjęto zasadę w stosunku do zabudowy i terenów mieszkaniowych, stanowiących podstawowy element zainwestowania miejskiego, konieczność uwzględniania w miejscowych planach zagospodarowania przestrzennego zasadę: w terenach mieszkaniowych o przewadze zabudowy wielorodzinnej dopuszcza się utrzymanie i nowe lokalizacje różnorodnych usług oraz działalności gospodarczej, która nie powoduje

przekraczania standardów środowiska. Obowiązuje dążenie do zapewnienia współczesnych standardów zamieszkania.

Ustala się możliwość utrzymania oraz lokalizacji lokali i obiektów usługowych oraz drobnej wytwórczości w ramach zespołów mieszkaniowych z zastrzeżeniem, że prowadzona działalność nie spowoduje przekroczenia standardów środowiska poza lokalem lub terenem lokalizacji obiektów wolnostojących.

## 2. Akty prawa miejscowego

Na terenie objętym projektem planu nie obowiązuje miejscowy plan zagospodarowania przestrzennego.

## 3. ANALIZA I OCENA ISTNIEJĄCEGO STANU ŚRODOWISKA

### 3.1. POŁOŻENIE TERENÓW OBJĘTYCH PROJEKTEM PLANU ORAZ STAN ICH ZAINWESTOWANIA

Teren objęty przedmiotowym planem położony jest w mieście Skarżysko - Kamienna, przy ulicach: Młodzawy, Tytusa Chałubińskiego, Szkolną, Stefana Jaracza i Juliusza Osterwy. Jest to obszar niezabudowany o powierzchni ok 15,5 ha. Występuje tu zabudowa mieszkaniowa wielorodzinna, Zespół Placówek Edukacyjno - Wychowawczych, Centrum Kształcenia Zawodowego i Ustawicznego oraz dwa obiekty hotelarsko - gastronomiczne.

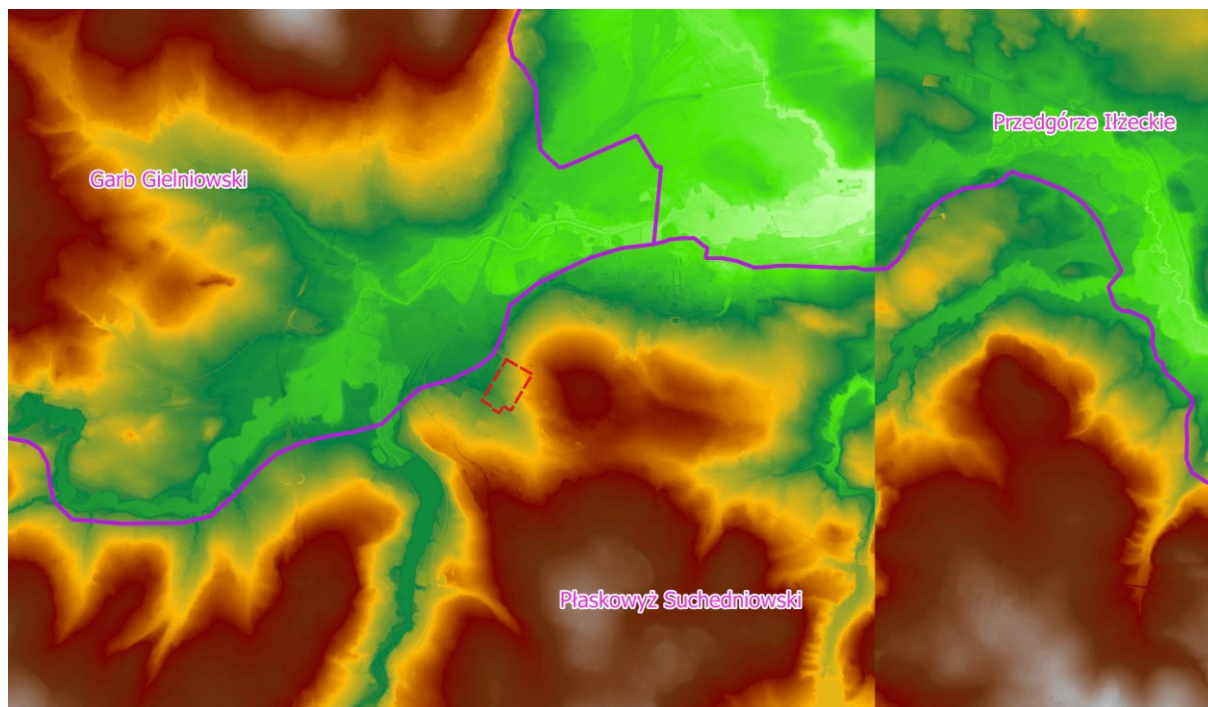


Rysunek 2. Położenie terenu objętego projektem planu na tle miasta Skarżysko-Kamienna [źródło: System Informacji Przestrzennej Skarżysko - Kamienna]

Pod względem fizyczno – geograficznym (J. Kondracki 2002) obszar projektu planu położony jest w prowincji Wyżyny Polskie (34), podprowincji Wyżyna Małopolska (342), makroregionie



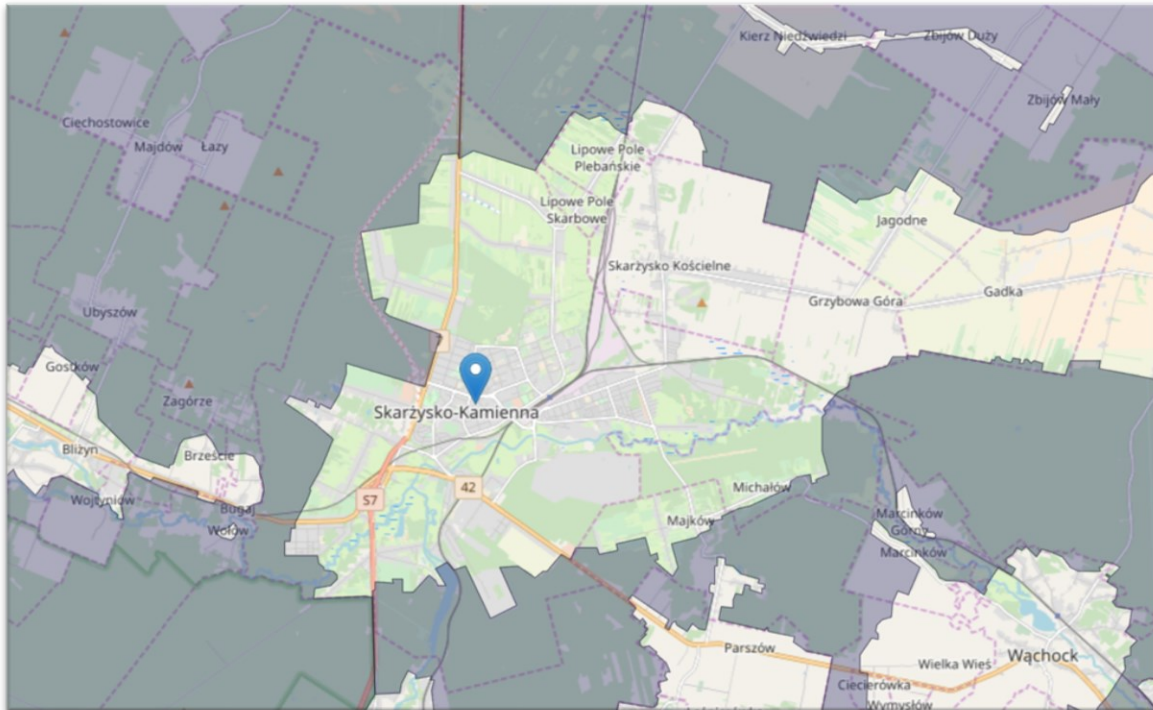
Wyżyna Kielecka (342.3), mezoregionie płaskowyż Suchedniowski (342.31). Jest to region zbudowany z piaskowców dolnotriasowych (obrzeżenie mezozoiczne paleozoicznego trzonu Gór Świętokrzyskich). Występują tu kopulaste wzniesienia o wysokości 300–400 m n.p.m. oraz kotliny denudacyjne: Mniowska, Szałaska i Suchedniowska. Najwyższe wzniesienie o wysokości 445 m n.p.m. znajduje się w okolicach Zagnańska. Obszar ten w przeważającej części porośnięty jest lasami Puszczy Świętokrzyskiej. Płaskowyż odwadniają rzeki: Kamienna, Radomka, Drzewiczka, Czarna Konecka oraz ich dopływy.



Rysunek 3. Położenie fizyczno - geograficzne obszaru objętego planem [źródło: opracowanie własne na podstawie danych publicznych]

### 3.2. CHARAKTERYSTYKA TERENU POD KĄTEM SYSTEMU POWIĄZAŃ PRZYRODNICZYCH

Ze względu na położenie terenu objętego projektem planu w centrum niemalże 50 tysięcznego miasta, przez teren ani w jego sąsiedztwie nie przebiegają żadne istotne korytarze ekologiczne. Na terenie projektu planu nie występują żadne formy ochrony przyrody. Również w najbliższym sąsiedztwie analizowanych terenów nie występują obszary chronione.



Rysunek 4. Przebieg głównego korytarza migracji zwierząt w sąsiedztwie projektu planu [źródło: Jędrzejewski W., Nowak S., Stachura K., Skierczyński M., Mysłajek R. W., Niedziałkowski K., Jędrzejewska B., Wójcik J. M., Zalewska H., Pilot M., Górny M., Kurek R.T., Ślusarczyk R. Projekt korytarzy ekologicznych łączących Europejską Sieć Natura 2000 w Polsce. Zakład Badania Ssaków PAN, Białowieża 2011]

W odległości ok. 5km na północny – zachód położony jest obszar Natura 2000 PLH260011 Lasy Skarżyńskie. W odległości ok 2,3 km na południowy – zachód przebiega granica dużego kompleksu lasów tzw. dawnej „Puszczy Świętokrzyskiej” objętej ochroną w postaci obszaru Natura 2000 PLH260010 Lasy Suchedniowskie.



Rysunek 5. Położenie obszaru objętego planem względem form ochrony przyrody [źródło: opracowanie własne na podstawie danych publicznych]



### **Obszar Natura 2000 Lasy Suchedniowskie PLH260010**

Obszar obejmuje dwa pasma wzniesień - Płaskowyż Suchedniowski i Wzgórza Kołomańskie. Zbudowane są one z piaskowców dolnotriasowych, gdzieniegdzie przykrytych plejstoceńskimi piaskami i glinami. Tylko na południowych stokach Pasma Oblęgorskiego występują lessy. Łagodne pagórki i wzgórza porośnięte są lasami, zajmującymi łącznie ponad 80% powierzchni ostoi. Są to przede wszystkim lasy mieszane i bory. W obniżeniach terenu zachowały się torfowiska i wilgotne łąki. Mała liczba osad spowodowała, że tylko ok. 8% terenu zajmują użytki rolne - łąki i pola uprawne. Na obszarze ostoi znajdują się tereny źródłiskowe Krasnej, Bobrzy i Kamionki. Są tu również liczne zespoły zabytków techniki przemysłu metalurgicznego i urządzeń hydrotechnicznych. W obszarze zidentyfikowano 11 rodzajów siedlisk z Załącznika I Dyrektywy Rady 92/43/EWG i 16 gatunków z Załącznika II tej dyrektywy. Szczególnie bogata jest fauna bezkręgowców, z bardzo rzadkimi obecnie w Polsce chrząszczami, będącymi relikwiami lasów o wysokim stopniu naturalności - ponurkiem Schneidera, zgniotkiem cynobrowym i zagłębkiem bruzdkowanym. Łagodne pagórki i wzgórza Lasów Suchedniowskich porośnięte są lasami, zajmującymi łącznie około 90% powierzchni ostoi. Występuje tu dobrze zachowany starodrzew o naturalnym charakterze (14,5% drzewostanów w wieku powyżej 80 lat i 5,4% powyżej 100 lat). Jest to jedna z głównych ostoi występowania modrzewia polskiego *Larix polonica* w kraju (drzewa do ok. 40 m wys., w wieku ok. 300 lat i jodły ok. 40 m wys., w wieku ok. 200 lat). W obniżeniach terenu zachowały się niewielkie płyty torfowisk i wilgotnych łąk. Duży i zwarty kompleks leśny nie sprzyjał osadnictwu, w związku z czym na terenie Lasów Suchedniowskich użytki zielone zajmują tylko ok. 8% powierzchni. Na obszarze ostoi znajdują się tereny źródłiskowe rzek: Krasnej, Bobrzy i Kamionki. Bogata flora roślin naczyniowych, w tym 16 gatunków z rodziny storczykowatych oraz wiele innych rzadkich lub zagrożonych gatunków, w tym także prawnie chronione. Na terenie ostoi znajduje się ostoja ptasia o randze krajowej K069. Ostoja Lasy Suchedniowskie jest jednym z najlepiej zachowanych dużych kompleksów leśnych o charakterze puszczańskim na obszarze Polski Niżowej i Europy Środkowej. Jego historia użytkowania związana z dawnym górnictwem kruszcowym i zrównoważoną gospodarką leśną, to przykład koegzystencji człowieka i przyrody na przestrzeni wieków. Obszar ten jest ciągiem stosunkowo łagodnych wzniesień objętym ochroną w postaci Suchedniowsko-Oblęgorskiego Parku Krajobrazowego, którego granice niemal w całości pokrywają się z obszarem ostoi Lasy Suchedniowskie. Na wschodzie wzniesienia te są przedłużeniem Pasma Masłowskiego zbudowanego z kambryjskich piaskowców, natomiast dalej ku zachodowi znajdują się wzniesienia zbudowane ze skał dolnego triasu. Część z nich stanowi silnie rozczłonkowany garb Wzgórz Tumlińskich. Za przełomową w tym miejscu doliną Bobrzy, ciągnie się Pasma Oblęgorskie, rozdzielone przełomem Lipki na część wschodnią oraz część zachodnią, którą stanowi Góra Perzowa. Poza przełomem Łośnej wznosi się Góra Dobrzeszowska, która rozpoczyna ciąg Wzgórz Dobrzeszowskich.

### **3.3. WALORYZACJA FAUNISTYCZNA I FLORYSTYCZNA**

Zgodnie z obecną wiedzą (teren nie był objęty inwentaryzacją przyrodniczą) na terenie opracowania nie występują stanowiska gatunków roślin objętych ochroną, wymienionych w Rozporządzeniu Ministra Środowiska z dnia 9 października 2014 r. w sprawie ochrony gatunkowej

roślin (Dz. U. 2014 poz. 1409), gatunków zwierząt objętych ochroną, wymienionych w Rozporządzeniu Ministra Środowiska z dnia 16 grudnia 2016 r. w sprawie ochrony gatunkowej zwierząt (Dz. U. 2016 poz. 2183) oraz gatunków grzybów objętych ochroną, wymienionych w Rozporządzeniu Ministra Środowiska z dnia 16 października w sprawie ochrony gatunkowej grzybów (Dz. U. 2014 poz. 1408). Teren w całości położony jest na terenie zurbanizowanym.



*Fotografia 1. Widok na lokalizację projektowanego zespołu mieszkaniowego „Free Park”, róg ulic Chalubińskiego i Osterwy [fot. Archiplaneo Karol Skuza 2022 r.]*



*Fotografia 2. Widok na obiekt Zespołu Placówek Edukacyjno-Wychowawczych, ul. Szkolna 14; po prawej budynek internatu, ul. Szkolna 16 [fot. Archiplaneo Karol Skuza 2022 r.]*



*Fotografia 3. Widok na budynek mieszkalny wielorodzinny przy ul. Tytusa Chalubińskiego 6 [fot. Archiplaneo Karol Skuza 2022 r.]*



*Fotografia 4. Widok na przestrzeń towarzyszącą zabudowie mieszkaniowej, ul. Tytuś Chalubińskiego 7 [fot. Archiplaneo Karol Skuza 2022 r.]*



*Fotografia 5. Widok na skrzyżowanie ul. Tytuś Chalubińskiego z ul. Młodzawy od strony ul. Młodzawy; po lewej Hotel „Komes” [fot. Archiplaneo Karol Skuza 2022 r.]*



*Fotografia 6. Widok na przystanek autobusowy „Młodzawy I / Górna Kolonia”; po prawej za drzewami budynek ujęcia wody z 1930 r. [fot. Archiplaneo Karol Skuza 2022 r.]*

Tereny niezabudowane pokrywa roślinność ruderalna. Drzewa występują jako zielen towarzysząca zabudowie. Wśród gatunków fauny należy spodziewać się jedynie gatunków związanych z osiedlami ludzkimi. Teren zieleni nie jest powiązany z innymi terenami zielonymi miasta i nie stanowi lokalnego korytarza migracji zwierząt, roślin i materii.

Obszar opracowania leży poza formami ochrony przyrody w rozumieniu ustawy z dnia 16 kwietnia 2004 r. o ochronie przyrody (t.j. Dz. U. z 2023 r. poz. 1336 ze zm.).



### 3.4. GEOLOGIA, MORFOLOGIA, ZASOBY NATURALNE I WALORY KRAJOBRAZOWE

Obszar miasta i tworzące go struktury geologiczne oraz tektoniczne, położony jest w granicach północnego obrzeżenia Gór Świętokrzyskich, zbudowanego z utworów mezozoicznych (tzw. mezozoicznej otoczki Gór Świętokrzyskich). W podłożu utworów mezozoicznych zalegają osady paleozoiku – karbońskie szarogłazy przewarstwione mułowcami i iłowcami. ich miąższość sięga 870 m. Młodsze od nich osady permskie to utwory morskie – cechsztyńskie dolomity z wkładkami margli, wapieni i zlepieńców, o miąższości do 230 m. Obszar miasta zaliczony jest do pasa wyżyn południowo-polskich. Na terenie miasta, w który wkraczają obszary trzech mezroregionów Wyżyny Kieleckiej, występują wszystkie charakterystyczne dla nich formy rzeźby. Rozdziela je dolina Kamiennej. Otaczające kotlinę od północy i północno-zachodu wzgórze to południowo-wschodni skłon pasma Wzgórze Niekłańsko-Bliżyńskich, stanowiącego południowo-wschodni kraniec Garbu Gielniowskiego.

Na terenie przedmiotowego planu nie występują udokumentowane złoża surowców naturalnych. Na terenie objętym projektem planu nie występują obszary narażone na osuwanie się mas ziemnych.

Zgodnie z podziałem hydrogeologicznym Polski, górne i środkowe dorzecze Kamiennej (a wraz z nim Skarżysko-Kamienna), położone jest w obrębie regionu XIX – Wokółświętokrzyskiego i jego podregionu – XIX2 Kielecko-Ostrowieckiego. Natomiast wg regionalizacji hydrogeologicznej Polski A. Kleczkowskiego – tereny te zaliczane są do prowincji górsko-wyżynnej, Masywu Świętokrzyskiego (MSt) i jego części mezozoicznej (M). Zachodnie i południowe tereny miasta znajdują się w granicach Głównego Zbiornika Wód Podziemnych Nr 415 – Górna Kamienna.



Rysunek 6. Projekt planu położony jest w granicach GZWP 415 [źródło: opracowanie własne na podstawie danych publicznych]

Główny Zbiornik Wód Podziemnych Nr 415 "Górna Kamienna" ma<sup>1</sup> charakter szczelinowo-krasowy w obrębie wapieni triasu środkowego oraz szczelinowo-porowy w piaskowcach przeławiconych łupkiem triasu dolnego. Zasoby dyspozycyjne zbiornika wynoszą 1 792 m<sup>3</sup> /h, a jego powierzchnia wynosi 165 km<sup>2</sup>. Cały zbiornik znajduje się w obrębie strefy ochronnej. (Knapczyk, Bednarz, 1996). Poziom górnotriasowy występuje w północnej i lokalnie w środkowej części arkusza. Zbudowany jest z wodonośnych warstw piaskowców i mułowców, lokalnie z wkładkami margli, przeławiconych iłami i iłowcami z wkładkami żelaza. Ich łączna miąższość bez wkładek nieprzepuszczalnych zmienia się od 30 do 90 metrów.

Wody szczelinowo-porowe w poszczególnych warstwach mają charakter napięty i występują pod ciśnieniem około 2 MPa. Wody tego poziomu w dolinie rzeki Kamiennej są średniej jakości ze względu na przekroczone zawartości żelaza i manganu i wymagają skomplikowanego uzdatniania, lokalnie są bardzo dobrej jakości i spełniają wszystkie normy dla wód pitnych bez potrzeby uzdatniania (Prażak, Wróblewska, 2002). Ujęcie komunalne wód z tego poziomu o wydajności 120 m<sup>3</sup>/h znajduje się w Gostkowie, dla ujęcia tego wyznaczono strefę zewnętrzną ochrony pośredniej. Pozostałe ujęcia wód z tego poziomu o wydajnościach 60 m<sup>3</sup>/h i 50 m<sup>3</sup>/h znajdują się Skarżysku - Kamiennej. Poziom środkowotriasowy ciągnie się wąskim pasem z zachodu na wschód. Zwierciadło wody ma charakter naporowy i występuje pod ciśnieniem od 1,8 do 4,0 MPa. Współczynnik filtracji dla tego poziomu zmienia się od  $2,3 \times 10^{-6}$  do  $5,3 \times 10^{-4}$ , a wydajności studni przekraczają często 120 m<sup>3</sup>/h. Wody tego poziomu charakteryzują się bardzo dobrą jakością i nadają się do celów pitnych bez uzdatniania (Prażak, Wróblewska, 2002 a, 2002b). Ujęcia wód z tego poziomu dla celów komunalnych znajdują się w: Skarżysku - Kamiennej o wydajności 611 m<sup>3</sup>/h i Majkowie o wydajności 72 m<sup>3</sup>/h.

Poziom dolnotriasowy występuje niemal w całej południowej części i w jądrze antykliny Wąchocka. Wśród wodonośnych warstw piaskowców i mułowców z wodami szczelinowo-porowymi występują nieciągłe przewarstwienia iłów i iłowców napinających zwierciadło wody od 0,5 do 10 MPa. Miąższość warstw wodonośnych, bez nieprzepuszczalnych przewarstwień waha się od 30 do 70 metrów, w współczynnik filtracji zmienia się od  $3,47 \times 10^{-4}$  do  $6,81 \times 10^{-6}$  m/s. Zróżnicowane są też wydajności potencjalne studni od około 10- 30 m<sup>3</sup>/h w synklinie michniowskiej do 70-120 m<sup>3</sup>/h w okolicach Suchedniowa. Wody tego poziomu są bardzo dobrej jakości i spełniają wszystkie normy dla wód pitnych bez potrzeby uzdatniania, tylko lokalnie w antyklinie Wąchocka są dobrej jakości, ze względu na podwyższoną nieznacznie zawartość żelaza i wymagają prostego uzdatniania (Prażak, Wróblewska, 2002). Wody te są intensywnie eksploatowane. Ujęcia dla potrzeb komunalnych znajdują się w: Suchedniowie o wydajności 153 m<sup>3</sup>/h, w Bugaju (Q - 280 m<sup>3</sup>/h), w Borze (Q - 56,6 m<sup>3</sup>/h), w Wielkiej Wsi (Q - 84 m<sup>3</sup>/h), Stokowcu (Q - 220 m<sup>3</sup>/h), W Skarżysku-Kamiennej znajduje się ujęcie przemysłowe zakładów Mesko o wydajności 380 m<sup>3</sup>/h. Ujęcia w Suchedniowie, Borze i Wielkiej Wsi posiadają strefy zewnętrzne ochrony pośredniej.

---

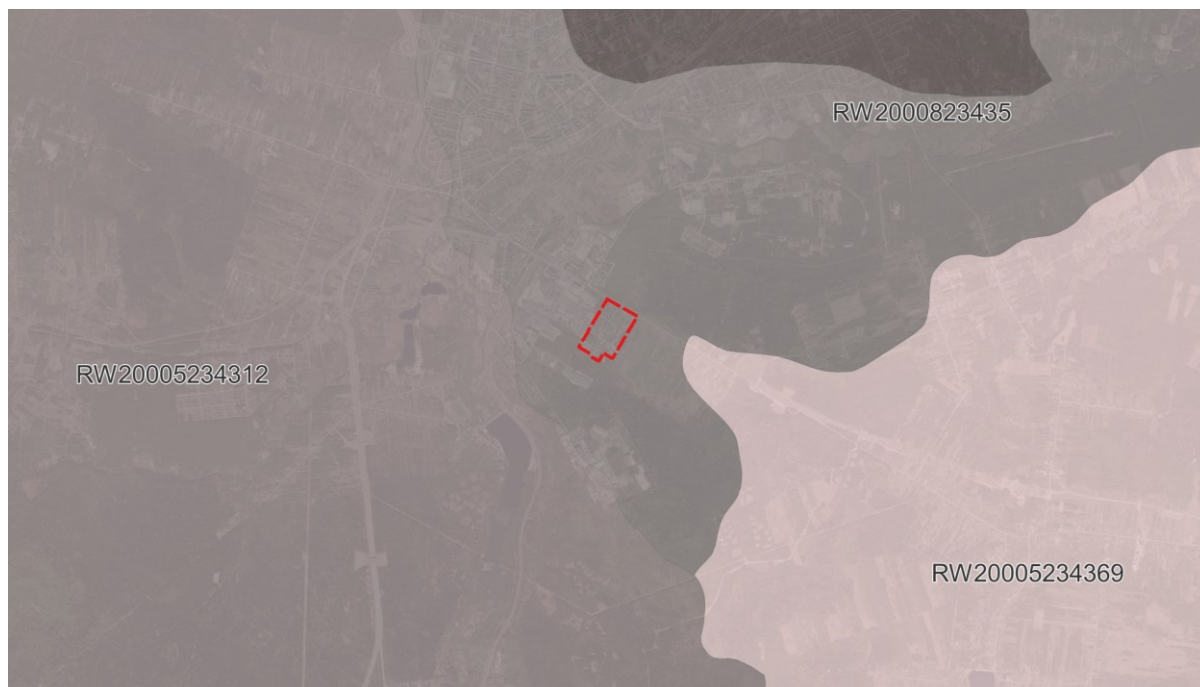
<sup>1</sup> Objasnienia do mapy geologicznej Polski 1:50 000, Arkusz Skarżysko - Kamienna (779), PIG, Warszawa 2006 r.

Obszar objęty planem położony jest w strefie ochronnej ujęć wód podziemnych: SP-II MESKO S.A. oraz miejskiego „Bzin” w Skarżysku - Kamiennej, w szczególności w terenie ochrony pośredniej ustanowionej na podstawie Rozporządzenia Nr 10/2016 Dyrektora Regionalnego Zarządu Gospodarki Wodnej w Warszawie z dnia 19 sierpnia 2016 r. w sprawie ustanowienia strefy ochronnej ujęć wód podziemnych: SP-II MESKO S.A. oraz miejskiego „Bzin” w Skarżysku - Kamiennej (Dz. Urz. Woj. Świętokrzyskiego z 2016 r. poz. 2614 z dnia 24 sierpnia 2016 r.).

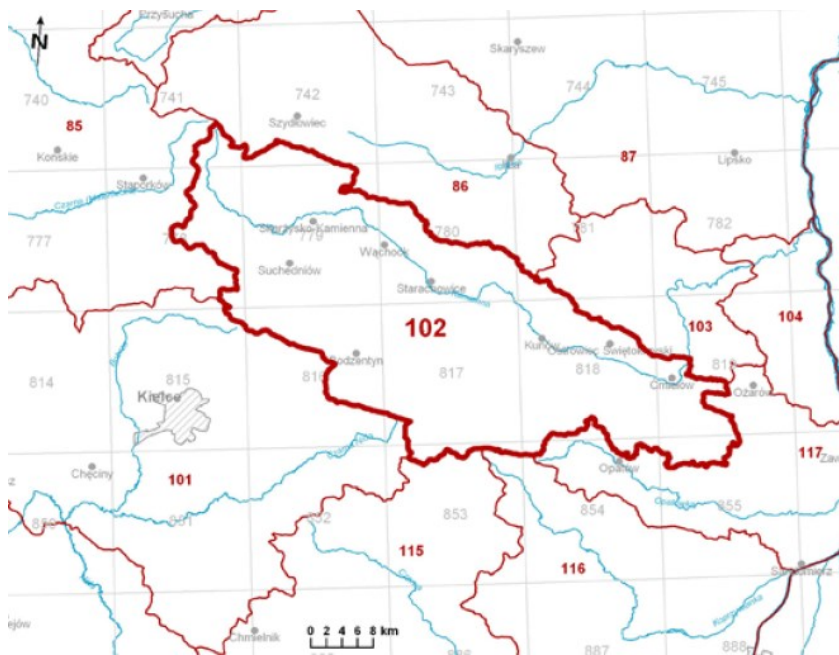
### **3.5. CHARAKTERYSTYKA WARUNKÓW WODNYCH: WODY POWIERZCHNIOWE I PODZIEMNE**

Osią hydrograficzną Skarżyska-Kamiennej i jej otoczenia, a zarazem rzeką odwadniającą jej obszar w całości jest Kamienna. Jej dolina przecina centralnie miasto w kierunku W – E. Koryto rzeki jest w większości uregulowane, w części obwałowane – na odcinku śródmiejskim i uregulowane – regulacja często sprowadzała się do prostowania odcinków koryta.

Omawiany teren objęty projektem planu położony jest w obszarze jednolitej części wód powierzchniowych nazwę – „Kamienna do Bernatki” o kodzie PLRW20005234312. Status tej JCWP określono jako naturalny. Jej stan jest monitorowany, aktualny stan lub potencjał określono jako zły. Kamienna do Bernatki jest też zagrożona nieosiągnięciem celów środowiskowych. Za cele środowiskowe obrano dobry stan ekologiczny i dobry stan chemiczny. W przypadku tej jednolitej części wód zastosowano odstępstwo w terminie osiągnięcia celów środowiskowych ze względu na brak możliwości technicznych dla osiągnięcia celów. Termin ustalono na 2021 r.



*Rysunek 7. Położenie projektu planu względem jednolitych części wód [źródło: opracowanie własne na podstawie danych publicznych]*



Rysunek 8. Granice JCWPd 102 w podziale na 172 jednostki (2009 r.) Obszar opracowania zaznaczono kolorem niebieskim [źródło: Państwowa Służba Hydrogeologiczna]

Wydzielenie jednolitych części wód podziemnych i przeprowadzenie wstępnej oceny ich stanu zostało dokonane w 2004 r. przez Państwowy Instytut Geologiczny - Państwowy Instytut Badawczy. W wyniku tych prac obszar Polski podzielono na 161 JCWPd. W 2008 r. została przeprowadzona weryfikacja przebiegu granic JCWPd wydzielonych w 2005 r. a w wyniku tych prac powstał nowy podział Polski w zakresie JCWPd - wydzielono 172 części (Państwowa Służba Hydrogeologiczna „Charakterystyka geologiczna i hydrogeologiczna zweryfikowanych JCWPd” Wa-wa, grudzień 2009). Obecnie PiG udostępnia ze swoich zasobów bardziej aktualny podział z 2008 roku. Mapa poglądowa całej Polski w podziale na 161 jednostek jest ogólnodostępna, ale dane poszczególnych jednostek zastąpiono Kartami informacyjnymi z 2008 roku. Zgodnie z aktualnym, zweryfikowanym podziałem, obszar projektu planu leży w zasięgu JCWPd 102 (Id PLGW2000102).

**Zasilanie JCWPd 102** odbywa się przez infiltrację opadów atmosferycznych. Na wschodnim odcinku półno-nej granicy JCWPd, na kontakcie z utworami jury górnej mają miejsce dopływy i odpływy boczne do JCWP nr 103. Pozostałe granice na są hydrodynamiczne i biegną po działach wód podziemnych, które z pewnym przybliżeniem pokrywają się z działami wód powierzchniowych. Naturalnymi strefami drenażu wewnątrz JCWPd są rzeki i ciekły powierzchniowe z tym, że dla głębiej położonych warstw wodonośnych jest nią rzeka Kamienna. Funkcję drenażu pełnią także liczne ujęcia wód podziemnych (studnie wiercone i kopane). Kierunki krążenia wód podziemnych są często bardzo skomplikowane ze względu na zróżnicowaną przepuszczalność warstw wodonośnych i występowanie pomiędzy nimi utworów półprzepuszczalnych. Generalnie jednak wody wszystkich pięter/poziomów



wodonośnych odpływają do naturalnych stref drenażu. Oddziaływanie ujęć zaburza ten kierunek tylko lokalnie na niewielkich obszarach.

Zgodnie z Planem gospodarowania wodami na obszarze dorzecza Wisły przyjętym rozporządzeniem Rady Ministrów z dnia 18 października 2016 r. w sprawie Planu gospodarowania wodami na obszarze dorzecza Wisły (Dz. U. z 2016 r. poz. 1911), JCWPd 102 jest monitorowana i zagrożona nieosiągnięciem celów środowiskowych. Jej stan ilościowy oceniono na dobry, natomiast stan chemiczny na słaby. Jest to JCWPd dostarczająca średnio powyżej 100 m<sup>3</sup> wody na dobę. Za cel środowiskowy ustalono dobry stan ilościowy i dobry stan chemiczny. W przypadku tej JCWPd zastosowano odstępstwo i przedłużono termin osiągnięcia celu ze względu na brak możliwości technicznych. Termin osiągnięcia dobrego stanu wyznaczono na 2027 rok.

Na obszarze miasta Skarżysko - Kamienna znajduje się 1 punkt monitoringu jakości zwykłych wód podziemnych. Jakość wód podziemnych w 2017 roku została określona według klasyfikacji podanej w rozporządzeniu Ministra Środowiska z dnia 21 grudnia 2015 r. w sprawie kryteriów i sposobu oceny stanu jednolitych części wód podziemnych (Dz. U. z 2016 r. poz. 85). Numer otworu 412 Skarżysko – Kam. O głębokości 42 m do stropu warstwy wodonośnej. Charakter zwierciadła – napięte. Punkt zlokalizowany jest na terenie zabudowy miejskiej. Jakość wody w punkcie w latach 2014, 2015, 2016 i 2017 - II klasa. Wskazuje się, że O<sub>2</sub> to wskaźnik w granicach stężeń III klasy jakości wykazany w 2017 roku [źródło: Wyniki klasyfikacji i oceny stanu wód podziemnych w województwie świętokrzyskim w roku 2017, Kielce WIOŚ 2018 r.].

Na obszarze objętym projektem planu nie występują obszary szczególnego zagrożenia powodziowego.

### **3.6. CHARAKTERYSTYKA I OCENA WARUNKÓW GLEBOWYCH**

Obszar objęty przedmiotowym planem to teren gruntów antropogenicznych. Na analizowanym obszarze w wyniku wprowadzenia istniejącego zagospodarowania gleby zostały mocno przekształcone. Miasto Skarżysko-Kamienna jest jednym z rejonów o najwyższym zakwaszeniu, wynoszącym 85%. Niekorzystne zmiany w zawartości substancji chemicznych w glebach mogą następować dodatkowo wzdłuż ciągów komunikacji samochodowej, gdzie do gleb przedostają się metale ciężkie oraz substancje ropopochodne.

### **3.7. CHARAKTERYSTYKA WARUNKÓW KLIMATYCZNYCH, STANU JAKOŚCI POWIETRZA I HIGIENY ATMOSFERY**

Obszar miasta znajduje się w graniach Małopolskiego Regionu Klimatycznego (Martyn, Okołowicz), a równocześnie w granicach klimatycznej Krainy Gór Świętokrzyskich, o cechach klimatu typowego dla obszarów wyżynnych. Według Gumińskiego należy do Częstochowsko-Kieleckiej dzielnicy klimatycznej. Okres wegetacyjny jest krótki – 210 dni, od początków kwietnia do początków listopada.

Według obowiązujących przepisów, ocena jakości powietrza dokonywana jest w ramach państwowego monitoringu środowiska. Na potrzeby ustalenia odpowiedniego sposobu oceny



jakości powietrza wojewoda dokonuje przynajmniej co pięć lat klasyfikacji stref, odrębnie pod kątem poziomu każdej substancji, wyodrębniając strefy w których przekroczone są wartości kryterialne (dopuszczalne, progowe) oraz co roku dokonuje oceny poziomu substancji w powietrzu w danej strefie, a następnie dokonuje klasyfikacji stref. Wykonawcą, w imieniu Wojewody Świętokrzyskiego, obu ocen jest Wojewódzki Inspektorat Ochrony Środowiska w Kielcach.

Tabela 1. Klasy strefy świętokrzyskiej dla poszczególnych zanieczyszczeń, uzyskane w ocenie rocznej dokonanej z uwzględnieniem kryteriów ustanowionych w celu ochrony zdrowia w roku 2018

<b>strefa świętokrzyska</b>	<b>SO<sub>2</sub></b>	<b>NO<sub>2</sub></b>	<b>PM10</b>	<b>Pb</b>	<b>C<sub>6</sub>H<sub>6</sub></b>	<b>CO</b>	<b>As</b>	<b>Cd</b>	<b>Ni</b>	<b>B(a)P</b>	<b>PM2,5</b>	<b>O<sub>3</sub></b>
	A	A	C	A	A	A	A	A	A	C	A***/ C1****	A*/D2**

\*według poziomu docelowego

\*\*według poziomu celu długoterminowego

\*\*\*faza I

\*\*\*\*faza II

Źródło: Roczna ocena jakości powietrza w województwie świętokrzyskim. Raport wojewódzki za rok 2018, GIOŚ Kielce kwiecień 2019 r.

Wynikiem przeprowadzonej oceny jakości powietrza w województwie świętokrzyskim w roku 2018 jest zaliczenie wszystkich substancji podlegających ocenie, do jednej z klas A lub C.

Zaliczenie strefy do określonej klasy zależy od stężeń zanieczyszczeń występujących na jej obszarze i wiąże się z określonymi wymaganiami, co do działań na rzecz poprawy jakości powietrza (w przypadku, gdy nie są spełnione określone kryteria) lub na rzecz utrzymania tej jakości (jeżeli spełnia ona przyjęte standardy).

Na podstawie przeprowadzonych badań stwierdzono, że na obszarze strefy świętokrzyskiej, do której należy obszar planu stwierdzono przekroczenia pyłów i benzo(a)pirenu oraz stwierdzono, że przekroczone poziom celu długoterminowego ozonu.

Do najważniejszych niekorzystnych zjawisk wymuszających działania w zakresie ochrony powietrza przed zanieczyszczeniem zalicza się (zlokalizowane poza granicami planu):

- emisja zorganizowana, pochodząca ze źródeł punktowych (przemysł, usługi, lokalne kotłownie, z ogrzewania budynków mieszkalnych tzw. niska emisja),
- emisja niezorganizowana, tj. emisję substancji wprowadzanych do powietrza bez pośrednictwa przeznaczonych do tego celu środków technicznych np. spawanie czy lakierowanie wykonywane poza obrębem warsztatu czy spalanie na powierzchni ziemi jak

- wypalanie traw, itp.,
- emisja ze źródeł liniowych i powierzchniowych (drogi).

Źródłami niejonizującego promieniowania elektromagnetycznego mającego negatywny wpływ na środowisko są linie przesyłowe energii elektrycznej, stacje elektroenergetyczne, stacje radiowe i telewizyjne, stacje telefonii komórkowej, urządzenia diagnostyczne, niektóre urządzenia przemysłowe. Promieniowanie elektromagnetyczne występuje wokół linii energetycznych wysokiego napięcia, radiostacji, pracujących silników elektrycznych oraz instalacji przemysłowych, urządzeń łączności, domowego sprzętu elektrycznego i elektronicznego.

Ustalono, że głównym źródłem uciążliwości akustycznych jest ulica Młodzawy prowadząca transport publiczny i in.. Droga sąsiaduje z obszarem opracowania. O wielkości poziomu hałasu decyduje przede wszystkim rodzaj i stan nawierzchni, natężenie ruchu, udział taboru ciężkiego w natężeniu ruchu pojazdów kołowych, prędkość pojazdów i inne.

### **3.8. ZASOBY DZIEDZICTWA KULTUROWEGO**

W obszarze projektu planu nie występują stanowiska i strefy archeologicznej ochrony biernej, obejmujące stanowiska archeologiczne zdefiniowane w art. 3, pkt 4 ustawy z dnia 23 lipca 2003 r. o ochronie zabytków i opiece nad i objęte ochroną prawną na podstawie art. 6, ust. 1, pkt 3 cyt. ustawy, które byłyby ujęte w ewidencji zabytków archeologicznych w ramach Archeologicznego Zdjęcia Polski (AZP). W granicach opracowania planu ujawniono obiekty o cechach zabytkowych, przewidzianych do ochrony i wskazanych w Gminnej Ewidencji Zabytków Miasta Skarżyska – Kamienna (Zarządzenie Nr 90/2014 Prezydenta Miasta Skarżyska – Kamiennej). Wskazuje się do działań ochronnych zespół Osiedla Mieszkaniowego Kolonia Górna.

### **3.9. ISTNIEJĄCE PROBLEMY OCHRONY ŚRODOWISKA ISTOTNE Z PUNKTU WIDZENIA PROJEKTOWANEGO DOKUMENTU**

Nie wskazuje się istotnych problemów w zakresie ochrony środowiska obszaru objętego planem. Teren leży w mieście, poza formami ochrony przyrody, jest uzbrojony w infrastrukturę techniczną. Dalsze zagospodarowanie nie będzie powodowało powstania nowych jednostek urbanistycznych na terenie otwartym, niezagospodarowanym. Przestrzeń objęta projektem planu wymaga uporządkowania w sensie architektonicznym przy uwzględnieniu uwarunkowań środowiskowych jak położenie w granicach Głównego Zbiornika Wód Podziemnych Nr 415 – Górna Kamienna czy w strefie ochronnej ujęć wód podziemnych: SP-II MESKO S.A. oraz miejskiego „Bzin” w Skarżysku - Kamiennej, w szczególności w terenie ochrony pośredniej ustanowionej na podstawie Rozporządzenia Nr 10/2016 Dyrektora Regionalnego Zarządu Gospodarki Wodnej w Warszawie z dnia 19 sierpnia 2016 r. w sprawie ustanowienia strefy ochronnej ujęć wód podziemnych: SP-II MESKO S.A. oraz miejskiego „Bzin” w Skarżysku - Kamiennej (Dz. Urz. Woj. Świętokrzyskiego z 2016 r. poz. 2614 z dnia 24 sierpnia 2016 r.).

### **3.10 OCENA POTENCJALNYCH ZMIAN STANU ŚRODOWISKA W PRZYPADKU BRAKU REALIZACJI USTALEŃ PROJEKTU PLANU**

W przypadku zaniechania realizacji ustaleń projektu planu, środowisko omawianego terenu, w zakresie wielu geokomponentów pozostanie niezmienione w stosunku do stanu istniejącego – w zakresie szaty roślinnej oraz fauny, wód powierzchniowych i podziemnych. W tej sferze wariant „0” byłby najkorzystniejszy ze środowiskowego punktu widzenia - jako nie ingerujący w stan środowiska. Przekształceniom nie uległyby takie komponenty jak krajobraz, gleby, szata roślinna. Środowisko gruntowo – wodne nie ulegałoby presji ze względu na powstające odpady i niebezpieczeństwo przedostania się substancji do gleb i ziemi.

Innym zagadnieniem jest niekontrolowane rozprzestrzenianie się zabudowy. Ustalenia miejscowego planu mają na celu określenie sposobu zagospodarowania oraz wskazanie szczegółowych ustaleń dotyczących parametrów i wskaźników zabudowy w warunkach udziału społeczeństwa. Oznacza to, że zarówno organy nadzorujące jak i osoby fizyczne mogą zapoznać się z jego treścią i wnieść uwagi. Również procedura strategicznej oceny oddziaływania na środowisko pozwala wypracować optymalne zagospodarowanie. Z tego punktu widzenia, teren o szczególnej presji inwestycyjnej powinien zostać poddany szczegółowej analizie warunków zagospodarowania.

## **4. CELE OCHRONY ŚRODOWISKA USTANOWIONE NA SZCZEBLU MIĘDZYNARODOWYM, WSPÓLNOTOWYM I KRAJOWYM, ISTOTNE Z PUNKTU WIDZENIA PROJEKTOWANEGO DOKUMENTU**

Dokumentami rangi międzynarodowej o charakterze przestrzennym, stanowiącym podstawę do formułowania celów ochrony środowiska w programach krajowych są konwencje międzynarodowe, ratyfikowane przez Polskę, m.in.:

- A. Konwencja Berneńska- Konwencja o ochronie gatunków dzikiej flory i fauny europejskiej oraz ich siedlisk naturalnych, zawarta w Bernie w 1979 r., zobowiązująca poszczególne państwa do ochrony siedlisk dzikiej fauny na swoim terytorium, zwłaszcza gatunków ginących i zagrożonych, migrujących i endemicznych. Gatunki te zostały wymienione w załącznikach. Ponadto określono ściśle zakazane sposoby i środki odłowu dzikich zwierząt. Państwa, które ratyfikowały Konwencję zgadzają się na ochronę siedlisk tych gatunków w swoich planach i polityce rozwoju oraz na zwrócenie szczególnej uwagi na obszary, które są ważne dla gatunków wędrownych podanych w załącznikach do tej Konwencji.
- B. Konwencja o różnorodności biologicznej podpisana w Rio de Janeiro w 1992 r.
- C. Konwencja Genewska w sprawie transgranicznego zanieczyszczenia powietrza na dalekie odległości z 1979 r. wraz z II protokołem siarkowym z 1994 r. (Oslo),
- D. Konwencja ONZ o ochronie różnorodności biologicznej z Rio de Janeiro, 1992 r.,
- E. Ramowa Konwencja Narodów Zjednoczonych w sprawie zmian klimatu z Rio de Janeiro – 1992 r.,

- F. Ramowa Konwencja Narodów Zjednoczonych w sprawie zmian klimatu z Kioto – 1997 r. wraz Protokołem.,
- G. Konwencja Bońska – Konwencja o ochronie wędrownych gatunków dzikich zwierząt, zawarta w Bonn w 1979 r., zobowiązująca do ochrony i w miarę możliwości odtworzenia siedlisk gatunków wędrownych, zapobiegania, usuwania, rekompensowania lub zmniejszania skutków uniemożliwiających lub pogarszających wędrówkę gatunków
- H. Europejska Konwencja Krajobrazowa, sporządzona we Florencji dnia 20 października 2000 r.

Ramy działań Wspólnoty Europejskiej w dziedzinie ochrony środowiska oparte są o programy. Polska jako członek Unii Europejskiej jest zobowiązany do dostosowania swoich działań do polityki Unii Europejskiej. Cele określone w powyższych dokumentach ustanowionych na szczeblu światowym są zbyt ogólne, aby odnieść się do kierunków zagospodarowania przestrzennego określanych dla polskiej gminy. Stąd odniesiono się do obecnie obowiązującego **8 Programu Działań Wspólnoty Europejskiej w dziedzinie Środowiska do roku 2030 (8.EAP)** przyjętego decyzją Parlamentu Europejskiego i Rady nr 2022/591 z dnia 8 kwietnia 2022 roku w sprawie ogólnego unijnego programu działań do 2030 r. Decyzja zobowiązuje instytucje Unii i państwa członkowskie do podejmowania działań służących osiągnięciu celów priorytetowych, a wszelkie organy publiczne do współpracy z przedsiębiorstwami, partnerami społecznymi, społeczeństwem europejskim i obywatelami w realizacji programu. Wniosek wspiera cele **Europejskiego Zielonego Ładu** w zakresie środowiska i klimatu. Jest okazją do ponownego wyrażenia zaangażowania UE w realizację **wizji na rok 2050** zawartej w poprzednim programie, tj. 7. EAP, tj. zapewnienia wszystkim dobrostanu przy jednoczesnym poszanowaniu granic możliwości planety.

#### **Cele priorytetowe Ósmego Programu to:**

- osiągnięcie celu redukcji emisji gazów cieplarnianych do 2030 r. oraz neutralności klimatycznej do 2050 r.,
- wzmocnienie zdolności przystosowawczych, zwiększenie odporności i zmniejszenie podatności na zmianę klimatu,
- dążenie do modelu regeneracyjnego wzrostu, uniezależnienie wzrostu gospodarczego od wykorzystania zasobów i degradacji środowiska oraz przyspieszenie przejścia na gospodarkę o obiegu zamkniętym,
- osiągnięcie zerowego poziomu emisji zanieczyszczeń, w tym zanieczyszczeń powietrza, wody i gleby, oraz ochrona zdrowia i dobrostanu Europejczyków,
- ochrona, zachowanie i przywrócenie różnorodności biologicznej oraz wzmocnienie kapitału naturalnego (zwłaszcza powietrza, wody, gleby oraz ekosystemów leśnych, słodkowodnych, podmokłych i morskich),
- redukcja presji na środowisko i klimat związanej z produkcją i konsumpcją (zwłaszcza w dziedzinie energii, rozwoju przemysłowego, mieszkalnictwa i infrastruktury, mobilności i systemu żywnościowego).

Projekt dokumentu uwzględnia powyższe cele.

Postanowienia dokumentów ustanowionych na szczeblu krajowym:

1. *„Polska 2030 – Trzecia fala nowoczesności” długookresowa strategia rozwoju kraju*  
Priorytet dla Polski przyjęty w związku ze Strategią „Europa 2030”

„Wzrost efektywności energetycznej, wykorzystanie OZE, redukcja emisji CO<sub>2</sub>”

Cel 7 – Zapewnienie bezpieczeństwa energetycznego oraz ochrona i poprawa stanu środowiska

Projekt planu realizuje poniższe kierunki interwencji:

Kierunek interwencji – Zwiększenie poziomu ochrony środowiska przez następujące działania: ochrona czystości wód – redukcja zanieczyszczeń i związków biogennych (azot, fosfor) odprowadzanych do wód oraz sanitacja wsi; wprowadzenie monitorowania i ochrony różnorodności biologicznej i przeciwdziałanie fragmentacji ekosystemów; ustanowienie narzędzi finansowania różnorodności biologicznej (w tym podnoszenie świadomości ekologicznej obywateli); opracowanie i wdrożenie strategicznego planu adaptacji do zmian klimatu; wprowadzenie instrumentów polityki publicznej integrujących działania w poszczególnych sektorach (gospodarki wodnej, rolnictwa, leśnictwa, transportu, zdrowia, budownictwa, gospodarki przestrzennej, gospodarki morskiej, turystyki, energetyki) dla zwiększenia ochrony klimatu.

2. *Polityka energetyczna Polski do 2030 roku*

Cele w zakresie ograniczania oddziaływania energetyki na środowisko:

- I. Ograniczenie emisji CO<sub>2</sub> do 2020 roku przy zachowaniu wysokiego poziomu bezpieczeństwa energetycznego.
- II. Ograniczenie emisji SO<sub>2</sub> i NO<sub>x</sub> oraz pyłów (PM10 i PM 2,5) do poziomów wynikających z obecnych i projektowanych regulacji unijnych.
- III. Ograniczenie negatywnego oddziaływania energetyki na stan wód powierzchniowych i podziemnych.
- IV. Minimalizacja składowania odpadów poprzez jak najszersze wykorzystanie ich w gospodarce.
- V. Zmiana struktury wytwarzania energii w kierunku technologii niskoemisyjnej.

3. *Krajowy Plan na rzecz energii i klimatu na lata 2021 – 2030*

Celem głównym polityki energetycznej jest bezpieczeństwo energetyczne przy zapewnieniu konkurencyjności gospodarki, efektywności energetycznej i zmniejszeniu oddziaływania sektora energii na środowisko oraz optymalnym wykorzystaniu własnych zasobów energetycznych. PEP2040 przewiduje osiem kierunków strategicznych, do których należą: (1) optymalne wykorzystanie własnych zasobów energetycznych, (2) rozbudowa infrastruktury wytwórczej i sieciowej energii elektrycznej, (3) dywersyfikacja dostaw gazu ziemnego i ropy naftowej oraz rozbudowa infrastruktury sieciowej, (4) rozwój rynków energii, (5) wdrożenie energetyki jądrowej, (6) rozwój odnawialnych źródeł energii, (7) rozwój ciepłownictwa i kogeneracji, (8) poprawa efektywności energetycznej.

4. *Strategia Zrównoważonego Rozwoju Wsi, Rolnictwa i Rybactwa 2030*

Głównym celem SZRWRiR 2030 jest rozwój gospodarczy wsi umożliwiający trwały wzrost dochodów jej mieszkańców przy minimalizacji rozwarstwienia ekonomicznego, społecznego i terytorialnego oraz poprawie stanu środowiska naturalnego.

Strategia obejmuje 5 celów szczegółowych, z których ostatni – piąty stanowi: „5. Ochrona środowiska i adaptacja do zmian klimatu na obszarach wiejskich”.

SZRWRiR 2030 będzie realizowała założenia SOR wskazane w jej trzech celach szczegółowych przez działania zaprojektowane w poszczególnych kierunkach interwencji, które zostały przypisane do trzech celów operacyjnych SZRWRiR 2030 oraz trzech obszarów wpływających na realizację celów strategii:

- Cel szczegółowy I. Zwiększenie opłacalności produkcji rolnej i rybackiej
- Cel szczegółowy II. Poprawa jakości życia, infrastruktury i stanu środowiska
- Cel szczegółowy III. Rozwój przedsiębiorczości, pozarolniczych miejsc pracy i aktywnego społeczeństwa
- 3 Obszary wpływające na realizację celów strategii: (1) Sprawne zarządzanie rozwojem, (2) Stabilne finansowanie rozwoju, (3) Trwała zdolność kreacji i uczenia się.

Projekt planu uwzględnia wszystkie cele ustanowione w nadrzędnych dokumentach odnoszące się do rozwoju obszarów miejskich w oparciu o zasoby endogeniczne oraz wzmocnienie ośrodków miejskich poprzez zwiększanie atrakcyjności i poprawy warunków życia.

Przedmiotowy dokument został więc oparty o postanowienia wyżej wymienionych dokumentów, ustanowionych na szczeblu międzynarodowym, krajowym i wspólnotowym.

## 5. ANALIZA I OCENA PRZEWIDYWANEGO ZNACZĄCEGO ODDZIAŁYWANIA, W TYM NA CELE I PRZEDMIOT OCHRONY OBSZARU NATURA 2000 ORAZ NA INTEGRALNOŚĆ TEGO OBSZARU

Poniżej przedstawiono w sposób syntetyczny przewidywane oddziaływanie ustaleń zmiany planu na poszczególne goekomponenty.

*Tabela 2. Syntetyczne i uproszczone przewidywane oddziaływanie ustaleń zmiany planu na poszczególne geokomponenty*

Element środowiska	Charakter oddziaływania										
	P	N	O	Nd	B	Po	Sk	C	S	K	D
Flora i fauna, różnorodność biologiczna	X	X	X	X	X			X	X		X
Wody powierzchniowe i podziemne	X				X				X		X
Gleba i powierzchnia terenu,	X				X				X		X
Zasoby naturalne	-	-	-	-	-	-	-	-	-	-	-
Powietrze, klimat akustyczny	X	X			X	X		X		X	X
Klimat	X					X			X		X
Krajobraz	X				X				X		X
Obszary Natura 2000	-	-	-	-	-	-	-	-	-	-	-
Zabytki	-	-	-	-	-	-	-	-	-	-	-
Zdrowie ludności	X				X	X			X	X	X
Dobra materialne	X				X	X			X		X

Oznaczenia: oddziaływania P – pozytywne, N- negatywne, B – bezpośrednie, Po – pośrednie, Sk – skumulowane, C – chwilowe, S – stałe, K – krótkoterminowe, D – długoterminowe, O – odwracalne, Nd – nieodwracalne, - (minus) oznacza brak oddziaływania

Jeśli oddziaływanie jest pozytywne nie rozpatrywano pod kątem odwracalności.

## **5.1. ODDZIAŁYWANIE NA CELE I PRZEDMIOT OCHRONY OBSZARU NATURA 2000 ORAZ NA INTEGRALNOŚĆ TEGO OBSZARU**

Teren objęty projektem planu położony jest poza obszarami wymagającymi specjalnej ochrony ze względu na występowanie gatunków roślin i zwierząt, ich siedlisk oraz siedlisk przyrodniczych objętych ochroną, w tym obszarach sieci Natura 2000. Na terenie projektu planu nie występują żadne formy ochrony przyrody. Również w najbliższym sąsiedztwie analizowanych terenów nie występują obszary chronione.

Najbliższymi obszarami Natura 2000 są:

- PLH260011 Lasy Skarżyńskie – ponad 5 km na północny – zachód;
- PLH260010 Lasy Suchedniowskie - w odległości ok 2,3 km na południowy – zachód.

Biorąc pod uwagę, że obszar ten znajduje się poza zasięgiem istotnego oddziaływania projektu planu, nie będzie on znacząco negatywnie oddziaływać na cele ochrony obszarów Natura 2000, w tym w szczególności na stan siedlisk przyrodniczych, siedlisk gatunków roślin i zwierząt, gatunki, dla których wyznaczono obszary Natura 2000 oraz ich integralność i powiązania między nimi.

## **5.2. ODDZIAŁYWANIE NA ŚWIAT ROŚLIN I ZWIERZĄT ORAZ BIORÓŻNORODNOŚĆ**

Obszar objęty planem nie stanowi ważnej ostoi zwierząt.

Teren objęty projektem planu nie prezentuje naturalnych siedlisk roślinnych atrakcyjnych dla fauny. Przewiduje się, że na skutek zabudowy terenów zostanie usunięta część roślinności wysokiej.

Tereny otwarte w mieście, nawet jeśli nie prezentują naturalnego siedliska roślinnego stanowią o cyrkulacji powietrza w mieście. Tereny zabudowane charakteryzują się wyższą temperaturą niż tereny zielone, przy czym zieleń obniża temperaturę powietrza w dzień, a podwyższa ją w nocy. Zieleń wpływa zatem na termiczne i dynamiczne ruchy powietrza, zależnie od jej zawartości i cech ukształtowania. Lokalna cyrkulacja powietrza polega na odprowadzeniu ciepłego powietrza z obszaru zabudowanego, czemu towarzyszy napływ powietrza chłodniejszego z terenów otaczających. Jest to z pewnością jedna z ważniejszych funkcji tego terenu.

Projekt miejscowego planu ma charakter punktowy w sieci osadniczej miasta. Teren nie stanowi części systemu przyrodniczego miasta. Nie przebiega tu też żaden lokalny korytarz ekologiczny. Stąd straty w zakresie świata roślin i zwierząt nie ocenia się na duże. Niemniej, w zakresie siedlisk roślinnych i zwierzęcych oddziaływanie będzie mieć skutek długoterminowy, stały i bezpośredni. Oddziaływanie odbędzie się w zakresie zmiany przeznaczenia gruntów, przez co należy rozumieć nieodwracalną utratę dotychczasowego sposobu użytkowania ziemi.

Niemniej, ze względu na oddziaływanie ustaleń planu na bioróżnorodność należy zastosować działania minimalizujące do których należą:

- z uwagi na awifaunę – wycinkę drzew i krzewów przeprowadza się w okresie jesiennym i zimowym (od 16 października do końca lutego);
- pozostawianie drzew dziuplastych w młodszych drzewostanach;



- teren grodzonych przedsiębiorstw należałoby grodzić w sposób umożliwiający przemieszczanie się drobnych zwierząt tj. z niewielki otworem – „światłem” pod siatką.

W zakresie rozwiązań planistycznych minimalizujących oddziaływanie na bioróżnorodność terenu, które mogą być wpisane do ustaleń projektu planu uwzględniono wysoki odsetek powierzchni biologicznie czynnej.

Roślinność obszaru opracowania, będzie narażona na zagrożenia wynikające ze zniszczenia warstwy glebowej. Wpływ samej budowy, przy odpowiedniej organizacji robót i przy właściwym zabezpieczeniu adaptowanej roślinności powinien mieć charakter czasowy w sposób znaczący ograniczy negatywne oddziaływanie fazy budowy w analizowanym zakresie. Realizacja ustaleń dokumentu będzie się wiązała z przygotowaniem terenu do budowy. Roboty ziemne oraz inne roboty związane z wykorzystaniem sprzętu mechanicznego lub urządzeń technicznych, prowadzone w pobliżu drzew lub krzewów albo ich zespołów, mogą być wykonywane wyłącznie w sposób nieszkodzący drzewom lub krzewom, nieprzeznaczonych do wycinki.

Ustalenia dokumentu mogą się przyczynić do pośredniego oddziaływania na świat zwierzęcy, które będą polegać głównie na:

- ryzyku degradacji środowiska życia zwierząt w obrębie zasięgu prowadzonych robót przy planowanych inwestycjach. Zagrożone będą zwierzęta (przede wszystkim drobne ssaki i ptaki) zamieszkujące teren;

- wzmożonym ruchu pojazdów ciężkich po terenie, generujących hałas maszyn, a także ogólny ruch związany z użytkowaniem terenów, co spowodować może płoszenie zwierząt bytujących w pobliżu realizowanej funkcji oraz wzrostem śmiertelności zwierząt w wyniku kolizji z pojazdami.

Ryzyko degradacji środowiska życia zwierząt można zminimalizować odpowiednio chroniąc i zabezpieczając to środowisko podczas budowy, m.in. przez unikanie lokalizacji zaplecza budowy na terenach atrakcyjnych dla zwierzyny tj. z dala od drzew. Przede wszystkim stosuje się tu przepisy w zakresie ochrony przyrody oraz tzw. dobrych praktyk np. prowadzenie wycinki drzew i krzewów w okresie pozalęgowym - jesiennym i zimowym (od 16 października do końca lutego) oraz nadzór przyrodniczy w procesie inwestycyjnym oraz na budowie.

Ustalenia projektu planu nakazują zdejmowanie warstwy humusu przy realizacji inwestycji z wykorzystaniem go do realizacji terenów zieleni oraz wykorzystywania ziemi, przemieszczanej w trakcie realizacji inwestycji, do prac związanych z niwelacją terenu. Nakazy te przyczynią się do szybszej regeneracji gleby i zwiększeniu szans na przywrócenie siedliska roślinnego.

Ze względu na możliwość występowania dziko występujących zwierząt gatunków objętych ochroną gatunkową stosuje się zapis art. 52 i art. 56 ustawy o ochronie przyrody (t.j. Dz. U. z 2023 r. poz. 1336 ze zm.).

Oddziaływanie będzie mieć charakter czasowy, a skala inwestycji będzie na tyle niewielka, że nie przewiduje się tu negatywnego oddziaływania.

Przedmiotowy teren położony jest poza głównymi korytarzami migracji zwierząt. Należy przypuszczać, że gatunki migracyjne ptaków będą korzystać z przelotu nad przedmiotowym

terenem w sposób dotychczasowy, a ich trasy przelotu nie ulegną zmianie. Należy przypuszczać, że gatunki zwierząt będą korzystać z przedmiotowego terenu jak w dotychczasowy sposób. Dla zminimalizowania wpływu prac budowlanych należy przeprowadzać je poza okresem zimowania, jesienno poszukiwania kryjówek do zimowania oraz wiosennego poszukiwania miejsc żerowania i rozrodu.

Biorąc pod uwagę powyższe możliwości kształtowania zieleni na terenie objętym planem, nie przewiduje się negatywnego oddziaływania ustaleń projektu planu na lokalne korytarze ekologiczne.

### **5.3. ODDZIAŁYWANIE NA ZDROWIE LUDZI, KRAJOBRAZ, ZABYTKI I DOBRA MATERIALNE**

Oddziaływanie zapisów projektu planu będzie zachodzić w zakresie hałasu komunikacyjnego. Hałas będą emitować samochody osobowe. Ruch samochodowy ze zmienną strukturą i natężeniem będzie stanowił mobilne źródło emisji zanieczyszczeń. Ze spalania paliw w silnikach pojazdów emitowane będą następujące zanieczyszczenia: dwutlenek azotu, tlenek węgla, pył, węglowodory aromatyczne i węglowodory alifatyczne.

W powyższym zakresie największą uciążliwość przewiduje się na etapie realizacji założeń projektu planu. Należy założyć, że działalność związana z planowaną inwestycją będzie prowadzona przy użyciu najlepszych dostępnych technologii i instalacji oraz z zastosowaniem metod eliminujących przedostawanie się szkodliwych substancji do środowiska. Wdrożenie odpowiednich zasad na placu budowy ograniczą do minimum ryzyko wystąpienia zagrożeń. Prace budowlane należy w sąsiedztwie zabudowy mieszkaniowej prowadzić wyłącznie w porze dziennej. Na tych terenach unikać jednoczesnej pracy urządzeń emitujących hałas o dużym natężeniu. Ograniczyć jałową pracę silników pojazdów i maszyn budowlanych w trakcie realizacji inwestycji. W zakresie wibracji należy w pobliżu obiektów wrażliwych na drgania (budynków) ograniczyć do niezbędnego minimum pracę sprzętu wibracyjnego oraz innego sprzętu ciężkiego (np. walce wibracyjne, ubijaki, młoty pneumatyczne, kafary i in.).

Istotne jest również prowadzenie prac przy użyciu sprawnego sprzętu i w odpowiednich warunkach BHP i przeciwpożarowych, co zapobiegnie zaistnieniu sytuacji awaryjnych. Wynikające z tych prac, emisje zanieczyszczeń do powietrza, pylenie, hałas oraz wibracje będą mieć charakter przejściowy, a jeżeli prace zostaną właściwie zorganizowane i dozorowane nie powinny powodować dużej uciążliwości.

Wiarygodne określenie hałasu związanego z pracami budowlanymi jest możliwe jedynie przy dokładnej znajomości parametrów wpływających na wielkość emisji tj. stanu technicznego, ilości i czasu pracy używanych maszyn. Niezależnie od etapu realizacji inwestycji powinny być wykonane pomiary kontrolne, na podstawie których będzie można sformułować propozycje działań ochronnych. Typowy poziom emisji hałasu w odległości 7m od pracującego urządzenia to w przypadku młota pneumatycznego (np. przy pracach związanych z rozbiórką elementów betonowych) 90dB(A), koparki gąsienicowej - 85dB(A), a pojazdów ciężarowych (wywrotki, pompy betonu, gruszki do transportu betonu) - 82dB(A). Poziom mocy akustycznej urządzeń stosowanych w budownictwie podlega ograniczeniom,

zgodnie z wytycznymi zawartymi w Rozporządzeniu Ministra Gospodarki z dnia 21 grudnia 2005 roku w sprawie zasadniczych wymagań dla urządzeń używanych na zewnątrz pomieszczeń w zakresie emisji hałasu do środowiska (Dz. U. z 2005 r. Nr 263, poz. 2202 ze zm.). W zakresie minimalizacji emisji pyłów z odkrytych powierzchni gruntów zaleca się zraszanie wodą, szczególnie w okresie upałów.

Reasumując, nie przewiduje się znaczącego negatywnego wpływu ustaleń projektu zmiany planu na zdrowie ludzi, w tym na tereny zabudowy mieszkaniowej położone poza granicami opracowania. Wpływ na zdrowie może wynikać nie z ustaleń planu, a ze sposobu realizacji zagospodarowania terenu. Uciążliwości związane z realizacją zabudowy będą mieć charakter chwilowy. Należy na tym etapie zastosować wszelkie dostępne normy i przepisy prawne minimalizujące negatywne oddziaływanie na ludzi.

Reasumując, ze względu na skalę zmian w obrębie jednostki urbanistycznej jak i punktowy charakter ustaleń projektu planu nie przewiduje się negatywnego oddziaływania na zdrowie ludzi. Wpływ na zdrowie może wynikać nie z ustaleń planu, a ze sposobu realizacji zagospodarowania terenu usług. Uciążliwości związane z realizacją usług będą mieć charakter chwilowy. Należy na tym etapie zastosować wszelkie dostępne normy i przepisy prawne minimalizujące negatywne oddziaływanie na ludzi. Etap eksploatacji będzie wiązać się z uciążliwością wynikającą z obsługi klientów nowopowstałych usług. Jednak odsunięcie parkingów od sąsiadujących terenów zabudowy mieszkaniowej, w znacznym stopniu ograniczy negatywne oddziaływanie.

Obszar objęty projektem planu nie prezentuje ważnych wartości krajobrazowych miasta Skarżysko – Kamienna. W obszarze projektu planu nie występują stanowiska i strefy archeologicznej ochrony biernej, obejmujące stanowiska archeologiczne, które byłyby ujęte w ewidencji zabytków archeologicznych.

W granicach opracowania planu ujawniono obiekty o cechach zabytkowych, przewidzianych do ochrony i wskazanych w Gminnej Ewidencji Zabytków Miasta Skarżyska – Kamienna (Zarządzenie Nr 90/2014 Prezydenta Miasta Skarżyska – Kamiennej). Wskazuje się do działań ochronnych zespół Osiedla Mieszkaniowego Kolonia Górna. Dla ochrony obiektów wpisanych do gminnej ewidencji zabytków ustala się w projekcie planu:

- 1) prowadzenie działań zapobiegających ich niszczeniu – prac konserwatorskich i restauratorskich zgodnie z wymogami przepisów odrębnych dotyczących ochrony zabytków;
- 2) zachowanie wartości zabytkowej w zakresie zagospodarowania terenów, sposobu kształtowania brył budynków, kompozycji i wystroju elewacji oraz jej kolorystyki, kształtu dachów, stolarki/ślusarki okiennej i drzwiowej i jej podziałów, rodzaju materiałów budowlanych.

W razie odkrycia w toku robót ziemnych przedmiotu, co do którego istniałoby przypuszczenie, że jest on zabytkiem, sposób postępowania określają przepisy ustawy z dnia 23 lipca 2003 r. o ochronie zabytków i opiece nad zabytkami.

Projekt planu uwzględnia ochronę obiektów zabytkowych, w tym archeologicznych.

#### **5.4. PRZEKSZTAŁCENIE NATURALNEGO UKSZTAŁTOWANIA TERENU, WYKORZYSTANIE ZASOBÓW ŚRODOWISKA**

Ustalenia projektu planu nie przewidują wydobywania ani eksploatacji zasobów ziemi. Dalsze prace w kierunku posadowienia zabudowy usługowej będą wiązać się przemieszczeniem mas ziemnych w celu niwelacji terenu, przekształceniem wierzchniej warstwy gleby i zajęciem powierzchni ziemi. W wyniku realizacji funkcji mieszkaniowo - usługowych na etapie inwestycyjnym należy spodziewać się typowych prac budowlanych, prowadzących do przekształcenia obszaru, prace te będą miały charakter przejściowy, a w wyniku ich przeprowadzenia należy prognozować m.in.: przekształcenie przypowierzchniowych struktur geologicznych, związane z wykonywanymi pracami ziemnymi oraz likwidację aktualnej roślinności w miejscu posadowienia nowych budynków oraz budowy dróg dojazdowych. Przewiduje się, że prace te nie będą mieć dużego zakresu. Wobec czego nie przewiduje się znaczącego oddziaływania projektu planu na ukształtowanie terenu i wykorzystanie zasobów środowiska.

#### **5.5. ODDZIAŁYWANIE NA POWIERZCHNIĘ ZIEMI, WODY POWIERZCHNIOWE I WODY PODZIEMNE**

Prace w kierunku posadowienia zabudowy będą wiązać się przemieszczeniem mas ziemnych w celu niwelacji terenu, przekształceniem wierzchniej warstwy gleby i zajęciem powierzchni ziemi. W wyniku realizacji inwestycji na etapie inwestycyjnym należy spodziewać się typowych prac budowlanych, prowadzących do przekształcenia obszaru, prace te będą miały charakter przejściowy, a w wyniku ich przeprowadzenia należy prognozować m.in.: przekształcenie przypowierzchniowych struktur geologicznych, związane z wykonywanymi pracami ziemnymi oraz likwidację aktualnej roślinności w miejscu posadowienia budynków, infrastruktury technicznej, budowy dróg dojazdowych, parkingów i placów manewrowych. Przewiduje się, że prace te nie będą mieć dużego zakresu. Wobec czego nie przewiduje się znaczącego oddziaływania projektu planu na ukształtowanie terenu i wykorzystanie zasobów środowiska.

Na skutek realizacji założeń projektu planu nie dojdzie do degradacji gleb – w znacznym stopniu teren jest już przekształcony i zagospodarowany. Nie przewiduje się negatywnego wpływu ustaleń planu na gleby i ukształtowanie powierzchni ziemi.

Obszar objęty planem położony jest w granicach Głównego Zbiornika Wód Podziemnych Nr 415 "Górna Kamienna", na terenie którego obowiązują zasady ochrony i zakazy wynikające z przepisów odrębnych.

Obszar objęty planem położony jest w strefie ochronnej ujęć wód podziemnych: SP-II MESKO S.A. oraz miejskiego „Bzin” w Skarżysku - Kamiennej, w szczególności w terenie ochrony pośredniej ustanowionej na podstawie Rozporządzenia Nr 10/2016 Dyrektora Regionalnego Zarządu Gospodarki Wodnej w Warszawie z dnia 19 sierpnia 2016 r. w sprawie ustanowienia strefy ochronnej ujęć wód podziemnych: SP-II MESKO S.A. oraz miejskiego „Bzin” w Skarżysku - Kamiennej (Dz. Urz. Woj. Świętokrzyskiego z 2016 r. poz. 2614 z dnia 24 sierpnia 2016 r.).

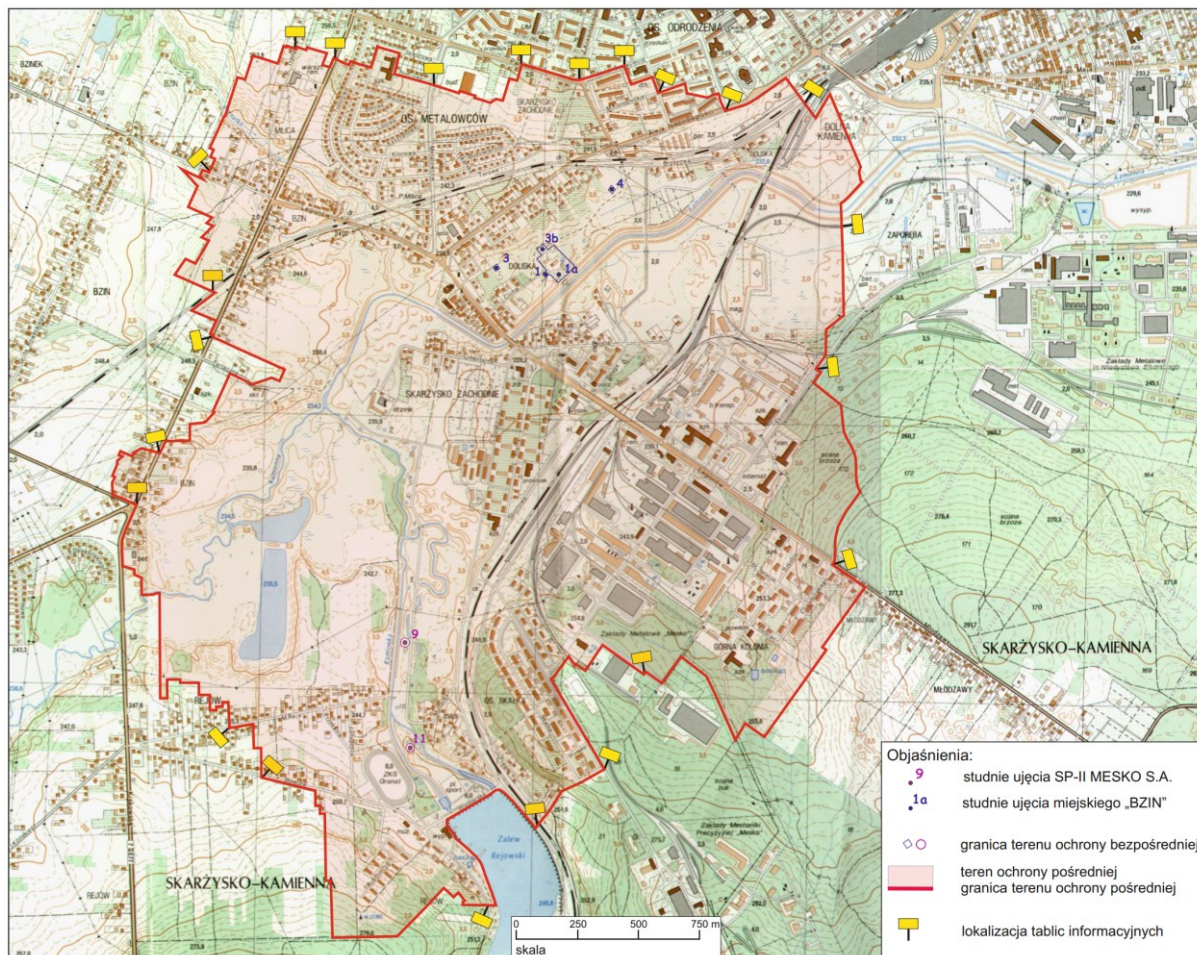
Zgodnie ww. rozporządzeniem, na terenie obowiązują następujące zakazy:

- 1) lokalizowania nowych ujęć wód podziemnych zaopatrzenia zbiorowego, poza studniami awaryjnymi lub zastępczymi dla istniejących ujęć;  
*- brak takich ustaleń w projekcie planu*
- 2) lokalizowania składowisk odpadów komunalnych, niebezpiecznych, innych niż niebezpieczne i obojętne oraz obojętnych;  
*- brak takich ustaleń w projekcie planu*
- 3) przechowywania i składowania odpadów promieniotwórczych;  
*- brak takich ustaleń w projekcie planu*
- 4) lokalizowania nowych cmentarzy oraz grzebania zwłok zwierzęcych;  
*- brak takich ustaleń w projekcie planu*
- 5) wprowadzania ścieków do wód i do ziemi za wyjątkiem:
  - a) wód opadowych i roztopowych,
  - b) ścieków ze stacji uzdatniania wody – spełniających wymogi i warunki zgodnie z obowiązującymi przepisami;*- ustalenia planu przewidują regulacje w zakresie gospodarki wodno - ściekowej zgodnie z obowiązującym prawem;*
- 6) lokalizowania:
  - a) obiektów magazynowania produktów ropopochodnych (z wyłączeniem gazu płynnego) oraz rurociągów do ich transportu,  
*- brak takich ustaleń w projekcie planu*
  - b) substancji niebezpiecznych w rozumieniu przepisów ustawy z dnia 27 kwietnia 2001 r. – Prawo ochrony środowiska (Dz. U. z 2016 r. poz. 672, z późn. zm.) oraz rurociągów do ich transportu (z wyłączeniem kanalizacji sanitarnej) – z wyjątkiem modernizacji;  
*- brak takich ustaleń w projekcie planu*
- 7) mycia pojazdów mechanicznych poza myjniami posiadającymi uszczelnioną nawierzchnię uniemożliwiającą przedostawanie się wód opadowych lub roztopowych do poziomów wodonośnych zasilających ujęcie, wyposażonymi w urządzenia oczyszczające oraz systemy odprowadzające wody opadowe lub roztopowe;  
*- brak ustaleń w projekcie planu w zakresie myjni samochodowych;*
- 8) lokalizowania przedsięwzięć, dla których sporządzony raport o oddziaływaniu na środowisko wskazuje na zagrożenie dla wód podziemnych;  
*- projekcie planu przewiduje zakaz realizacji przedsięwzięć przedsięwzięć mogących zawsze znacząco lub potencjalnie znacząco oddziaływać na środowisko w rozumieniu przepisów odrębnych, za wyjątkiem sieci, urządzeń i obiektów związanych z infrastrukturą techniczną i komunikacyjną oraz jeśli ustalenia szczegółowe stanowią inaczej;*
- 9) urządzania nowych parkingów z wyjątkiem parkingów posiadających uszczelnioną nawierzchnię uniemożliwiającą przedostawanie się wód opadowych lub roztopowych

do poziomów wodonośnych zasilających ujęcie oraz wyposażonych w system odprowadzania wód opadowych lub roztopowych

- ustalenia planu przewidują regulacje w zakresie gospodarki wodno - ściekowej zgodnie z obowiązującym prawem;

Mapa strefy ochronnej ujęć wód podziemnych: SP-II MESKO S.A. i miejskiego „Bzin” w Skarżysku-Kamiennej



Rysunek 9. Mapa strefy ochronnej ujęć wód podziemnych: SP-II MESKO S.A. i miejskiego „Bzin” w Skarżysku - Kamiennej [źródło: Rozporządzenia Nr 10/2016 Dyrektora Regionalnego Zarządu Gospodarki Wodnej w Warszawie z dnia 19 sierpnia 2016 r. w sprawie ustanowienia strefy ochronnej ujęć wód podziemnych: SP-II MESKO S.A. oraz miejskiego „Bzin” w Skarżysku - Kamiennej]

Biorąc pod uwagę powyższą analizę, należy stwierdzić, że ustalenia projektu planu respektują zapisy Rozporządzenia Nr 10/2016 Dyrektora Regionalnego Zarządu Gospodarki Wodnej w Warszawie z dnia 19 sierpnia 2016 r. w sprawie ustanowienia strefy ochronnej ujęć wód podziemnych: SP-II MESKO S.A. oraz miejskiego „Bzin” w Skarżysku - Kamiennej (Dz. Urz. Woj. Świętokrzyskiego z 2016 r. poz. 2614 z dnia 24 sierpnia 2016 r.) i nie będą wpływać negatywnie na stan ilościowy i chemiczny głównego zbiornika wód podziemnych nr 415.

W celu zabezpieczenia środowiska gruntowo – wodnego projekt planu przewiduje konieczność odprowadzenia wód opadowych lub roztopowych z dróg, placów postojowych, parkingów i utwardzonych dojazdów docelowo do systemu kanalizacji deszczowej oraz nakaz



stosowania rozwiązań zapewniających oczyszczenie ścieków przed wprowadzeniem ich do odbiornika, zgodnie z przepisami odrębnymi.

Ze względu na ochronne zapisy planu nie przewiduje się wpływu ustaleń planu na wody powierzchniowe i podziemne.

Projekt planu przewiduje odprowadzenie ścieków bytowych do istniejącej oczyszczalni ścieków, poza obszarem objętym planem. Projekt ustala odprowadzenie ścieków w oparciu o dotychczasową sieć kanalizacyjną oraz rozbudowę i przebudowę istniejącego systemu funkcjonującego na obszarze objętym planem.

Projekt planu ustala też obowiązek podłączenia nieruchomości do istniejącej i projektowanej sieci kanalizacyjnej oraz włączenie do kanalizacji sanitarnej obiektów budowlanych przez przyłącza indywidualne. Zakazuje się odprowadzenie ścieków sanitarnych do szczelnych bezodpływowych zbiorników na ścieki bytowe. W zakresie odprowadzenia wód opadowych lub roztopowych z dróg, placów postojowych, parkingów i utwardzonych dojazdów projekt planu przewiduje konieczność odprowadzania do projektowanej sieci kanalizacji deszczowej, z terenów pozostałych powierzchniowo po terenie w ramach nieruchomości. Do czasu budowy sieci kanalizacji deszczowej, projekt planu przewiduje możliwość odprowadzenie ich powierzchniowo po terenie i dalej do systemu rowów odwadniających, studni chłonnych, zgodnie z naturalnym spadkiem terenu, po wcześniejszym ich podczyszczeniu. Stosowanie się do zapisów projektu planu w zakresie gospodarki wodno – ściekowej oraz gospodarowania odpadami, a także do przepisów prawnych dotyczących ochrony środowiska oraz stosowanie odpowiednich metod, materiałów i technologii, zapewni ochronę środowiska wodnego i powierzchni ziemi.

## **5.6. DOTRZYMANIE CELÓW ŚRODOWISKOWYCH OKREŚLONYCH W PLANIE GOSPODAROWANIA WODAMI NA OBSZARZE DORZECZA WISŁY ORAZ ODDZIAŁYWANIE NA STAN ILOŚCIOWY I STAN CHEMICZNY**

Plan gospodarowania wodami na obszarze dorzecza jest głównym dokumentem planistycznym w gospodarowaniu wodami. W dniu 28.11.2016 r. w Dzienniku Ustaw Rzeczypospolitej Polskiej zostało opublikowane Rozporządzenie Rady Ministrów z dnia 18 października 2016 r. w sprawie Planu gospodarowania wodami na obszarze dorzecza Wisły – poz. 1911. Ponadto w dniu 5.12.2016 r. Obwieszczeniem Prezesa Rady Ministrów z dnia 1 grudnia 2016 r. o sprostowaniu błędu – poz. 1958 opublikowany został załącznik nr 2 do Planu gospodarowania wodami na obszarze dorzecza Wisły.

Zgodnie z aktualnym, zweryfikowanym podziałem, obszar projektu planu leży w zasięgu JCWPd 102 (Id PLGW2000102). Zgodnie z Planem gospodarowania wodami na obszarze dorzecza Wisły przyjętym rozporządzeniem Rady Ministrów z dnia 18 października 2016 r. w sprawie Planu gospodarowania wodami na obszarze dorzecza Wisły (Dz. U. z 2016 r. poz. 1911), JCWPd 102 jest monitorowana i zagrożona nieosiągnięciem celów środowiskowych. Jej stan ilościowy oceniono na dobry, natomiast stan chemiczny na słaby. Jest to JCWPd dostarczająca średnio powyżej 100 m<sup>3</sup> wody na dobę. Za cel środowiskowy ustalono dobry stan ilościowy i dobry stan chemiczny. W przypadku tej JCWPd zastosowano odstępstwo

i przedłużono termin osiągnięcia celu ze względu na brak możliwości technicznych. Termin osiągnięcia dobrego stanu wyznaczono na 2027 rok.

Omawiany teren objęty projektem planu położony jest w obszarze jednolitej części wód powierzchniowych nazwę – „Kamienna do Bernatki” o kodzie PLRW20005234312. Status tej JCWP określono jako naturalny. Jej stan jest monitorowany, aktualny stan lub potencjał określono jako zły. Kamienna do Bernatki jest też zagrożona nieosiągnięciem celów środowiskowych. Za cele środowiskowe obrano dobry stan ekologiczny i dobry stan chemiczny. W przypadku tej jednolitej części wód zastosowano odstępstwo w terminie osiągnięcia celów środowiskowych ze względu na brak możliwości technicznych dla osiągnięcia celów. Termin ustalono na 2021 r.

Ustalenia projektu zmiany planu nie będą mieć wpływu na dotrzymanie celów środowiskowych określonych w Planie gospodarowania wodami na obszarze dorzecza Wisły.

## **5.7. WPROWADZANIE GAZÓW I PYŁÓW DO POWIETRZA, EMISJA HAŁASU, KLIMAT I PROMIENIOWANIE ELEKTROMAGNETYCZNE**

W czasie realizacji ustaleń planu może nastąpić czasowe pogorszenie jakości powietrza związane z pracą maszyn budowlanych, pylenia z terenu budowy. Uciążliwości te można zminimalizować poprzez odpowiednią organizację robót. W czasie użytkowania terenów należy liczyć się ze zwiększeniem liczby pojazdów.

Na skutek obsługi terenu wzrośnie ruch kołowy, który jest źródłem zanieczyszczeń komunikacyjnych m.in. węglowodorów aromatycznych (WWA), dwutlenku siarki (SO<sub>2</sub>), dwutlenku azotu (NO<sub>x</sub>), tlenku węgla (CO) oraz substancji pyłowych. Również na etapie budowy wystąpi podwyższona emisja spalin związana z użytkowaniem pojazdów samochodowych i sprzętu budowlanego. W czasie prowadzenia prac budowlanych składowane masy ziemne będą źródłem emisji niezorganizowanej pyłów do powietrza. Będzie to oddziaływanie krótkotrwałe, rozproszone i punktowe w skali obszaru gminy.

Ze względu na charakter planu oraz zmian, które zajdą w wyniku jego realizacji nie prognozuje się wpływu w zakresie klimatu.

Uciążliwości związane z obsługą terenu i jego zagospodarowaniem nie wpłyną negatywnie na jakość powietrza i nie spowodują pogorszenia życia mieszkańców terenów sąsiadujących.

## **5.8. ODDZIAŁYWANIE SKUMULOWANE**

Planowane w projekcie planu kierunki rozwoju mają charakter endogeniczny, stąd nie przewiduje się oddziaływania skumulowanego z inwestycjami prowadzonymi poza granicami obszaru projektu planu. Oddziaływanie skumulowane może zachodzić na płaszczyźnie społecznej.

Ustalenia dokumentu będą miały także pewien wpływ na środowisko poza obszarem opracowania. Wprowadzenie nowej funkcji o charakterze mieszkaniowym i usługowym spowoduje zwiększenie natężenia ruchu kołowego, co będzie skutkowało zwiększeniem emisji spalin wzdłuż tras dojazdowych do obszaru. Na tereny przyległe będzie ponadto oddziaływać



emisja z zastosowanych systemów grzewczych, nie będą to jednak oddziaływania znaczącej intensywności.

## **5.9. RYZYKO WYSTĄPIENIA POWAŻNEJ AWARII**

Zgodnie z art. 3, pkt. 23 ustawy Prawo ochrony środowiska przez „poważną awarię” rozumie się zdarzenie, w szczególności emisję, pożar lub eksplozję, powstałe w trakcie przemysłowego magazynowania lub transportu, w którym występuje jedna lub więcej niebezpiecznych substancji, prowadzące do natychmiastowego powstania zagrożenia życia lub zdrowia ludzi lub zaistnienie takiego zagrożenia z opóźnieniem, zaś przez „poważną awarię przemysłową rozumie się poważną awarię w zakładzie” (§ 3 pkt. 24 ustawy). Ustalenia projektu planu nie przewidują lokalizacji zakładów, które zaliczają się do zakładów stwarzających zagrożenie występowania poważnych awarii przemysłowych.

## **6. CHARAKTERYSTYKA ROZWIĄZAŃ MAJĄCYCH NA CELU ZAPOBIEGANIE, OGRANICZENIE LUB KOMPENSACJĘ PRZYRODNICZĄ NEGATYWNYCH ODDZIAŁYWAŃ NA ŚRODOWISKO, MOGĄCYCH BYĆ REZULTATEM REALIZACJI PROJEKTOWANEGO DOKUMENTU**

Niniejszy rozdział ma na celu przedstawienie działań, które zapobiegą negatywnym wpływom jakie mogą powstać w czasie realizacji zadań określonych w projekcie zmiany studium. Zadania podzielono na kategorie, ponieważ wiele z nich ma podobny wpływ, czy też ich realizacja powoduje podobne działania uboczne:

- I.** Działania w zakresie montażu systemów fotowoltaicznych
- II.** Przebudowa linii energetycznych i ich wpływ na awifaunę i chiropterofaunę
- III.** Usuwanie drzew i krzewów a gatunki objęte ochroną
- IV.** Budowa obiektów budowlanych, czyli wszystkiego co zostanie zbudowane lub jest wynikiem robót budowlanych pod kątem nie pogorszenia jakości życia mieszkańców (uciążliwości związane z pracami budowlanymi).

### **I. Montaż ogniw fotowoltaicznych**

Projekt planu nie przewiduje terenów gdzie zlokalizowane będą farmy fotowoltaiczne. Niemniej ze względu na popularność stosowania tych rozwiązań w gospodarstwach domowych zaleca się:

- zastosowanie paneli fotowoltaicznych o powłoce antyrefleksowej, jednocześnie zapobiegającej zjawisku olśnienia odbiciowego i zwiększającej sprawność pochłaniania światła słonecznego;
- zastosowanie białych granic paneli fotowoltaicznych oraz białych pasków podziału mających na celu eliminację zjawiska imitacji tafli wody;
- brak zastosowania systemu nadążnego dla paneli fotowoltaicznych;
- poddawanie systematycznym przeglądom wszystkich elementów inwestycji.

Działania w zakresie minimalizacji wpływu na środowisko w przypadku montażu na gruncie:

- zastosowanie ogrodzenia ażurowego umożliwiającego przemieszczanie się herpetofauny i małych zwierząt w obrębie przedsięwzięcia - jeśli panele montowane są na gruncie,
- stosowanie wody destylowanej do mycia paneli, wykluczenie ze stosowania środków chemicznych;
- koszenie traw pomiędzy panelami, wykluczenie ze stosowania środków chemicznych ograniczających porost traw.

## **II. Przebudowa linii energetycznych i ich wpływ na awifaunę i chiropterofaunę**

W celu zminimalizowania strat wśród ptaków i nietoperzy wszystkie linie energetyczne winny spełniać następujące wymogi:

- Przeprowadzenie badań przygotowawczych w celu ustalenia alternatywnych lokalizacji linii: o przebiegu wędrówek ptaków przez dane miejscowości lub regiony często decyduje topografia, linie brzegowe, itp. Wykonanie tych badań przed przystąpieniem do planowania jakichkolwiek nowych linii energetycznych jest niezbędne. Badania te muszą też obejmować wędrówki ptaków zarówno w dzień, jak i w nocy, a także uwzględniać inne zjawiska sezonowe.
- Tam, gdzie to możliwe, kable należy położyć pod ziemią.
- „Ukrywanie“ linii energetycznych: linie napowietrzne powinny zostać poprowadzone tak nisko, jak tylko pozwalają na to przepisy, za budynkami lub rzędami drzew, bądź też u stóp wzgórz i łańcuchów górskich.
- Wszędzie tam, gdzie to możliwe, infrastruktura powinna być skomasowana, tj. linie energetyczne należałoby poprowadzić wzdłuż dróg i linii kolejowych, aby uniknąć przecinania dużych, otwartych przestrzeni.
- Konstrukcje powinny zajmować jak najmniej przestrzeni w kierunku pionowym: przewody należałoby podwieszać na jednym poziomie, bez przewodu neutralnego nad przewodami fazowymi.
- Należy montować dobrze widoczne, czarno-białe oznakowania na przewodach stwarzających duże zagrożenie zderzeniem, w szczególności na przewodach neutralnych linii wysokiego napięcia.
- W fazie planowania nowych linii energetycznych należy posługiwać się szczegółowymi informacjami zebranymi przez ornitologów. Dobra współpraca i dialog pomiędzy przedsiębiorstwami energetycznymi a organizacjami ochrony przyrody są kluczowe do osiągnięcia optymalnych rozwiązań, co leży także w interesie publicznym.
- Przy budowie nowych linii energetycznych należy wybierać takie rozwiązania projektowe, które nie wymagają stosowania systemów ostrzegawczych ani osłon ochronnych. Trwałość tych elementów nie odpowiada przeciętnemu czasowi eksploatacji linii energetycznych, który wynosi 50 lat.

## **III. Usuwanie drzew i krzewów a gatunki objęte ochroną**

Projekt studium wyznacza granice, które będą uszczegółowione na etapie sporządzenia mpzp. W przypadku konieczności usunięcia drzew rosnących wzdłuż drogi wskazuje się działania minimalizujące. Zakazy wobec chronionych gatunków roślin, zwierząt i grzybów obowiązują przez cały rok, dlatego też właściciel terenu przed przystąpieniem do prac związanych z usuwaniem drzew i krzewów – niezależnie od terminu ich wykonywania - powinien ustalić, czy znajdują się tam gatunki objęte ochroną. W przypadku wątpliwości można skorzystać z pomocy np. botanika czy zoologa lub innej osoby, która potrafi zweryfikować stan faktyczny.

W stosunku do zwierząt chronionych obowiązują zakazy m.in.:

- niszczenia siedlisk i ostoi, które są ich obszarem rozrodu, wychowu młodych, odpoczynku, migracji lub żerowania,
- niszczenia, usuwania lub uszkodzenia gniazd oraz innych schronień,
- umyślnego płoszenia lub niepokojenia (w przypadku większości ssaków, rzadkich gatunków ptaków i innych wybranych gatunków),
- umyślnego płoszenia lub niepokojenia w miejscach noclegu, w okresie lęgowym w miejscach rozrodu lub wychowu młodych, lub w miejscach żerowania zgrupowań ptaków migrujących lub zimujących (w przypadku większości ptaków).

Wykaz gatunków chronionych jak również zakazy z zakresu ochrony gatunkowej, określają rozporządzenia Ministra Środowiska z:

- 9 października 2014 r. w sprawie ochrony gatunkowej roślin,
- 9 października 2014 r. w sprawie ochrony gatunkowej grzybów,
- 16 grudnia 2016 r. w sprawie ochrony gatunkowej zwierząt.

#### *Okres lęgowy ptaków*

Termin między 1 marca a 15 października funkcjonuje w przestrzeni publicznej jako okres lęgowy ptaków i rzeczywiście dla większości gatunków okres lęgowy się w nim zawiera, jednak dla poszczególnych gatunków ptaków przypada on w różnych okresach, np.:

- bielików trwa od stycznia do lipca,
- wróbli – od lutego/marca do sierpnia,
- jerzyków – od maja do sierpnia.

Ponadto, w poszczególnych latach okresy lęgowe dla konkretnych gatunków ulegają nieznacznym przesunięciom, w zależności od panujących warunków pogodowych.

#### *Ogólne odstępstwo od zakazu usuwania gniazd*

Od zakazu usuwania gniazd ptasich rozporządzenie Ministra Środowiska w sprawie ochrony gatunkowej zwierząt wprowadza od 16 października do końca lutego odstępstwo jedynie w przypadku usuwania gniazd z budynków lub terenów zieleni i tylko wtedy, gdy wymagają tego względy bezpieczeństwa lub sanitarne.

Tereny zieleni to obszary urządzone wraz z infrastrukturą techniczną i budynkami funkcjonalnie z nimi związanymi, pokryte roślinnością, pełniące funkcje publiczne. Są to w szczególności parki, zieleńce, promenady, bulwary, ogrody botaniczne, zoologiczne, jordanowskie i zabytkowe, cmentarze, zieleń towarzysząca drogom na terenie zabudowy, placom, zabytkowym fortyfikacjom, budynkom, składowiskom, lotniskom, dworcom kolejowym oraz obiektom przemysłowym.

#### *Sposób postępowania w przypadku stwierdzenia gatunków chronionych*

Jeżeli usunięcie drzewa lub krzewu nie spowoduje naruszenia zakazów wobec gatunków chronionych, mogą one być usunięte także w okresie lęgowym większości gatunków ptaków, tj. od 1 marca do 15 października.

Natomiast jeżeli wykonanie prac związanych z wycinką drzew lub krzewów może naruszyć te zakazy, należy:

- jeśli to możliwe odstąpić od tych prac i zachować poszczególne zadrzewienia będące siedliskiem gatunku, lub
- zrezygnować z wycinki w okresie, którego dotyczy zakaz (np. w przypadku zakazu płoszenia ptaków w miejscach rozrodu lub wychowu młodych - w ich okresie lęgowym, w przypadku usuwania gniazd z terenów zieleni gdy wymagają tego względy bezpieczeństwa lub sanitarne - w okresie od 16 października do końca lutego) – uwaga: zdecydowana większość zakazów, w tym zakaz niszczenia siedlisk i ostoi, które są obszarem rozrodu, wychowu młodych, odpoczynku, migracji lub żerowania, a także niszczenia gniazd (o ile nie ma zastosowania ww. wyjątek) są ważne cały rok, lub
- uzyskać stosowne zezwolenie na odstępstwo od zakazów.

Jednocześnie należy pamiętać, że usuwanie znacznej ilości drzew i krzewów w okresie wiosenno-letnim najprawdopodobniej będzie się wiązać z naruszeniem zakazów w stosunku do gatunków ptaków: zakazu niszczenia schronień oraz zakazu umyślnego płoszenia lub niepokojenia w okresie lęgowym w miejscach rozrodu lub wychowu młodych. Wynika to z powszechnej obecności ptaków w koronach drzew i w krzewach. Należy mieć także na uwadze, że w przypadku drzewa w pełnym ulistnieniu, stwierdzenie na nim gniazd ptasich może być utrudnione. Z powyższych względów zaleca się przeprowadzanie wycinki drzew i krzewów w okresie jesienno-zimowym.

W celu uzyskania zezwolenia na odstępstwo od zakazów obowiązujących w stosunku do danego gatunku, należy zwrócić się odpowiednio do regionalnego dyrektora ochrony środowiska lub Generalnego Dyrektora Ochrony Środowiska (w zależności od reżimu ochronnego gatunku i rodzaju planowanych czynności). Podział kompetencji pomiędzy tymi instytucjami określa art. 56 ust. 1 i 2 ustawy o ochronie przyrody. Kompetencje w obszarach parków narodowych należą do Ministra Środowiska.

#### *Konsekwencje karne*

Naruszenie zakazów w stosunku do gatunków chronionych jest wykroczeniem (art. 131 pkt 14 ustawy o ochronie przyrody) i podlega karze aresztu albo grzywny. Dodatkowo, jeśli

zniszczenie w świecie roślinnym lub zwierzęcym będzie znacznych rozmiarów lub też szkoda w gatunkach chronionych będzie istotna, zastosowanie mogą mieć przepisy ustawy z dnia 6 czerwca 1997 r. Kodeks karny (art. 181).

W przypadku podejrzenia naruszenia przepisów z zakresu ochrony gatunkowej incydent taki należy zgłosić do organów ścigania – na Policję, gdyż orzekanie w takich sprawach następuje z reguły na podstawie przepisów ustawy z dnia 24 sierpnia 2001 r. Kodeks postępowania w sprawach o wykroczenia, gdzie do prowadzenia czynności wyjaśniających uprawniona jest przede wszystkim Policja.

#### **IV. Roboty budowlane**

W zakresie minimalizacji emisji zanieczyszczeń na etapie budowy wymienia się szczególnie prawidłową organizację robót – drogi techniczne należy regularnie czyścić i zabezpieczyć przed pyleniem, zapewnić transport materiałów budowlanych z użyciem środków zabezpieczających przed pyleniem (przykrycia skrzyń samochodów), zapewnić użycie właściwej technologii, polegającej na stosowaniu w maksymalnym stopniu gotowych mieszanek, wytwarzanych poza placem budowy. W czasie realizacji wystąpią też uciążliwości w zakresie hałasu. Prace budowlane należy w sąsiedztwie zabudowy mieszkaniowej prowadzić wyłącznie w porze dziennej. Na tych terenach unikać jednoczesnej pracy urządzeń emitujących hałas o dużym natężeniu. Ograniczyć jałową pracę silników pojazdów i maszyn budowlanych w trakcie realizacji inwestycji. W zakresie wibracji należy w pobliżu obiektów wrażliwych na drgania (budynków) ograniczyć do niezbędnego minimum pracę sprzętu wibracyjnego oraz innego sprzętu ciężkiego (np. walce wibracyjne, ubijaki, młoty pneumatyczne, kafary i in.). W celu zabezpieczenia terenów podlegających ochronie akustycznej należy zaprojektować posadowienie ekranów akustycznych, dzięki czemu zostaną dotrzymane standardy jakości środowiska w zakresie oddziaływania hałasu. Do najważniejszych sposobów ochrony przed hałasem zaliczany jest jego monitoring. W kwestii zwiększenia zapylenia i zanieczyszczenia powietrza należy ograniczać nadmierne pylenie poprzez zraszanie dróg w trakcie prowadzenia prac oraz w miarę możliwości ograniczanie robót ziemnych w czasie silnych wiatrów. Należy przestrzegać też zasad uszczelniania terenu, zabezpieczających przed przenikaniem produktów naftowych do gruntu, wód powierzchniowych i gruntowych.

Niezależnie od ustaleń projektu zmiany studium, na obszarze opracowania obowiązują przepisy odrębne, regulujące normy związane z zainwestowaniem terenu i zachowaniem właściwych standardów jakości poszczególnych elementów środowiska. Należy założyć również, że działalność związana z planowanymi inwestycjami będzie prowadzona przy użyciu najlepszych dostępnych technologii i z zastosowaniem metod eliminujących przedostawanie się szkodliwych substancji do środowiska.

Realizacja ustaleń zmiany studium wymaga uwzględnienia warunków ochrony środowiska poprzez zastosowanie rozwiązań zapobiegających i minimalizujących negatywne oddziaływanie. Ustanowienie tych rozwiązań ma na celu ograniczenie antropopresji na elementy środowiska przyrodniczego na obszarze opracowania, a także podnieść jakość standardu warunków życia mieszkańców.

## **7. ROZWIĄZANIA INNE NIŻ W PROJEKTOWANYM DOKUMENCIE, ELIMINUJĄCE LUB OGRANICZAJĄCE NEGATYWNE ODDZIAŁYWANIE NA ŚRODOWISKO**

Standardy realizacji inwestycji nakazują, by na kolejnych etapach również użyć wszelkich możliwych środków prawnych i technicznych, zapewniających maksymalną ochronę środowiska. Ze względu na brak znacząco negatywnego wpływu na środowisko (co było przedmiotem analizy i oceny w poprzednich rozdziałach), nie wskazuje się rozwiązań alternatywnych.

W zakresie kształtowania zieleni wskazuje się na konieczność przestrzegania przepisów z zakresu ochrony przyrody oraz stosowania dobrych praktyk:

- z uwagi na awifaunę – wycinkę drzew i krzewów przeprowadza się w okresie jesiennym i zimowym (od 16 października do końca lutego);
- pozostawianie drzew dziuplastych w młodszych drzewostanach;
- teren grodzonych przedsiębiorstw należałoby grodzić w sposób umożliwiający przemieszczanie się drobnych zwierząt tj. z niewielki otworem – „światłem” pod siatką,
- ze względu na możliwość występowania dziko występujących zwierząt gatunków objętych ochroną gatunkową stosuje się zapis art. 52 i art. 56 ustawy o ochronie przyrody (t.j. Dz. U. z 2020 r. poz. 55 ze zm.).

Ustalenia projektowanego dokumentu godzą interesy wszystkich zainteresowanych stron, są optymalnymi rozwiązaniami zgodnymi z zasadami ekorozwoju i z uwzględnieniem ochrony środowiska.

## **8. INFORMACJE O PRZEWIDYWANYCH METODACH ANALIZY REALIZACJI POSTANOWIEŃ PROJEKTOWANEGO DOKUMENTU ORAZ CZĘSTOTLIWOŚCI JEJ PRZEPROWADZENIA**

Przewidywane metody analizy realizacji postanowień projektu planu pod kątem wpływu na środowisko mogą się odnosić do:

- oddziaływania projektowanego zagospodarowania terenu,
- przestrzegania ustaleń dotyczących przeznaczenia terenu, ukształtowania zabudowy i zagospodarowania terenu, ustaleń dotyczących wyposażenia w infrastrukturę techniczną, ochrony i kształtowania środowiska oraz ładu przestrzennego.

W zakresie oddziaływania projektowanego zagospodarowania terenu na środowisko:

- w odniesieniu do przedsięwzięć, dla których wydano decyzję o uwarunkowaniach środowiskowych, obowiązywać będzie monitoring środowiska w zakresie i metodach określonych w wydanej decyzji,
- w odniesieniu do całego terenu może to być monitoring państwowy środowiska, prowadzony przez odpowiednie organy administracji państwowej, powołane do badania stanu środowiska lub indywidualnych zamówień, w przypadku, gdy odnoszą się one do obszaru objętego zmianą planu; Monitoring poszczególnych komponentów środowiska prowadzi

Wojewódzki Inspektorat Ochrony Środowiska w Kielcach i Państwowy Instytut Geologiczny.

Zaleca się, aby monitoringowi poddać takie elementy środowiska jak: stan powietrza atmosferycznego (czyli monitoring podstawowych parametrów klimatycznych oraz stężeń w powietrzu atmosferycznym głównych zanieczyszczeń SO<sub>2</sub> i NO<sub>x</sub>) oraz dodatkowo wielkopowierzchniowy monitoring wybranych elementów środowiska przyrodniczego poprzez fotointerpretację zdjęć lotniczych wykonywany, co 10 – 15 lat.

W zakresie realizacji przestrzegania ustaleń projektu planu powinny być okresowe przeglądy zainwestowania obszaru i realizacji zmiany planu, wykonywane przez administrację samorządową na potrzeby oceny prowadzonej polityki przestrzennej. Z ustawy o planowaniu i zagospodarowaniu przestrzennym wynika, że analiza aktualności dokumentów planistycznych oraz analizy skutków realizacji postanowień projektowanego dokumentu winna być wykonywana nie rzadziej niż raz na kadencję prezydenta, czyli nie rzadziej niż co 5 lat.

## **9. INFORMACJE O MOŻLIWOŚCI TRANSGRANICZNEGO ODDZIAŁYWANIA USTALEŃ PROJEKTU PLANU NA ŚRODOWISKO**

Transgraniczne oddziaływanie na środowisko, o którym mowa w art. 51 ust. 2, pkt 1d) ustawy z dnia 3 października 2008 o udostępnianiu informacji o środowisku i jego ochronie, udziale społeczeństwa w ochronie środowiska oraz o ocenach oddziaływania na środowisko (t.j. Dz. U. 2023 poz. 1094 ze zm.), oceniane jest w aspekcie granic międzynarodowych. Projekt planu nie zawiera rozstrzygnięć, ani nie stwarza możliwości, w wyniku których mogłoby wystąpić transgraniczne oddziaływanie na środowisko. Zagospodarowanie obszaru planu nie będzie oddziaływać na środowisko terenów położonych poza granicami kraju.

## **10. STRESZCZENIE W JĘZYKU NIESPECJALISTYCZNYM**

### *1. Wstęp*

#### *Rozdział 1.1.*

Prognozę oddziaływania na środowisko sporządza się obowiązkowo, co wynika z ustawy z dnia 3 października 2008r. o udostępnianiu informacji o środowisku i jego ochronie, udziale społeczeństwa w ochronie środowiska oraz o ocenach oddziaływania na środowisko (t.j. Dz. U. 2023 poz. 1094 ze zm.).

#### *Rozdział 1.2.*

Prognozę oddziaływania na środowisko sporządza się dla dokumentu strategicznego jakim jest miejscowy plan zagospodarowania przestrzennego. W prognozie brany jest pod uwagę każdy element środowiska przyrodniczego, również zdrowie ludzi. Choć plan gminy ma na celu poprawę warunków życia mieszkańców, uatrakcyjnienie gminy, stworzenie lepszych warunków do życia gospodarczego, to może ono powodować negatywne oddziaływanie na

środowisko. Prognoza ma też na celu sprawdzenie, czy plan prawidłowo uwzględnia zagrożenia związane z powodziami i bezpieczeństwem ludzi.

### *Rozdział 1.3.*

Prognozę oddziaływania na środowisko sporządza się zgodnie z wytycznymi wypracowanymi od 2008 roku, od kiedy wszedł taki obowiązek. Podstawą sporządzenia niniejszej prognozy są informacje o stanie środowiska przyrodniczego oraz dane środowiskowe zasięgnięte z wielu urzędów m. in. z Regionalnej Dyrekcji Ochrony Środowiska w Kielcach.

## *2. Ustalenia projektowanego dokumentu oraz jego powiązania z innymi dokumentami*

### *Rozdział 2.1*

Celem miejscowego planu zagospodarowania przestrzennego jest ustalenie przeznaczenia terenu, rozmieszczenie inwestycji celu publicznego oraz określenie sposobów zagospodarowania i warunków zabudowy terenu. Podstawą do sporządzenia projektu planu jest Uchwała Nr X/67/2019 Rady Miasta Skarżyska-Kamiennej z dnia 3 czerwca 2019 r. w sprawie przystąpienia do sporządzenia miejscowego planu zagospodarowania przestrzennego zwanego „Górna Kolonia”.

Projekt planu przewiduje:

- MN – tereny zabudowy mieszkaniowej jednorodzinnej (MN.1);
- MWn – tereny zabudowy mieszkaniowej wielorodzinnej z zabudową historyczną o charakterze willowym (MWn.1 – MWn.6);
- MW – tereny zabudowy mieszkaniowej wielorodzinnej (MW.1 – MW.5);
- MN.U – teren zabudowy mieszkaniowej jednorodzinnej i usługowej (MN.U.1);
- U – tereny zabudowy usługowej (U.1 – U.4);
- UO – tereny zabudowy usługowej z zakresu oświaty, edukacji i kultury (UO.1 – UO.3);
- US – tereny zabudowy usługowej sportu i rekreacji (US.1, US.2);
- ZNi – teren zieleni izolacyjnej (ZNi.1);
- KXR – teren komunikacji – ścieżki rowerowej (KXR.1)
- ZP – teren zieleni parkowej (ZP.1);
- KDD – tereny dróg publicznych klasy dojazdowej (KDD.1 – KDD.4);
- K – teren komunikacji (K.1);.

### *Rozdział 2.2.*

Projektowany plan powinno nawiązywać do innych strategicznych dokumentów. Wykazano powiązania projektowanego planu z następującymi dokumentami:

- Studium uwarunkowań i kierunków zagospodarowania przestrzennego miasta Skarżyska-Kamiennej;
- akty prawa miejscowego.

## *3. Analiza i ocena istniejącego stanu środowiska*

### *Rozdział 3.1.*

W rozdziale omówiono położenie administracyjne i geograficzne obszaru objętego projektem planu. Teren objęty przedmiotowym planem położony jest w mieście Skarżysko - Kamienna, przy ulicach: Młodzawy, Tytusa Chałubińskiego, Szkolną, Stefana Jaracza i Juliusza Osterwy. Jest to obszar niezabudowany o powierzchni ok 15,5 ha. Występuje tu zabudowa mieszkaniowa



wielorodzinna, Zespół Placówek Edukacyjno - Wychowawczych, Centrum Kształcenia Zawodowego i Ustawicznego oraz dwa obiekty hotelarsko - gastronomiczne.

#### *Rozdział 3.2.*

Przez teren ani w jego sąsiedztwie nie przebiegają żadne istotne korytarze ekologiczne. Na terenie projektu planu nie występują żadne formy ochrony przyrody. Również w najbliższym sąsiedztwie analizowanych terenów nie występują obszary chronione.

#### *Rozdział 3.3.*

Teren w całości położony jest na terenie zurbanizowanym. Tereny niezabudowane pokrywa roślinność ruderalna. Drzewa występują jako zieleń towarzysząca zabudowie. Wśród gatunków fauny należy spodziewać się jedynie gatunków związanych z osiedlami ludzkimi. Teren zieleni nie jest powiązany z innymi terenami zielonymi miasta i nie stanowi lokalnego korytarza migracji zwierząt, roślin i materii.

#### *Rozdział 3.4.*

Na terenie przedmiotowego planu nie występują udokumentowane złoża surowców naturalnych. Na terenie objętym projektem planu nie występują obszary narażone na osuwanie się mas ziemnych. Zgodnie z podziałem hydrogeologicznym Polski, górne i środkowe dorzecze Kamiennej (a wraz z nim Skarżysko-Kamienna), położone jest w obrębie regionu XIX – Wokółświętokrzyskiego i jego podregionu – XIX2 Kielecko-Ostrowieckiego. Natomiast wg regionalizacji hydrogeologicznej Polski A. Kleczkowskiego – tereny te zaliczane są do prowincji górsko-wyżynnej, Masywu Świętokrzyskiego (MSt) i jego części mezozoicznej (M). Zachodnie i południowe tereny miasta znajdują się w granicach Głównego Zbiornika Wód Podziemnych Nr 415 – Górna Kamienna.

#### *Rozdział 3.5.*

Obszar objęty planem położony jest w strefie ochronnej ujęć wód podziemnych: SP-II MESKO S.A. oraz miejskiego „Bzin” w Skarżysku - Kamiennej, w szczególności w terenie ochrony pośredniej ustanowionej na podstawie Rozporządzenia Nr 10/2016 Dyrektora Regionalnego Zarządu Gospodarki Wodnej w Warszawie z dnia 19 sierpnia 2016 r. w sprawie ustanowienia strefy ochronnej ujęć wód podziemnych: SP-II MESKO S.A. oraz miejskiego „Bzin” w Skarżysku - Kamiennej (Dz. Urz. Woj. Świętokrzyskiego z 2016 r. poz. 2614 z dnia 24 sierpnia 2016 r.).

Omawiany teren objęty projektem planu położony jest w obszarze jednolitej części wód powierzchniowych nazwę – „Kamienna do Bernatki” o kodzie PLRW20005234312. Status tej JCWP określono jako naturalny. Jej stan jest monitorowany, aktualny stan lub potencjał określono jako zły. Kamienna do Bernatki jest też zagrożona nieosiągnięciem celów środowiskowych. Za cele środowiskowe obrano dobry stan ekologiczny i dobry stan chemiczny. W przypadku tej jednolitej części wód zastosowano odstępstwo w terminie osiągnięcia celów środowiskowych ze względu na brak możliwości technicznych dla osiągnięcia celów. Termin ustalono na 2021 r.

Zgodnie z aktualnym, zweryfikowanym podziałem, obszar projektu planu leży w zasięgu JCWPd 102 (Id PLGW2000102). Zgodnie z Planem gospodarowania wodami na obszarze dorzecza Wisły przyjętym rozporządzeniem Rady Ministrów z dnia 18 października 2016 r.

w sprawie Planu gospodarowania wodami na obszarze dorzecza Wisły (Dz. U. z 2016 r. poz. 1911), JCWPd 102 jest monitorowana i zagrożona nieosiągnięciem celów środowiskowych. Jej stan ilościowy oceniono na dobry, natomiast stan chemiczny na słaby. Jest to JCWPd dostarczająca średnio powyżej 100 m<sup>3</sup> wody na dobę. Za cel środowiskowy ustalono dobry stan ilościowy i dobry stan chemiczny. W przypadku tej JCWPd zastosowano odstępstwo i przedłużono termin osiągnięcia celu ze względu na brak możliwości technicznych. Termin osiągnięcia dobrego stanu wyznaczono na 2027 rok.

Na obszarze objętym projektem planu nie występują obszary szczególnego zagrożenia powodziowego.

#### *Rozdział 3.6.*

Obszar objęty przedmiotowym planem to teren gruntów antropogenicznych. Na analizowanym obszarze w wyniku wprowadzenia istniejącego zagospodarowania gleby zostały mocno przekształcone. Miasto Skarżysko-Kamienna jest jednym z rejonów o najwyższym zakwaszeniu, wynoszącym 85%. Niekorzystne zmiany w zawartości substancji chemicznych w glebach mogą następować dodatkowo wzdłuż ciągów komunikacji samochodowej, gdzie do gleb przedostają się metale ciężkie oraz substancje ropopochodne.

#### *Rozdział 3.7.*

Obszar miasta znajduje się w granicach Małopolskiego Regionu Klimatycznego (Martyn, Okołowicz), a równocześnie w granicach klimatycznej Krainy Gór Świętokrzyskich, o cechach klimatu typowego dla obszarów wyżynnych. Według Gumińskiego należy do Częstochowsko-Kieleckiej dzielnicy klimatycznej. Okres wegetacyjny jest krótki – 210 dni, od początków kwietnia do początków listopada. Na podstawie przeprowadzonych badań stwierdzono, że na obszarze strefy świętokrzyskiej, stwierdzono przekroczenia pyłów i benzo(a)pirenu oraz stwierdzono, że przekroczone poziom celu długoterminowego ozonu.

#### *Rozdział 3.8.*

W granicach opracowania planu ujawniono obiekty o cechach zabytkowych, przewidzianych do ochrony i wskazanych w Gminnej Ewidencji Zabytków Miasta Skarżyska – Kamienna (Zarządzenie Nr 90/2014 Prezydenta Miasta Skarżyska – Kamiennej). Wskazuje się do działań ochronnych zespół Osiedla Mieszkaniowego Kolonia Górna.

#### *Rozdział 3.9.*

Nie wskazuje się istotnych problemów w zakresie ochrony środowiska obszaru objętego planem.

#### *Rozdział 3.10.*

W przypadku zaniechania realizacji ustaleń projektu planu, środowisko omawianego terenu, w zakresie wielu geokomponentów pozostanie niezmienione w stosunku do stanu istniejącego – w zakresie szaty roślinnej oraz fauny, wód powierzchniowych i podziemnych. W tej sferze wariant „0” byłby najkorzystniejszy ze środowiskowego punktu widzenia - jako nie ingerujący w stan środowiska.

*4. Cele ochrony środowiska ustanowione na szczeblu międzynarodowym, wspólnotowym i krajowym, istotne z punktu widzenia projektowanego dokumentu*

Projekt planu powinien realizować cele, które zostały ustanowione w dokumentach wyższego rzędu tj. krajowych, międzynarodowych i wspólnotowych. W rozdziale tym przedstawiono zapisy dokumentów, do których odwołuje się projektowany dokument.

#### *5. Analiza i ocena przewidywanego znaczącego oddziaływania, w tym na cele i przedmiot ochrony obszaru Natura 2000 oraz na integralność tego obszaru*

Cały rozdział poświęcony jest analizie oddziaływania ustaleń projektu planu na geokomponenty, w szczególności: na cele i przedmioty ochrony obszarów Natura 2000, na integralność obszarów Natura 2000, na rośliny i zwierzęta, na ludzi, na ukształtowanie terenu, na wody powierzchniowe i podziemne, na powietrze, krajobraz i zabytki.

##### *Rozdział 5.1.*

Biorąc pod uwagę, że obszar ten znajduje się poza zasięgiem istotnego oddziaływania projektu planu, nie będzie on znacząco negatywnie oddziaływać na cele ochrony obszarów Natura 2000, w tym w szczególności na stan siedlisk przyrodniczych, siedlisk gatunków roślin i zwierząt, gatunki, dla których wyznaczono obszary Natura 2000 oraz ich integralność i powiązania między nimi.

##### *Rozdział 5.2.*

Projekt miejscowego planu ma charakter punktowy w sieci osadniczej miasta. Teren nie stanowi części systemu przyrodniczego miasta. Nie przebiega tu też żaden lokalny korytarz ekologiczny. Stąd straty w zakresie świata roślin i zwierząt nie ocenia się na duże. Niemniej, w zakresie siedlisk roślinnych i zwierzęcych oddziaływanie będzie mieć skutek długoterminowy, stały i bezpośredni. Oddziaływanie odbędzie się w zakresie zmiany przeznaczenia gruntów, przez co należy rozumieć nieodwracalną utratę dotychczasowego sposobu użytkowania ziemi.

##### *Rozdział 5.3.*

Nie przewiduje się negatywnego oddziaływania na zdrowie ludzi. Uciążliwości chwilowe mogą pojawić się na czas trwania budowy.

##### *Rozdział 5.4*

Przewiduje się, że prace te nie będą mieć dużego zakresu. Wobec czego nie przewiduje się znaczącego oddziaływania projektu planu na ukształtowanie terenu i wykorzystanie zasobów środowiska.

##### *Rozdział 5.5*

W rozdziale przeanalizowano, czy ustalenia projektu planu w dostatecznym stopniu chronią środowisko wodno – gruntowe. Stosowanie się do przepisów prawnych dotyczących ochrony środowiska oraz stosowanie odpowiednich metod, materiałów i technologii, zapewni ochronę środowiska wodnego i powierzchni ziemi. Analiza wykazała brak negatywnego oddziaływania.

##### *Rozdział 5.6.*

Teren gminy położony jest w dorzeczach Wisły. Dla dorzecza opracowano Plan gospodarowania wodami. Określono tam cele środowiskowe, które niezbędne są do osiągnięcia dla poprawy jakości rzek. W rozdziale przeanalizowano czy na skutek realizacji założeń planu cele środowiskowe nie będą zagrożone nieosiągnięciem. Zapisy projektu planu nie stoją w konflikcie z dotrzymaniem celów środowiskowych określonych w Planie gospodarowania wodami na obszarze dorzecza Wisły.

##### *Rozdział 5.7.*

W rozdziale przedstawiono zagrożenia jakie wynikają z realizacji ustaleń projektu planu na higienę powietrza. Na etapie realizacji ustaleń projektu planu przewiduje się wzrost emisji zanieczyszczeń związanych z pracami budowlanymi. Prace związane z budową mają jednak charakter czasowy, a ich czas jest relatywnie krótki. Po zakończeniu realizacji, planowane inwestycje powinny być monitorowane w zakresie emisji hałasu.

Zważywszy na szczegółowe zapisy projektu planu w zakresie ograniczania, wykluczania i minimalizowania skutków realizacji planu w zakresie środowiska aerosanitarnego ocenia się brak negatywnego oddziaływania realizacji zapisów projektu planu.

#### *Rozdział 5.8.*

Planowane w projekcie planu kierunki rozwoju mają charakter endogeniczny, stąd nie przewiduje się oddziaływania skumulowanego z inwestycjami prowadzonymi poza granicami obszaru projektu planu. Oddziaływanie skumulowane może zachodzić na płaszczyźnie społecznej.

#### *Rozdział 5.9.*

Ustalenia projektu planu nie przewidują lokalizacji zakładów, które zaliczają się do zakładów stwarzających zagrożenie występowania poważnych awarii przemysłowych.

#### *6. Charakterystyka rozwiązań mających na celu zapobieganie, ograniczenie lub kompensację przyrodniczą negatywnych oddziaływań na środowisko, mogących być rezultatem realizacji projektowanego dokumentu*

Na etapie sporządzania projektu zmiany studium wprowadzono szereg zmian mających na celu wyeliminowanie negatywnego wpływu na środowisko przyrodnicze oraz aktualizację aktów prawnych obowiązujących na terenie objętym projektem studium. Wszystkie ustalenia projektu zmiany studium mają na celu minimalizację negatywnych oddziaływań ustaleń projektu, które mogą powstać na skutek ich realizacji.

#### *7. Rozwiązania inne niż w projektowanym dokumencie, eliminujące lub ograniczające negatywne oddziaływanie na środowisko*

Ze względu na brak negatywnego wpływu na obszary Natura 2000 oraz korytarze ekologiczne nie wskazuje się rozwiązań alternatywnych. Ustalenia projektowanego dokumentu godzą interesy wszystkich zainteresowanych stron, są optymalnymi rozwiązaniami zgodnymi z zasadami ekorozwoju i z uwzględnieniem ochrony środowiska.

#### *8. Informacje o przewidywanych metodach analizy realizacji postanowień projektowanego dokumentu oraz częstotliwości jej przeprowadzenia*

W zakresie realizacji przestrzegania ustaleń projektu planu powinny być okresowe przeglądy zainwestowania obszaru i realizacji planu, wykonywane przez administrację samorządową na potrzeby oceny prowadzonej polityki przestrzennej. Z ustawy o planowaniu i zagospodarowaniu przestrzennym wynika, że analiza aktualności dokumentów planistycznych oraz analizy skutków realizacji postanowień projektowanego dokumentu winna być wykonywana nie rzadziej niż raz na kadencję prezydenta, czyli nie rzadziej niż co 5 lat.

#### *9. Informacje o możliwości transgranicznego oddziaływania ustaleń projektu planu na środowisko*

Projekt planu nie zawiera rozstrzygnięć, ani nie stwarza możliwości, w wyniku których mogłoby wystąpić transgraniczne oddziaływanie na środowisko.

Załącznik nr 1 do Prognozy oddziaływania na środowisko  
miejscowego planu zagospodarowania przestrzennego  
Zwanego „Górna Kolonia”  
na terenie miasta Skarżyska-Kamiennej  
(województwo świętokrzyskie)

### **OŚWIADCZENIE AUTORA PROGNOZY**

Zgodnie z art. 51 ust. 2 pkt 1f ustawy z dnia 3 października 2008 roku o udostępnianiu informacji o środowisku i jego ochronie, udziale społeczeństwa w ochronie środowiska oraz o ocenach oddziaływania na środowisko (tj. Dz. U. 2022 poz. 1029 ze zm.), w związku z art. 74a ust. 2 ww. ustawy oświadczam, że posiadam ponad trzyletnie doświadczenie w pracach w zespołach przygotowujących prognozy oddziaływania na środowisko i jestem autorem ponad pięciu prognoz oddziaływania na środowisko. Jestem świadoma odpowiedzialności karnej za złożenie fałszywego oświadczenia.

mgr inż. Kama Kotowicz