

**UCHWAŁA NR LXIX/540/2023  
RADY MIASTA SKARŻYSKA-KAMIENNEJ**

z dnia 11 sierpnia 2023 r.

**zmieniająca uchwałę w sprawie wyznaczenia obszaru i granic aglomeracji Skarżysko-Kamienna**

Na podstawie art. 18 ust. 2 pkt 15 ustawy z dnia 8 marca 1990 r. o samorządzie gminnym (t.j. Dz. U. z 2022 r., poz. 559 ze zm.) oraz art. 87 ust. 1, 6, 8 ustawy z dnia 20 lipca 2017 r. Prawo wodne (t.j. Dz. U. z 2022 r., poz. 2625, 2687) po dokonaniu uzgodnień z Dyrektorem Regionalnego Zarządu Gospodarki Wodnej w Warszawie Państwowego Gospodarstwa Wodnego Wody Polskie oraz Regionalnym Dyrektorem Ochrony Środowiska w Kielcach, Rada Miasta Skarżyska-Kamiennej uchwała, co następuje:

**§ 1.** Zmienia się Uchwałę nr XXXII/263/2020 Rady Miasta Skarżyska-Kamiennej z dnia 21 grudnia 2020 r. w sprawie wyznaczenia obszaru i granic aglomeracji Skarżysko-Kamienna poprzez zmianę § 1.1 Uchwały, który otrzymuje brzmienie:

1. Wyznacza się aglomerację Skarżysko-Kamienna o równoważnej liczbie mieszkańców 50 538 z oczyszczalnią ścieków komunalnych zlokalizowaną w Skarżysku-Kamiennej.

**§ 2.** Treść załącznika nr 1 do zmienianej uchwały otrzymuje brzmienie jak treść załącznika nr 1 do niniejszej uchwały.

**§ 3.** Zawartość załącznika nr 2 do zmienianej uchwały otrzymuje brzmienie jak zawartość załącznika nr 2 do niniejszej uchwały.

**§ 4.** Wykonanie Uchwały powierza się Prezydentowi Miasta Skarżysko-Kamienna.

**§ 5.** Uchwała wchodzi w życie po upływie 14 dni od dnia jej ogłoszenia w Dzienniku Urzędowym Województwa Świętokrzyskiego.

Przewodniczący Rady Miasta

**Leszek Golik**

Załącznik Nr 1 do uchwały Nr LXIX/540/2023

Rady Miasta Skarżyska-Kamiennej

z dnia 11 sierpnia 2023 r.

**AGLOMERACJA  
SKARŻYSKO-KAMIENNA**

powiat

**skarżyski**

województwo

**świętokrzyskie**

**2023 r.**

**Część opisowa**

**1. Podstawowe informacje na temat aglomeracji**

- 1) Nazwa aglomeracji: Skarżysko-Kamienna  
2) Wielkość RLM aglomeracji: 50 538 RLM  
3) Gmina wiodąca w aglomeracji: **Skarżysko-Kamienna**  
4) Gminy w aglomeracji: **Skarżysko-Kamienna, Skarżysko-Kościelne**  
5) Wykaz nazw miast i/lub miejscowości w aglomeracji: **Gmina Skarżysko-Kamienna: Skarżysko-Kamienna, Gmina Skarżysko Kościelne: Skarżysko Kościelne, Grzybowa Góra, Lipowe Pole Plebańskie, Lipowe Pole Skarbowe, Majków, Michalów, Świerczek.**  
6) Wykaz nazw miejscowości dołączanych do obszaru aglomeracji: **brak**  
7) Wykaz nazw miejscowości wyłączanych z obszaru aglomeracji: **brak**  
8) Nazwa miejscowości, w której zlokalizowana jest oczyszczalnia ścieków: **Skarżysko-Kamienna**  
9) Uzasadnienie i informacja na temat zmian granic aglomeracji:  
Dokonano przeglądu aglomeracji, w którym:  
a) zweryfikowano liczbę mieszkańców obecnie podłączonych do kanalizacji  
b) zweryfikowano ilości stałych mieszkańców korzystających ze zbiorników bezodpływowych i przydomowych oczyszczalni ścieków  
Z uwagi na zmniejszającą się ilość mieszkańców zameldowanych na obszarze aglomeracji zmniejszyła się o 1 917 ilość RLM stałych mieszkańców korzystających z sieci kanalizacyjnej w stosunku do danych zawartych w poprzedniej uchwale w sprawie wyznaczenia obszaru i granic aglomeracji Skarżysko - Kamienna

**1. Adres wnioskodawcy**

Miasto: <b>Skarżysko-Kamienna</b>	Ulica, nr: <b>Sikorskiego 18</b>
Kod pocztowy: <b>26-110 Skarżysko-Kamienna</b>	Gmina: <b>Skarżysko-Kamienna</b>

Powiat: <b>skarżyski</b>	Województwo: <b>świętokrzyskie</b>
Telefon: <b>41 25 20 100, 41 25 20 101</b>	Fax: <b>41 25 20 200</b>
e-mail do kontaktu bieżącego: <a href="mailto:poczta@um.skarzysko.pl">poczta@um.skarzysko.pl</a>	

## 2. Dane kontaktowe osoby wskazanej do kontaktowania się w sprawach złożonego wniosku

1. Imię i nazwisko: **Monika Kuśmierczyk**

2. Telefon: **41 25 20 530**

3. e-mail: [m.kusmierczyk@um.skarzysko.pl](mailto:m.kusmierczyk@um.skarzysko.pl)

## 3. Dokumenty stanowiące podstawę do wyznaczenia aglomeracji

L.p.	Wyszczególnienie	Nie	Tak
1	2	3	4
1	Miejscowe plany zagospodarowania przestrzennego		X
2	Studium uwarunkowań i kierunków zagospodarowania przestrzennego gminy		X
3	Decyzje o ustaleniu lokalizacji inwestycji celu publicznego	X	
4	Wieloletnie plany rozwoju i modernizacji urządzeń wodociągowych i kanalizacyjnych		X

## 4. Opis systemu zbierania ścieków komunalnych w obrębie aglomeracji

a. Informacje na temat długości i rodzaju istniejącej sieci kanalizacyjnej i liczby osób korzystających z istniejącej sieci kanalizacyjnej oraz długości i rodzaju sieci kanalizacyjnej i liczby osób korzystających z sieci kanalizacyjnej, na której wykonanie zostały pozyskane środki finansowe

L.p.	Kanalizacja istniejąca	Długość [km]	Liczba osób korzystających z istniejącej kanalizacji			
			Stali mieszkańcy	Osoby czasowo przebywające na terenie aglomeracji	Przemysł	Sumaryczna liczba osób [kol 4 + kol 5]
1	2	3	4	5	6	7
1	Sanitarna grawitacyjna	195,7	46 084	359	3 563	50 006
2	Sanitarna tłoczna	27				
3	Ogólnospławna grawitacyjna	0,0				
4	Ogólnospławna tłoczna	0,0				
<b>Razem</b>		<b>222,7</b>	<b>46 084</b>	<b>359</b>	<b>3 563</b>	<b>5006</b>

b. Informacje na temat długości i rodzaju planowanej do wykonania sieci kanalizacyjnej w celu dostosowania aglomeracji do warunków określonych w Dyrektywie Rady z dnia 21 maja 1991 r. dotyczącej oczyszczania ścieków komunalnych (91/271/EWG) oraz liczby osób korzystających z planowanej sieci kanalizacyjnej.

Aglomeracja Skarżysko-Kamienna spełnia warunek I (stopień skanalizowania) określony w Dyrektywie Rady z dnia 21 maja 1991 r. dotyczącej oczyszczania ścieków komunalnych (91/271/EWG). Nie planuje się wykonania nowej sieci kanalizacyjnej, która miałaby na celu dostosowanie aglomeracji do warunków określonych w Dyrektywie Rady z dnia 21 maja 1991 r. dotyczącej oczyszczania ścieków komunalnych (91/271/EWG).

## 5. Opis gospodarki ściekowej w aglomeracji

### a. Informacje na temat oczyszczalni ścieków.

Oczyszczalnia ścieków Skarżysko-Kamienna	
Id oczyszczalni zgodnie z KPOŚK	PLSW0040
Adres	ul. 3-go Maja 333, 26-110 Skarżysko-Kamienna
Kontakt	Paweł Pabjański tel. 041 251 62 20
Pozwolenie wodnoprawne	Data wydania: 10-11-2015 r. Znak: OS.II.6341.22.2015 Organ wydający decyzję: Starosta Skarżyski Data ważności: 01-01-2025 r.
Odbiornik ścieków oczyszczonych I rzędu	Wisła
Odbiornik ścieków oczyszczonych II rzędu	Kamienna
Bezpośredni odbiornik	Kamienna
Kilometraż odbiornika w miejscu wylotu	115+500
Projektowa przepustowość	średnia: 14 000 m <sup>3</sup> /d maksymalna: 24 000 m <sup>3</sup> /d docelowa maksymalna: 24 000 m <sup>3</sup> /d
Projektowa wydajność	59 500 RLM
Rodzaj oczyszczalni	PUB2 - oczyszczalnia biologiczna z podwyższonym usuwaniem związków azotu (N), fosforu (P) spełniająca standardy odprowadzanych ścieków dla aglomeracji < 100 000 RLM

Parametry jakościowe ścieków surowych (dane za rok 2022) powstających na terenie aglomeracji zestawiono w tabeli poniżej.

Wskaźnik	Wartość wskaźnika
BZT <sub>5</sub> [mgO <sub>2</sub> /l]	402,4
ChZT [mgO <sub>2</sub> /l]	741,0
Zawiesina ogólna [mg/l]	355,5
Azot ogólny [mgN/l]	73,3
Fosfor ogólny [mgP/l]	8,6

Skład jakościowy ścieków oczyszczonych (dane za rok 2022) – odpływających z oczyszczalni – zamieszczono poniżej.

Wskaźnik	Wartość wskaźnika w odpływie
BZT <sub>5</sub> [mgO <sub>2</sub> /l]	3,8
ChZT [mgO <sub>2</sub> /l]	42,1
Zawiesina ogólna [mg/l]	4,2
Azot ogólny [mgN/l]	11,9
Fosfor ogólny [mgP/l]	0,5

Oczyszczalnia ścieków Skarżysko-Kamienna spełnia wymagania określone w pozwoleniu wodnoprawnym, a także wymagania określone w rozporządzeniu Ministra Gospodarki Morskiej i Żeglugi Śródlądowej z dnia 12 lipca 2019 r. w sprawie substancji szczególnie szkodliwych dla środowiska wodnego oraz warunków, jakie należy spełnić przy wprowadzaniu do wód lub do ziemi ścieków, a także przy odprowadzaniu wód opadowych lub roztopowych do wód lub do urządzeń wodnych (Dz. U. 2019 poz. 1311).

Średnia, dobowa ilość ścieków powstających na terenie aglomeracji to 9038,9 m<sup>3</sup>, w tym:

·9014,5 m<sup>3</sup>/dobę – ścieki dopływające kanalizacją,

·17,26 m<sup>3</sup>/dobę - ilość ścieków dostarczonych do oczyszczalni ścieków taborem asenizacyjnym (z terenu aglomeracji),

·7,14 m<sup>3</sup>/dobę - ilość ścieków oczyszczonych w przydomowych oczyszczalniach ścieków.

Wszystkie ścieki odebrane taborem asenizacyjnym na terenie aglomeracji Skarżysko-Kamienna są przekazywane do oczyszczalni ścieków Skarżysko-Kamienna.

Na terenie aglomeracji powstają następujące ilości ścieków przemysłowych:

·przemysł rolno-spożywczy – 13,8 m<sup>3</sup>/dobę,

·przemysł pozostały –403,34 m<sup>3</sup>/dobę,

**Podstawowe informacje na temat zamierzeń inwestycyjnych z zakresu budowy, rozbudowy lub modernizacji oczyszczalni:**

Nie jest planowana modernizacja oczyszczalni ścieków w zakresie zmiany jest wydajności czy przepustowości.

**6. Informacje o gospodarce osadowej w aglomeracji oraz o sposobach ochrony JCWP.**

**a. Informacje o gospodarce osadowej**

Zgodnie ze sprawozdaniem z realizacji KPOŚK w 2022 r. na oczyszczalni powstało 746,0 Mg s.m./rok osadów, które zostały poddane przeróbce w instalacji (R11/R12).

**b. Informacje o sposobach ochrony JCWP**

Gminy prowadzą ewidencję zbiorników bezodpływowych. W obszarze aglomeracji Skarżysko-Kamienna prowadzone są bieżące kontrole gospodarki wodno-ściekowej w budynkach nie podłączonych do sieci kanalizacji sanitarnej - uzbrojonych w indywidualne systemy. Na podstawie prowadzonego gminnego rejestru zbiorników bezodpływowych dokonuje się wyliczenia bilansu zużycia wody z ilością wywożonych nieczystości ciekłych. W razie stwierdzenia rażących nieprawidłowości (duże dysproporcje ilościowe wody i ścieków) sprawa kierowana jest do odpowiednich służb, które wyciągają wobec właściciela nieruchomości stosowne konsekwencje prawne wynikające z kodeksu wykroczeń. Czynności kontrolne prowadzone są z urzędu oraz w wyniku otrzymywanych zgłoszeń.

**c. Informacje o ilości i składzie jakościowym ścieków przemysłowych odprowadzanych przez zakłady do systemu kanalizacji zbiorczej.**

RLM przemysłu odprowadzane przez zakłady do systemu kanalizacji zbiorczej to 3 563. Parametry jakościowe ścieków przemysłowych odprowadzanych przez zakłady przemysłowe do istniejącej sieci kanalizacyjnej przedstawiono w tabeli poniżej:

Wskaźnik	Wartość wskaźnika
BZT <sub>5</sub> [mgO <sub>2</sub> /l]	512,6
ChZT [mgO <sub>2</sub> /l]	1025,3
Zawiesina ogólna [mg/l]	615
Azot ogólny [mgN/l]	92
Fosfor ogólny [mgP/l]	15

**d. Informacje o zakładach, których podłączenie do systemu kanalizacji zbiorczej jest planowane.**

Do sieci kanalizacji sanitarnej na terenie aglomeracji Skarżysko-Kamienna nie planuje się przyłączenia żadnych przedsiębiorstw/zakładów przemysłowych odprowadzających ścieki przemysłowe.

**e. Uzasadnienie określonej dla aglomeracji równoważnej liczby mieszkańców**

Wyszczególnienie:	RLM
Liczba stałych mieszkańców korzystających z istniejącej sieci kanalizacyjnej	46 084
Liczba stałych mieszkańców planowanych do podłączenia do nowobudowanej sieci kanalizacyjnej	0

Liczba osób czasowo przebywających na terenie aglomeracji korzystających z sieci kanalizacyjnej	359
Liczba osób czasowo przebywających na terenie aglomeracji planowanych do podłączenia do nowobudowanej sieci kanalizacyjnej	0
Równoważna Liczba Mieszkańców wynikająca z dobowego ładunku ścieków odprowadzanych przez zakłady przemysłowe i usługowe korzystające z istniejącej sieci kanalizacyjnej	3 563
Równoważna Liczba Mieszkańców wynikająca z dobowego ładunku ścieków, który będzie odprowadzanych przez zakłady przemysłowe i usługowe planowane do podłączenia do nowobudowanej sieci kanalizacyjnej	0
Liczba stałych mieszkańców korzystających z indywidualnych systemów oczyszczania ścieków komunalnych: · przydomowe oczyszczalnie ścieków · zbiorniki bezodpływowe	42 490
<b>Równoważna Liczba Mieszkańców RLM (suma)</b>	<b>50 538</b>

**Wskaźnik skanalizowania wynosi 98,95 %.**

**7. Informacje o strefach ochronnych ujęć wody, występujących na obszarze aglomeracji, obejmujących tereny ochrony bezpośredniej i tereny ochrony pośredniej zawierające oznaczenie aktu prawa miejscowego lub decyzje ustanawiające te strefy oraz zakazy, nakazy i ograniczenia obowiązujące na tych terenach.**

Na terenie aglomeracji zlokalizowanych jest sześć ujęć wody podziemnej tj. Bzin, Milica, Bór, Skarżysko Kościelne, SP-II oraz ujęcie przy ulicy Sokolej w kompleksie „szpital kolejowy w budowie” w Skarżysku Kamiennej w tym cztery eksploatowane przez Miejskie Przedsiębiorstwo Wodociągów i Kanalizacji Spółka z ograniczoną odpowiedzialnością w Skarżysku-Kamiennej, z których woda przeznaczona jest do spożycia przez ludzi, do ogólnych celów bytowo-gospodarczych oraz w procesach produkcyjnych zakładu, jedno ujęcie SP-II zaopatruje w wodę obiekty MESKO S.A., oraz innych drobnych odbiorców oraz ujęcie przy ul. Sokolej zaopatrujące w wodę obiekty służby zdrowia zlokalizowane na ww. terenie.

W celu ochrony wód podziemnych ustanowiono dwie strefy ochrony bezpośredniej dla ujęć wody: Milica, Bór, wspólną strefę ochrony bezpośredniej i pośredniej dla ujęć: Bzin i SP-II oraz strefę ochrony pośredniej i bezpośredniej dla ujęć Skarżysko Kościelne.

#### **Ujęcie BZIN i SP-II - Strefa bezpośrednia i pośrednia**

Rozporządzenie nr 10/2016 Dyrektora Regionalnego Zarządu Gospodarki Wodnej w Warszawie z dnia 19 sierpnia 2016r., poz. 2614.

Na terenie ochrony bezpośredniej obowiązują zakazy i nakazy, o których mowa w art. 53 ust. 1 i 2 ustawy z dnia 18 lipca 2001 r. – Prawo wodne.

Teren ochrony bezpośredniej należy ogrodzić, a jego granice oznaczyć zgodnie z art. 53 ust. 3 ustawy z dnia 18 lipca 2001 r. – Prawo wodne.

Na terenie ochrony pośredniej zabrania się:

- 1) lokalizowania nowych ujęć wód podziemnych zaopatrzenia zbiorowego, poza studniami awaryjnymi lub zastępczymi dla istniejących ujęć;
- 2) lokalizowania składowisk odpadów komunalnych, niebezpiecznych, innych niż niebezpieczne i obojętne oraz obojętnych;
- 3) przechowywania i składowania odpadów promieniotwórczych;
- 4) lokalizowania nowych cmentarzy oraz grzebania zwłok zwierzęcych;
- 5) wprowadzania ścieków do wód i do ziemi za wyjątkiem:
  - a) wód opadowych i roztopowych,
  - b) ścieków ze stacji uzdatniania wody.
    - spełniających wymogi i warunki zgodnie z obowiązującymi przepisami;
- 6) lokalizowania:

- a) obiektów magazynowania produktów ropopochodnych (z wyłączeniem gazu płynnego) oraz rurociągów do ich transportu,
- b) substancji niebezpiecznych w rozumieniu przepisów ustawy z dnia 27 kwietnia 2001 r. – Prawo ochrony środowiska (Dz. U. z 2016 r. poz. 672, z późn. zm.) oraz rurociągów do ich transportu (z wyłączeniem kanalizacji sanitarnej)
  - z wyjątkiem modernizacji;
- 7) mycia pojazdów mechanicznych poza myjniami posiadającymi uszczelnioną nawierzchnię uniemożliwiającą przedostawanie się wód opadowych lub roztopowych do poziomów wodonośnych zasilających ujęcie, wyposażonymi w urządzenia oczyszczające oraz systemy odprowadzające wody opadowe lub roztopowe;
- 8) lokalizowania przedsięwzięć, dla których sporządzony raport o oddziaływaniu na środowisko wskazuje na zagrożenie dla wód podziemnych;
- 9) urządzania nowych parkingów z wyjątkiem parkingów posiadających uszczelnioną nawierzchnię uniemożliwiającą przedostawanie się wód opadowych lub roztopowych do poziomów wodonośnych zasilających ujęcie oraz wyposażonych w system odprowadzania wód opadowych lub roztopowych.

#### **Ujęcie Skarżysko Kościelne - Strefa bezpośrednia i pośrednia**

Rozporządzenie nr 2/2014 Dyrektora Regionalnego Zarządu Gospodarki Wodnej w Warszawie dnia 16 stycznia 2014r., poz. 316 z późn. zm.

Na terenie ochrony bezpośredniej zabronione jest użytkowanie gruntów do celów nie związanych z eksploatacją ujęcia wody.

Teren ochrony bezpośredniej należy ogrodzić; na ogrodzeniu należy umieścić tablice zawierające informacje o ujęciu wody i zakazie wstępu osób nieupoważnionych.

Na terenie ochrony bezpośredniej należy:

- 1) odprowadzać wody opadowe w sposób uniemożliwiający przedostawanie się ich do urządzeń służących do poboru wody;
- 2) zagospodarować teren zielenią;
- 3) odprowadzać poza granicę terenu ochrony bezpośredniej ścieki z urządzeń sanitarnych, przeznaczonych do użytku osób zatrudnionych przy obsłudze urządzeń służących do poboru wody;
- 4) ograniczyć do niezbędnych potrzeb przebywanie osób niezatrudnionych przy obsłudze urządzeń służących do poboru wody.

Teren ochrony bezpośredniej należy ogrodzić; na ogrodzeniu należy umieścić tablice zawierające informacje o ujęciu wody i zakazie wstępu osób nieupoważnionych.

Na terenie ochrony pośredniej zabrania się:

- 1) wprowadzania ścieków do wód lub do ziemi z wyjątkiem oczyszczonych wód opadowych i roztopowych oraz wód opadowych i roztopowych, które zgodnie z obowiązującymi przepisami mogą być wprowadzone do wód lub do ziemi bez oczyszczenia, a także oczyszczonych ścieków pochodzących ze stacji uzdatniania wody, których wprowadzanie regulują odrębne przepisy;
- 2) stosowania środków ochrony roślin, które według zezwolenia na ich wprowadzenie do obrotu zaklasyfikowano, jako stwarzające zagrożenie dla zdrowia człowieka, organizmów wodnych lub środowiska;
- 3) lokalizowania składowisk odpadów komunalnych, niebezpiecznych, innych niż niebezpieczne i obojętne oraz obojętnych;
- 4) lokalizowania stacji paliw oraz magazynów substancji niebezpiecznych w rozumieniu przepisów ustawy z dnia 27 kwietnia 2001 r. – Prawo ochrony środowiska (Dz. U. 2008 Nr 25, poz. 150, z późn. zm.), a także rurociągów do ich transportu;
- 5) lokalizowania cmentarzy oraz grzebania zwłok zwierzęcych;

6) lokalizowania nowych ujęć wody poza studniami awaryjnymi lub zastępczymi.

Na terenie ochrony pośredniej ogranicza się stosowanie nawozów do nawozów organicznych.

#### **Ujęcie BÓR - Strefa bezpośrednia i pośrednia**

Rozporządzenie nr 11/2014 Dyrektora Regionalnego Zarządu Gospodarki Wodnej w Warszawie z dnia 9 maja 2014r., poz. 1584, z późn. zm. zmienione Rozporządzeniem nr 4/2015 Dyrektora Regionalnego Zarządu Gospodarki Wodnej w Warszawie z dnia 26 marca 2015r. poz. 1329 w sprawie zmiany rozporządzenia w sprawie ustanowienia strefy ochronnej ujęcia wody podziemnej „Bór” w Skarżysku-Kamiennej.

Na terenie ochrony bezpośredniej zabronione jest użytkowanie gruntów do celów niezwiązanych z eksploatacją ujęcia wody.

Na terenie ochrony bezpośredniej należy:

- 1) odprowadzać wody opadowe w sposób uniemożliwiający przedostawanie się ich do urządzeń służących do poboru wody;
- 2) zagospodarować teren zielenią;
- 3) odprowadzać poza granicę terenu ochrony bezpośredniej ścieki z urządzeń sanitarnych, przeznaczonych do użytku osób zatrudnionych przy obsłudze urządzeń służących do poboru wody;
- 4) ograniczyć do niezbędnych potrzeb przebywanie osób niezatrudnionych przy obsłudze urządzeń służących do poboru wody.

Teren ochrony bezpośredniej należy ogrodzić; na ogrodzeniu należy umieścić tablice zawierające informacje o ujęciu wody i zakazie wstępu osób nieupoważnionych.

Na terenie ochrony pośredniej zabrania się:

- 1) lokalizowania nowych ujęć wody z wyłączeniem rozbudowy i modernizacji ujęcia Bór;
- 2) lokalizowania składowisk odpadów komunalnych, niebezpiecznych, innych niż niebezpieczne i obojętne oraz obojętnych;
- 3) lokalizowania cmentarzy oraz grzebania zwłok zwierzęcych;
- 4) przechowywania i składowania odpadów promieniotwórczych;
- 5) wprowadzania ścieków do wód lub do ziemi z wyjątkiem oczyszczonych wód opadowych i roztopowych oraz wód opadowych i roztopowych, które zgodnie z obowiązującymi przepisami mogą być wprowadzone do wód lub do ziemi bez oczyszczania;
- 6) rolniczego wykorzystania ścieków;
- 7) lokalizowania magazynów produktów ropopochodnych oraz innych substancji niebezpiecznych w rozumieniu przepisów ustawy z dnia 27 kwietnia 2001 r. – Prawo ochrony środowiska, (Dz. U. z 2013 r. poz. 1232, z późn. zm.), a także rurociągów do ich transportu;
- 8) lokalizowania przedsięwzięć, dla których sporządzony raport o oddziaływaniu na środowisko jednoznacznie wskazuje na zagrożenie dla wód podziemnych i powierzchniowych;

Granice terenu ochrony pośredniej należy oznaczyć zgodnie z art. 57 ust. 1 ustawy z dnia 18 lipca 2001 r.

Prawo wodne.

#### **Ujęcie MILICA - Strefa bezpośrednia**

Pozwolenie wodnoprawne znak: OS.II-6223/8/05 z dnia 10.11.2005r. wydane przez Starostę Skarżyskiego.

Na terenie ochrony bezpośredniej ujęcia zabrania się użytkowania gruntów do celów nie związanych z eksploatacją ujęcia.

Obowiązki właściciela ujęcia w związku z ustanowieniem strefy ochrony bezpośredniej:

- na bramie ogrodzenia strefy umieścić tablicę informacyjno-ostrzegawczą o treści:



„TEREN OCHRONY BEZPOŚREDNIEJ UJĘCIE WODY PODZIEMNEJ OSOBOM  
NIEUPOWAŻNIONYM  
WSTĘP WZBRONIONY”;

- zabezpieczyć strefę ochrony bezpośredniej ujęcia przed wejściem osób nieupoważnionych;
- utrzymywać na terenie strefy bezwzględną czystość;
- zapewnić odprowadzanie wód opadowych w taki sposób, aby nie przedostały się do obudowy studni.

**Ujęcie przy ulicy Sokolej w Skarżysku-Kamiennej – Strefa bezpośrednia**

Pozwolenie wodnoprawne znak: OS. II-6223/17/09 z dnia 16.11.2009 r. wydane przez Starostę Skarżyskiego.

Na terenie strefy bezpośredniej ochrony ujęcia należy utrzymywać jej należyty stan sanitarny.

**8. Informacje o obszarach ochronnych zbiorników wód śródlądowych występujących na obszarze aglomeracji, zawierające oznaczenie aktu prawa miejscowego ustanawiającego te obszary oraz zakazy, nakazy i ograniczenia obowiązujące na tych obszarach.**

Na obszarze aglomeracji Skarżysko-Kamienna nie występują obszary ochronne zbiorników wód śródlądowych.

**9. Informacje o formach ochrony przyrody, występujących na obszarze aglomeracji, zawierające nazwę formy ochrony przyrody oraz wskazanie aktu prawnego uznającego określony obszar za formę ochrony przyrody.**

W granicach aglomeracji Skarżysko-Kamienna zlokalizowane są następujące formy ochrony przyrody:

**Suchedniowsko-Oblęgarski obszar chronionego krajobrazu**

Dane aktu prawnego o utworzeniu, ustanowieniu lub wyznaczeniu:

Tytuł: Uchwała nr XLIX/880/14 Sejmiku Województwa Świętokrzyskiego z dnia 13 listopada 2014r. w sprawie Suchedniowsko-Oblęgarskiego Obszaru Chronionego Krajobrazu

Miejsce publikacji: Dz. Urz. Woj. Świętokrzyskiego.

Oznaczenie dziennika urzędowego: Dz. Urz. Woj. Święt. poz. 3154.

**Obszar chronionego krajobrazu Doliny Kamiennej**

Dane aktu prawnego o utworzeniu, ustanowieniu lub wyznaczeniu:

Tytuł: Uchwała nr XXXV/617/13 Sejmiku Województwa Świętokrzyskiego z dnia 23 września 2013r. dotycząca wyznaczenia Obszaru Chronionego Krajobrazu Doliny Kamiennej

Miejsce publikacji: Dz. Urz. Woj. Świętokrzyskiego.

Oznaczenie dziennika urzędowego: Dz. Urz. Woj. Święt. poz. 3309.

**Pomniki przyrody**

- drzewo: **Dąb szypułkowy** – Quercus robur; wys. 25 m, pierśnica 434 cm, rośnie przy ul. Kopernika na działce nr ewid. 85/2, nr ark. 12, nr obr. 2-Borki,
- drzewo: **Dąb szypułkowy** – Quercus robur; wys. 23 m, pierśnica 395 cm, rośnie przy ul. Torowej na działce nr ewid. 322/1, nr ark. 44, nr obr. 10-Metalowiec,
- drzewo: **Dąb szypułkowy** – Quercus robur; wys. 29 m, pierśnica 595 cm, rośnie na terenie Muzeum Orła Białego w Skarżysku-Kamiennej przy ul. Słonecznej na działce nr ewid. 294/1, nr ark. 64, nr obr. 6-Rejów,
- drzewo: **Klon pospolity** (Klon zwyczajny) – Acer platanoides; wys. 24 m, pierśnica 448 cm, rośnie na terenie Ośrodka Wypoczynkowego "Rejów" przy ul. Wioślarskiej na działce nr ewid. 61/9, nr ark. 76, nr obr. 6-Rejów,
- grupa drzew: **2 Dęby szypułkowe** - Quercus robur; wys. 31m i 28 m, pierśnica 456 cm i 414 cm; rosą przy ul. Grota Roweckiego dz. nr ewid. 85/1; nr. ark. 48, nr obr. 8 Bzinek;

- grupa drzew: **3 Dęby szypułkowe** – Quercus robur ; wys. 28 m, 28 m i 21 m; pierśnica 453cm, 363 cm i 251 cm; rosną u zbiegu ul. 3 Maja i ul. Łyżwy na dz. 453/2; nr. ark. 89, nr obr. 12 Łyżwy;
- drzewo: **Dąb szypułkowy** – Quercus robur; wys. 20 m, pierśnica 140 cm, wiek ok. 300 lat, rośnie na posesji przy ul. Leopolda Staffa 37 w miejscowości Majków;
- skałka: **Skalka Rejowska** – wymiary: wys. - 7 m, szer. - 7, 3 m, dł. 15, 3 m, obwód - 44 m. Formy zbudowane są z dolnotriasowych piaskowców średnio- miejscami gruboziarnistych, jasnoszarych, niekiedy różowo- szarych. Skała znajduje się przy ul. Praga na wschodnim zboczu doliny rzeki Kamionki.

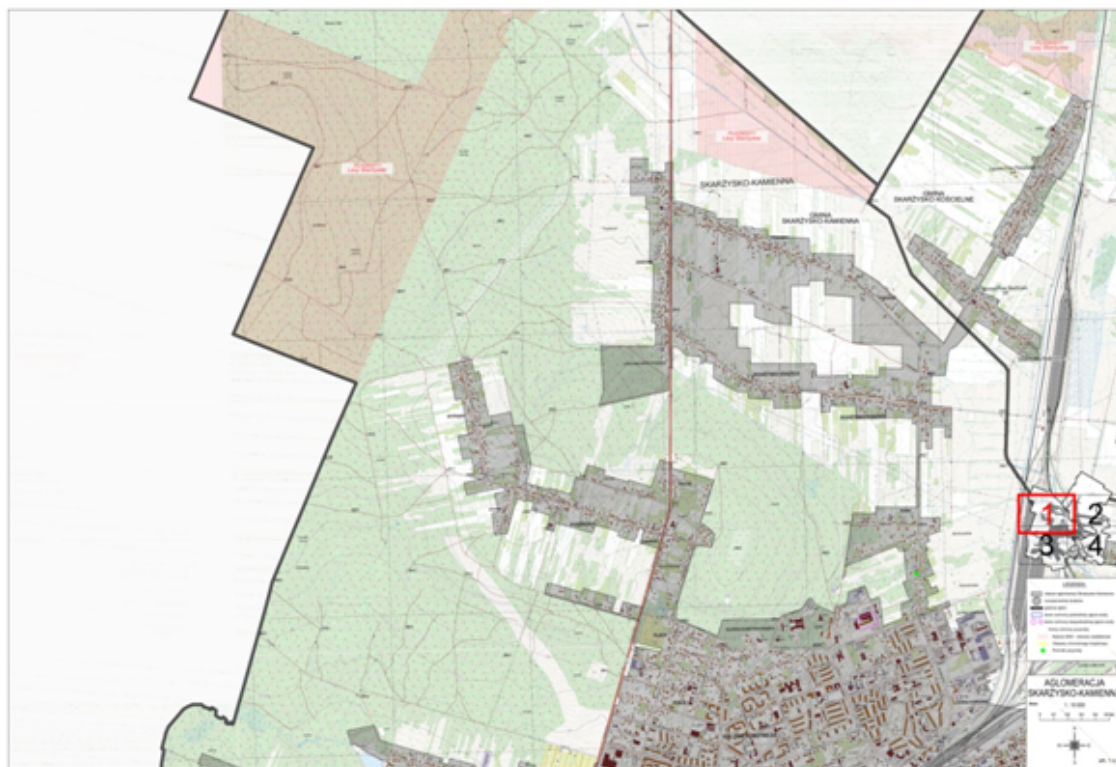
#### 10. Poprawność wykonania części graficznej

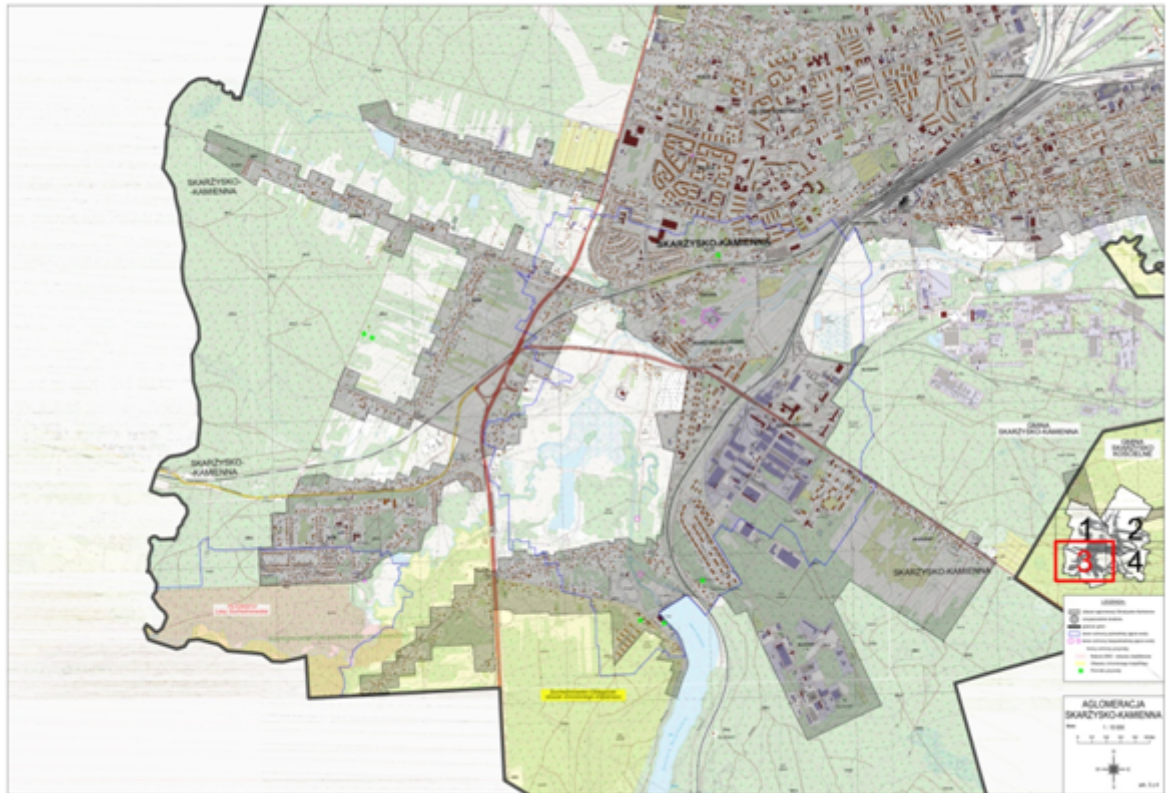
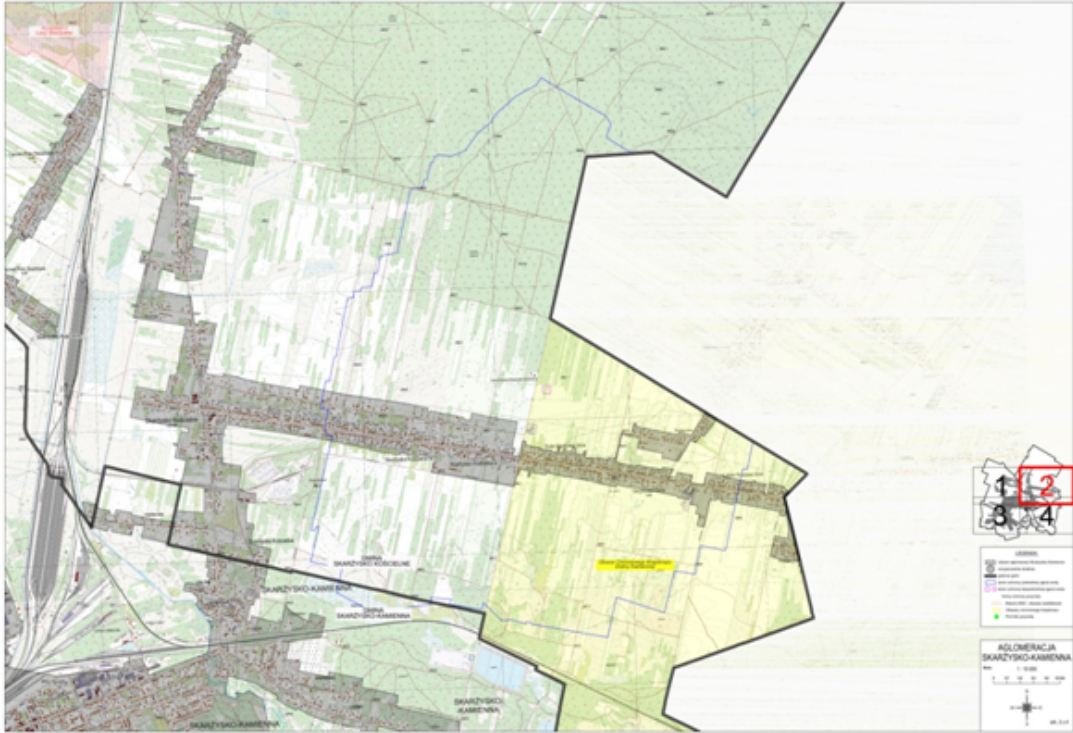
L.p.	Wyszczególnienie	Nie	Tak	Nie dotyczy
1	2	3	4	5
1	Część graficzna została wykonana na mapie topograficznej w skali 1:10 000, a w przypadku jej braku – w skali 1:25 000.		X	
2	Oznaczono granice obszaru proponowanej aglomeracji (obszar objęty i przewidziany do objęcia zasięgiem systemu kanalizacji zbiorczej).		X	
3	Oznaczono znajdujące się na terenie aglomeracji oczyszczalnie ścieków komunalnych, do których odprowadzane są (bądź odprowadzane będą) ścieki komunalne.		X	
4	Oznaczono granice administracyjne gminy / gmin zgodne z danymi z państwowego rejestru granic.		X	
5	Oznaczono granice stref ochronnych ujęć wody obejmujących tereny ochrony bezpośredniej i tereny ochrony pośredniej.		X	
6	Oznaczono granice obszarów ochronnych zbiorników wód śródlądowych.			X
7	Oznaczono granice terenów objętych formami ochrony przyrody w rozumieniu ustawy z dnia 16 kwietnia 2004 r. o ochronie przyrody lub obszarów mających znaczenie dla Wspólnoty, znajdującego się na liście, o której mowa w art. 27 ust. 1 tej ustawy.		X	
8	Określono skalę planu w formie liczbowej i liniowej		X	
9	Część graficzna została podpisana przez osobę upoważnioną do reprezentowania gminy (gminy wiodącej).		X	

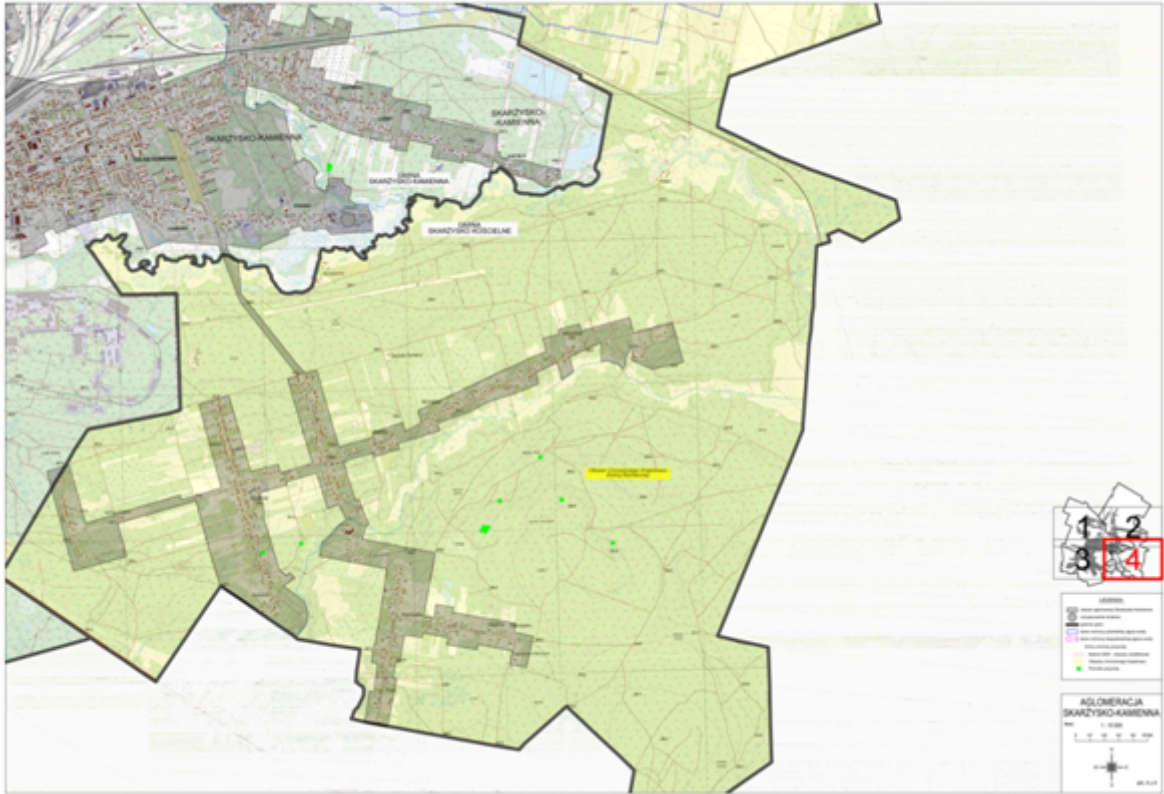
Załącznik Nr 2 do uchwały Nr LXIX/540/2023  
Rady Miasta Skarżyska-Kamiennej  
z dnia 11 sierpnia 2023 r.

**Załącznik graficzny**  
**Załącznik graficzny**

**Załącznik graficzny**







## UZASADNIENIE

Na podstawie z art. 92 ustawy z dnia 20 lipca 2017 r. Prawo wodne (t.j. Dz. U. z 2021 poz. 2233 z późn. zm.) Prezydent Miasta Skarżysko-Kamienna dokonał przeglądu obszarów i granic aglomeracji wyznaczonej Uchwałą nr XXXII/263/2020 Rady Miasta Skarżyska-Kamiennej z dnia 21 grudnia 2020 r. w sprawie wyznaczenia obszaru i granic aglomeracji Skarżysko-Kamienna. W wyniku przeglądu ustalono, iż istnieje potrzeba dostosowania parametrów aglomeracji do stanu aktualnego w terenie, tzn. zmiany ilości Równoważnej Liczby Mieszkańców (RLM) wynoszącej 52 332 RLM do stanu faktycznego 50 538 RLM.

W aktualnym stanie prawnym, organem właściwym do wyznaczania obszarów i granic aglomeracji jest rada miasta i gminy. Biorąc pod uwagę powyższe, na podstawie art. 87 ust. 1 i 4, art. 92 oraz art. 565 ust. 2 obowiązującej ustawy, w celu zmiany istniejącej aglomeracji zachodzi konieczność podjęcia niniejszej uchwały przez Radę Miasta Skarżysko-Kamiennej.

Projekt uchwały został uzgodniony z Dyrektorem Regionalnego Zarządu Gospodarki Wodnej w Warszawie Państwowego Gospodarstwa Wodnego Wody Polskie w dniu 21.07.2023r. oraz Regionalnym Dyrektorem Ochrony Środowiska w Kielcach w dniu 17.04.2023r.