

PREZYDENT MIASTA SKARŻYSKA - KAMIENNEJ



**PROGNOZA ODDZIAŁYWANIA  
NA ŚRODOWISKO**  
W SPRAWIE MIEJSCOWEGO PLANU  
ZAGOSPODAROWANIA PRZESTRZENNEGO  
**„ZALEW BERNATKA”**  
NA TERENIE MIASTA  
SKARŻYSKA-KAMIENNEJ

- etap: wyłożenie do publicznego wglądu -



autor: mgr inż. Kama Kotowicz  
Usługi urbanistyczne: Prognozy, Programy, Plany  
NIP: 6572426329  
Tel.: 600166122

*Kama Kotowicz*

## SPIS TREŚCI

|   |    |
|---|----|
| 1. Wstęp.....   | 3  |
| 1.1. Podstawy formalno - prawne opracowania prognozy oddziaływania na środowisko....  | 3  |
| 1.2. Cel i zakres prognozy oddziaływania na środowisko .....  | 4  |
| 1.3. Informacje o metodach zastosowanych przy sporządzaniu prognozy .....   | 5  |
| 2. Ustalenia projektowanego dokumentu oraz jego powiązania z innymi dokumentami.....  | 5  |
| 2.1. Położenie terenu objętego projektem planu oraz stan zainwestowania.....  | 5  |
| 2.2. Główne cele, zakres i zawartość projektu planu .....   | 7  |
| ~ Ramy dla przedsięwzięć mogących znacząco oddziaływać na środowisko ~ .....  | 8  |
| 2.3. Powiązania projektu planu z innymi dokumentami .....   | 9  |
| 3. Analiza i ocena istniejącego stanu środowiska.....   | 10 |
| 3.1. Charakterystyka terenu pod kątem systemu powiązań przyrodniczych.....  | 10 |
| 3.2. Fauna i flora .....  | 15 |
| 3.3. Geologia, morfologia, zasoby naturalne i walory krajobrazowe .....   | 19 |
| 3.4. Charakterystyka warunków wodnych: wody powierzchniowe i podziemne .....  | 21 |
| 3.5. Charakterystyka warunków klimatycznych, stanu jakości powietrza i higieny atmosfery .....  | 24 |
| 3.6. Zasoby dziedzictwa kulturowego.....  | 26 |
| 3.7. Ocena potencjalnych zmian stanu środowiska w przypadku braku realizacji ustaleń projektu planu .....   | 26 |
| 4. Cele ochrony środowiska ustanowione na szczeblu międzynarodowym, wspólnotowym i krajowym, istotne z punktu widzenia projektowanego dokumentu .....   | 27 |
| 5. Analiza i ocena przewidywanego znaczącego oddziaływania, w tym na cele i przedmiot ochrony obszaru Natura 2000 oraz na integralność tego obszaru .....   | 28 |
| 5.1. Ocena zgodności postanowień projektu dokumentu z aktami prawnymi dotyczącymi form ochrony przyrody .....   | 29 |
| 5.2. Oddziaływanie na cele i przedmiot ochrony obszaru Natura 2000.....   | 32 |
| 5.3. Oddziaływanie na świat roślin i zwierząt oraz bioróżnorodność .....  | 33 |
| 5.4. Oddziaływanie na zdrowie ludzi, krajobraz, zabytki i dobra materialne .....  | 35 |
| ~ Ochrona zdrowia ludzi oraz warunków i jakości życia mieszkańców ~ .....   | 35 |
| ~ Ochrona krajobrazu i zabytków ~ .....   | 36 |
| 5.5. Przekształcenie naturalnego ukształtowania terenu, wykorzystanie zasobów środowiska .....  | 36 |
| 5.6. Oddziaływanie na powierzchnię ziemi, wody powierzchniowe i wody podziemne .....  | 37 |
| 5.7. Wprowadzanie gazów i pyłów do powietrza, emisja hałasu, promieniowanie elektromagnetyczne i ochrona klimatu .....  | 37 |
| 5.8. Oddziaływanie skumulowane.....   | 37 |
| 5.9. Ryzyko wystąpienia poważnej awarii .....   | 38 |
| 6. Charakterystyka rozwiązań mających na celu zapobieganie, ograniczenie lub kompensację przyrodniczą negatywnych oddziaływań na środowisko, mogących być rezultatem realizacji projektowanego dokumentu..... | 38 |
| 7. Rozwiązania inne niż w projektowanym dokumencie, eliminujące lub ograniczające negatywne oddziaływanie na środowisko.....  | 39 |
| 8. Informacje o przewidywanych metodach analizy realizacji postanowień projektowanego dokumentu oraz częstotliwości jej przeprowadzenia .....   | 39 |
| 9. Informacje o możliwości transgranicznego oddziaływania ustaleń projektu zmiany planu na środowisko.....  | 40 |
| 10. Spis rysunków, fotografii i tabel .....   | 40 |
| 11. Streszczenie w języku niespecjalistycznym .....   | 41 |

### Załączniki:

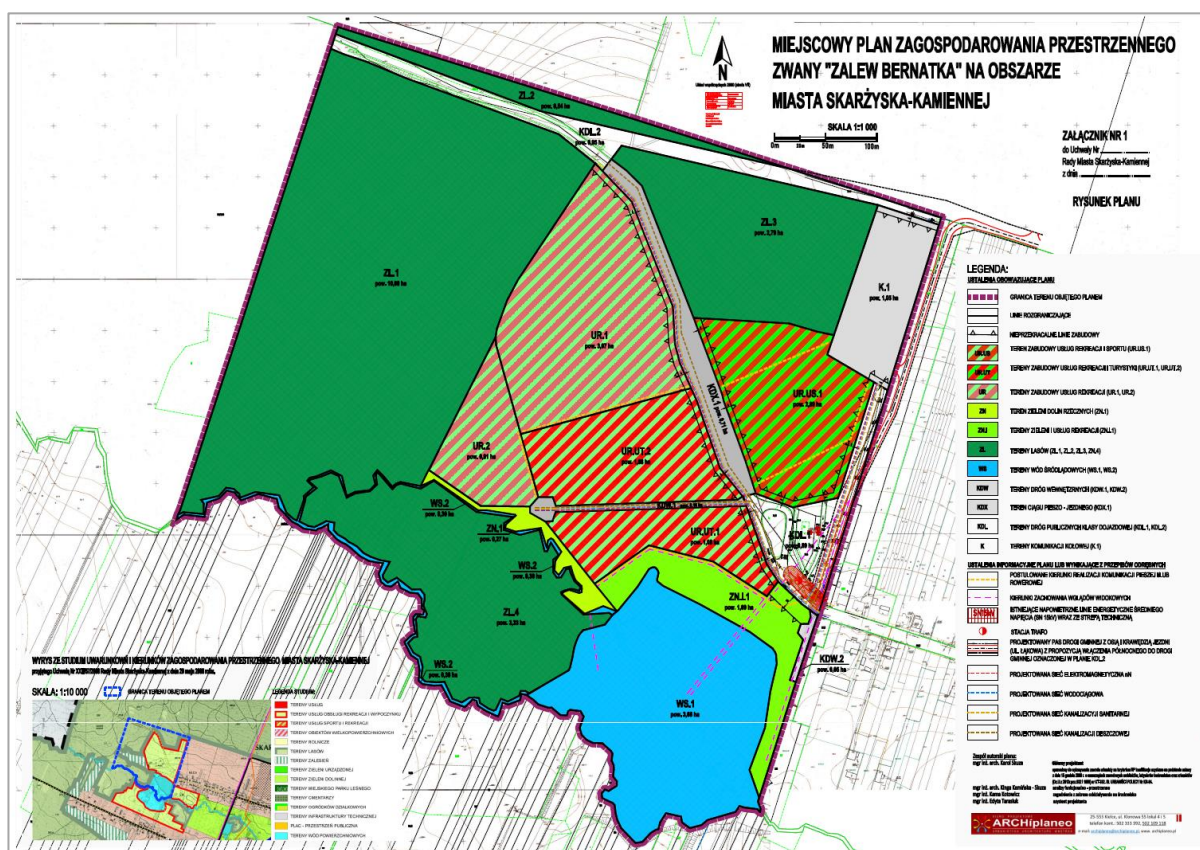
1. Oświadczenie autora prognozy

## 1. WSTĘP

### 1.1. PODSTAWY FORMALNO - PRAWNE OPRACOWANIA PROGNOZY ODDZIAŁYWANIA NA ŚRODOWISKO

Niniejszą prognozę oddziaływania na środowisko sporządzono w związku z wymogiem art. 46 pkt. 1. oraz 51 ust. 1 ustawy z dnia 3 października 2008 r. o udostępnianiu informacji o środowisku i jego ochronie, udziale społeczeństwa w ochronie środowiska oraz o ocenach oddziaływania na środowisko (tj. Dz. U. z 2021 r. poz. 2373 ze zm.). Zgodnie z art. 46 ww. ustawy, projekty miejscowych planów zagospodarowania przestrzennego wymagają przeprowadzenia strategicznej oceny oddziaływania na środowisko.

Uchwała intencyjna została podjęta Uchwałą Nr XXXVII/322/2021 Rady Miasta Skarżyska-Kamiennej z dnia 28 czerwca 2021r. w sprawie przystąpienia do sporządzenia miejscowego planu zagospodarowania przestrzennego zwanego „Zalew Bernatka” na terenie miasta Skarżyska-Kamiennej - dalej określanej jako „projekt planu”, „plan”, „przedmiotowy plan” itp.



Rysunek 1. Załącznik graficzny do projektu przedmiotowego planu

Poniżej wymieniono najważniejsze akty prawne, do których odwołują się zapisy prognozy:

1. Konwencja o ochronie dzikiej fauny i flory europejskiej oraz ich siedlisk naturalnych (Konwencja Berneńska) (Dz. U. z 1996 r. Nr 58, poz. 263, 264);
2. Konwencja o ochronie wędrownych gatunków dzikich zwierząt tzw. Konwencja Bońska (Dz. U. z 2003 r. poz. 17);
3. Europejska Konwencja Krajobrazowa, sporządzona we Florencji dnia 20 października 2000 r. (Dz. U. z 2006 r. Nr 14, poz. 98);
4. Rozporządzenie Ministra Środowiska z dnia 22 czerwca 2017 r. zmieniające rozporządzenie w sprawie obszarów specjalnej ochrony ptaków (Dz. U. z 2017 r. poz. 1416);

5. Rozporządzenie Ministra Środowiska z dnia 9 października 2014 r. w sprawie ochrony gatunkowej roślin (Dz. U. z 2014 r. poz. 1409);
6. Rozporządzenie Ministra Środowiska z dnia 16 grudnia 2016 r. w sprawie ochrony gatunkowej zwierząt (Dz. U. z 2016 r. poz. 2183);
7. Rozporządzenie Ministra Środowiska z dnia 9 października 2014 r. w sprawie ochrony gatunkowej grzybów (Dz. U. z 2014 r. poz. 1408);
8. Rozporządzenia Ministra Środowiska z dnia 10 września 2019 r. w sprawie przedsięwzięć mogących znacząco oddziaływać na środowisko (Dz. U. z 2019 r. poz. 1839);
9. Ustawa z dnia 16 kwietnia 2004 r. o ochronie przyrody (t.j. Dz. U. z 2021 r. poz. 1098 ze zm.);
10. Ustawa z dnia 20 lipca 2017 r. Prawo wodne (t.j. Dz. U. z 2021 r. poz. 2233 ze zm.);
11. Ustawa z dnia 23 lipca 2003 r. o ochronie zabytków i opiece nad zabytkami (t.j. Dz. U. z 2021 r., poz. 710 ze zm.);
12. Ustawa z 28 września 1991 r. o lasach (t.j. Dz. U. z 2022 r. poz. 672);
13. Ustawa z dnia 27 kwietnia 2001 r. Prawo ochrony środowiska (t.j. Dz. U. z 2021 r. poz. 1973 ze zm.);
14. Ustawa z dnia 27 marca 2003 r. o planowaniu i zagospodarowaniu przestrzennym (t.j. Dz. U. z 2022 r. poz. 503);
15. Ustawa z dnia 3 lutego 1995 r. o ochronie gruntów rolnych i leśnych (t.j. Dz. U. z 2021 r. poz. 1326 ze zm.);
16. Ustawa z dnia 3 października 2008 r. o udostępnianiu informacji o środowisku i jego ochronie, udziale społeczeństwa w ochronie środowiska oraz ocenach oddziaływania na środowisko (t.j. Dz. U. z 2021 r. poz. 2373 ze zm.);
17. Ustawa z dnia 9 czerwca 2011 r. Prawo geologiczne i górnicze (t.j. Dz. U. z 2021 r. poz. 1420 ze zm.);
18. Ustawa z dnia 20 lutego 2015 r. o odnawialnych źródłach energii (t.j. Dz. U. z 2021 r. poz. 610 ze zm.);
19. Rozporządzenie Ministra Środowiska z dnia 14 czerwca 2007 r. w sprawie dopuszczalnych poziomów hałasu w środowisku (Dz. U. z 2014 r. poz. 112);
20. Rozporządzenie Ministra Środowiska z dnia 24 sierpnia 2012 r. w sprawie poziomów niektórych substancji w powietrzu (Dz. U. z 2021 r. poz. 845 ze zm.);
21. Plan gospodarowania wodami na obszarze dorzecza Wisły przyjęty rozporządzeniem Rady Ministrów z dnia 18 października 2016 r. w sprawie Planu gospodarowania wodami na obszarze dorzecza Wisły (Dz. U. z 2016 r. poz. 1911 ze zm.);
22. Dyrektywa Parlamentu Europejskiego i Rady Unii Europejskiej 2009/147/WE z dnia 30 listopada 2009 w sprawie ochrony dzikiego ptactwa;
23. Dyrektywa Rady 92/43/EWG z dnia 21 maja 1992 roku w sprawie ochrony siedlisk przyrodniczych oraz dzikiej fauny i flory (tzw. Dyrektywa Siedliskowa);
24. Dyrektywa Parlamentu Europejskiego i Rady z dnia 25 czerwca 2002 r. odnosząca się do oceny i zarządzania poziomem hałasu w środowisku;
25. Dyrektywa Parlamentu Europejskiego i Rady 2009/28/WE z dnia 23 kwietnia 2009 r. w sprawie promowania stosowania energii ze źródeł odnawialnych zmieniająca i w następstwie uchylająca dyrektywy 2001/77/WE oraz 2003/30/WE.

## 1.2. CEL I ZAKRES PROGNOZY ODDZIAŁYWANIA NA ŚRODOWISKO

Celem niniejszej „Prognozy oddziaływania na środowisko...” jest ocena wpływu na środowisko przyrodnicze ustaleń projektu miejscowego planu zagospodarowania przestrzennego zwanego „Zalew Bernatka” na terenie miasta Skarżyska-Kamiennej.

Zakres i stopień szczegółowości informacji zawartych w prognozie oddziaływania na środowisko został uzgodniony na podstawie art. 53 ustawy z dnia 3 października 2008 r. o udostępnianiu informacji o środowisku i jego ochronie, udziale społeczeństwa w ochronie środowiska oraz o ocenach oddziaływania na środowisko (t.j. Dz. U. z 2021 r. poz. 2373 ze zm.) z właściwymi organami, o których mowa w art. 57 i 58 ww. ustawy.

Regionalny Dyrektor Ochrony Środowiska w Kielcach pismem znak: WOO-111.411.1.60.2021.ML z dn. 19 stycznia 2022 r. uzgodnił zakres i stopień szczegółowości informacji wymaganych w prognozie oddziaływania na środowisko.

Biorąc pod uwagę powyższe, prognoza obejmuje: opis, analizę i ocenę aktualnego stanu funkcjonowania środowiska, ocenę skutków realizacji ustaleń projektowanego dokumentu oraz określenie ewentualnych rozwiązań eliminujących i ograniczających negatywne oddziaływania na środowisko.

### **1.3. INFORMACJE O METODACH ZASTOSOWANYCH PRZY SPORZĄDZANIU PROGNOZY**

Sposób opracowania oraz zawartość niniejszej prognozy odpowiadają zapisom zawartym w ustawie z dnia 3 października 2008 r. o udostępnianiu informacji o środowisku i jego ochronie, udziale społeczeństwa w ochronie środowiska oraz o ocenach oddziaływania na środowisko (tj. Dz. U. z 2021 r. poz. 2373 ze zm.).

Interpretacji sposobu opracowania prognozy wskazanej w ustawie o udostępnianiu informacji o środowisku i jego ochronie, udziale społeczeństwa w ochronie środowiska oraz o ocenach oddziaływania na środowisko, dokonano na podstawie wytycznych określonych w opracowaniu: „Strategiczna ocena oddziaływania na środowisko w planowaniu przestrzennym” pod redakcją Romana Bednarka (Regionalna Dyrekcja Ochrony Środowiska w Poznaniu, Poznań 2012 r.).

## **2. USTALENIA PROJEKTOWANEGO DOKUMENTU ORAZ JEGO POWIĄZANIA Z INNYMI DOKUMENTAMI**

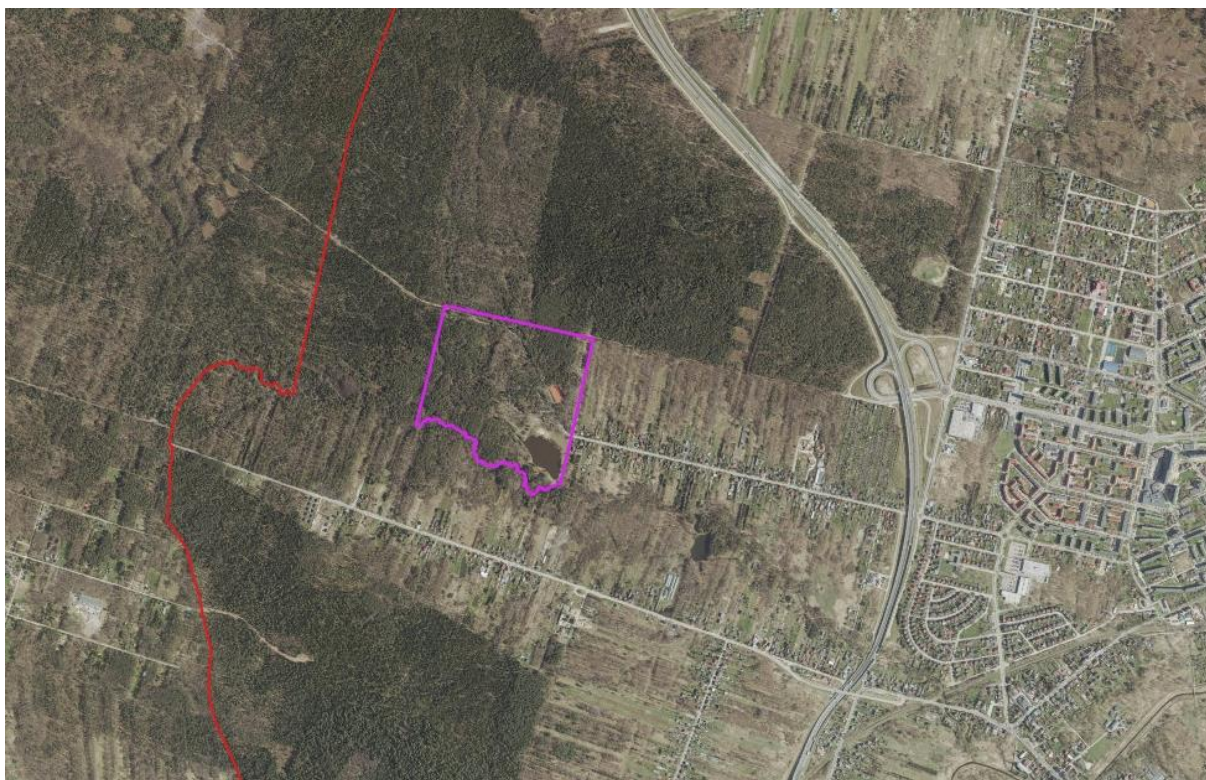
### **2.1. POŁOŻENIE TERENU OBJĘTEGO PROJEKTEM PLANU ORAZ STAN ZAINWESTOWANIA**

Teren objęty przedmiotowym planem położony jest w mieście Skarżysko - Kamienna, na Milicy i określany jest przez mieszkańców miasta jako „Bernatka”. Teren stanowi przestrzeń rekreacyjną, która została tu zorganizowana poprzez budowę zbiornika wodnego na rzece Bernatce. W pobliżu zbiornika „Bernatka” zlokalizowane są korty ziemne „Smecz” oraz powstają domki wczasowe.



Teren objęty projektem planu jest wyposażony w miejską sieć wodociągową, system kanalizacji miejskiej z odprowadzeniem ścieków do komunalnej oczyszczalni ścieków zlokalizowanej w mieście Skarżysko - Kamienna oraz miejską sieć ciepłowniczą.

*Rysunek 2. Położenie terenu objętego planem na tle granic miasta Skarżysko - Kamienna*



Rysunek 3. Lokalizacja terenów objętych planem



Fotografia 1. Widok panoramiczny na Zalew Bernatka od północy w kierunku południowo wschodnim [fot. archiwum własne, kwiecień 2022 r.]



Fotografia 2. Plac zabaw nad Zalewem Bernatka [fot. archiwum własne, kwiecień 2022 r.]



Fotografia 3. Domki letniskowe [fot. archiwum własne, kwiecień 2022 r.]

Zbiornik pełnił niegdyś funkcję rekreacyjną. Znajdowało się tu kąpielisko z wypożyczalnią sprzętu rekreacyjnego czynną w sezonie letnim. Dawniej prężnie działający ośrodek

wypoczynkowy przy zbiorniku jest w stanie ruiny (budynki rozebrane, pozostałe fundamenty). Podstawową funkcją zbiornika jest retencja wód w biegu rzeki Bernatki.

Powierzchnia czaszy zwierciadła wody przy normalnym piętrzeniu - 1,71 ha Rzędna przy normalnym spiętrzeniu - 252,30 m n.p.m. Głębokość średnia przy normalnym spiętrzeniu - 1,40 m. Jaz: światło - 2,80 m, wysokość maksymalna - 3,30 m, wysokość piętrzenia aktualna - 2,30 m.

## 2.2. GŁÓWNE CELE, ZAKRES I ZAWARTOŚĆ PROJEKTU PLANU

Projekt miejscowego planu zagospodarowania przestrzennego zwanego „Zalew Bernatka” na terenie miasta Skarżyska-Kamiennej, będący przedmiotem niniejszej „Prognozy oddziaływania na środowisko...”, nie narusza ustaleń „Studium uwarunkowań i kierunków zagospodarowania przestrzennego miasta Skarżyska-Kamiennej” przyjętego uchwałą Nr XXIII/57/2008 Rady Miasta Skarżyska-Kamiennej z dnia 29 maja 2008 r.

Przedmiotem ustaleń planu jest wskazanie zasad zagospodarowania terenu pod tereny usług obsługi rekreacji i wypoczynku, tereny wód powierzchniowych oraz tereny lasów i tereny zalesień.

W słowniku pojęć projekt wprowadza pojęcie „**ogrody jordanowskie**” przez co należy rozumieć, zgodnie z definicją domeny publicznej, teren przeznaczony dla dzieci i młodzieży, odpowiednio urządzony i prowadzony według wypracowanego systemu mającego na celu fizyczny, emocjonalny i moralny rozwój człowieka; mogący zawierać: zieleń, stawy, małą architekturę, urządzenia sportowe, wiaty, pergole, altany i inne obiekty wypełniające przyjęty program ogrodu jordanowskiego.

W projekcie Uchwały wprowadza się również pojęcia:

- 1) **obiekty usług rekreacji i sportu** - należy przez to rozumieć, hale sportowe, sale gimnastyczne, baseny pływackie, korty tenisowe, lodowiska, tory łyżwiarskie, hipodromy, tory wyścigowe, pola golfowe, skateparki, bike parki oraz pozostałe obiekty stanowiące zespół urządzeń sportowych, terenowych oraz budynków przeznaczonych do celów sportowych, w tym zaplecze sportowo - techniczne i sanitarne dla potrzeb tych obiektów;
- 2) **obiekty usług rekreacji i turystyki** - należy przez to rozumieć, szeroko pojęte tereny wypoczynkowe dla dzieci i dorosłych wraz z obiektami mającymi stanowić atrakcję otoczenia Zalewu Bernatka: obiekty usługowe o charakterze wystawienniczym, muzealnym, gastronomicznym, laboratoryjnym, edukacyjnym, rozrywkowym, turystycznym oraz hodowli zwierząt (mini zoo), sztuczne zbiorniki wodne powiązane z funkcją podstawową terenu; zaplecze techniczne i sanitarne dla potrzeb tych obiektów;
- 3) **obiekty usług rekreacji** - należy przez to rozumieć, szeroko pojęte tereny wypoczynkowe dla dzieci i dorosłych wraz z obiektami mającymi stanowić atrakcję otoczenia Zalewu Bernatka: obiekty usługowe o charakterze wystawienniczym, muzealnym, gastronomicznym, laboratoryjnym, edukacyjnym, rozrywkowym, turystycznym oraz hodowli zwierząt (mini zoo); ponadto obiekty stanowiące dominanty w postaci wież widokowych oraz wodnych tras turystyczno - rozrywkowych oraz sztucznych zbiorników wodnych i

- sztucznych rzek, powiązanych z funkcją podstawową terenu; zaplecze techniczne i sanitarne dla potrzeb tych obiektów; objekty i urządzenia parku rozrywki;
- 4) **park rozrywki** - należy przez to rozumieć obszar charakteryzujący się wielością atrakcji, takich urządzeń rozrywkowych jak diabelskie młyny, kolejki szynowe, w tym roller coaster, park linowy i inne urządzenia rozrywkowe, pola golfowe, place zabaw;
  - 5) **infrastrukturze towarzyszącej przy zbiorniku wodnym** - należy przez to rozumieć objekty, w których prowadzona jest działalność gospodarcza o powierzchni użytkowej nie przekraczającej 500 m<sup>2</sup>, związana z obsługą terenów rekreacyjnych i sportowych oraz plaży tj. usługami z zakresu usług turystycznych, wynajmem sprzętu sportowego i wodnego oraz drobnym handlem oraz objekty administracji obsługi ośrodka wypoczynkowego. rekreacyjno - sportowego, pomosty, przystanie.

Na rysunku planu, wyznacza się liniami rozgraniczającymi następujące symbole identyfikujące tereny o różnym przeznaczeniu lub różnych zasadach zagospodarowania:

- UR.US - teren zabudowy usług rekreacji i sportu (UR.US.1);
- UR.UT - tereny zabudowy usług rekreacji i turystyki (UR.UT.1, UR.UT.2);
- UR - tereny zabudowy usług rekreacji (UR.1, UR.2);
- ZN.i - teren zieleni z infrastrukturą towarzyszącą przy zbiorniku wodnym (ZN.i.1);
- ZN - teren zieleni dolin rzecznych (ZN.1);
- ZL - tereny lasów (ZL.1, ZL.2, ZL.3, ZL.4);
- WS - tereny wód śródlądowych (WS.1, WS.2);
- KDL - tereny dróg publicznych klasy lokalnej (KDL.1, KDL.2);
- KDW - tereny dróg wewnętrznych (KDW.1, KDW.2);
- KDX - teren ciągu pieszo - jezdni (KDX.1);
- K - tereny komunikacji (K.1).

*~ Ramy dla przedsięwzięć mogących znacząco oddziaływać na środowisko ~*

Na całym obszarze objętym planem ustala się zakaz lokalizacji przedsięwzięć mogących zawsze znacząco oddziaływać na środowisko w rozumieniu przepisów odrębnych, za wyjątkiem sieci, urządzeń i obiektów związanych z infrastrukturą techniczną, telekomunikacyjną i komunikacyjną oraz jeśli ustalenia szczegółowe stanowią inaczej

Należy przewidzieć realizację przedsięwzięć mogących potencjalnie znacząco oddziaływać na środowisko, do których zgodnie z § 3.1. rozporządzenia Rady Ministrów z dnia 10 września 2019 r. w sprawie przedsięwzięć mogących znacząco oddziaływać na środowisko (Dz. U. z 2019 r. poz. 1839) a w szczególności:

- 52) ośrodki wypoczynkowe lub hotele, zlokalizowane poza terenami mieszkaniowymi, terenami przemysłowymi, innymi terenami zabudowanymi i zurbanizowanymi terenami niezabudowanymi, o których mowa w rozporządzeniu Ministra Rozwoju Regionalnego i Budownictwa z dnia 29 marca 2001 r. w sprawie ewidencji gruntów i budynków (Dz. U. z 2019 r. poz. 393), wraz z towarzyszącą im infrastrukturą, o powierzchni zabudowy nie mniejszej niż:
  - a) 0,5 ha na obszarach objętych formami ochrony przyrody, o których mowa w art. 6 ust. 1 pkt 1-5, 8 i 9 ustawy z dnia 16 kwietnia 2004 r. o ochronie przyrody, lub w otulinach form ochrony przyrody, o których mowa w art. 6 ust. 1 pkt 1-3 tej ustawy,

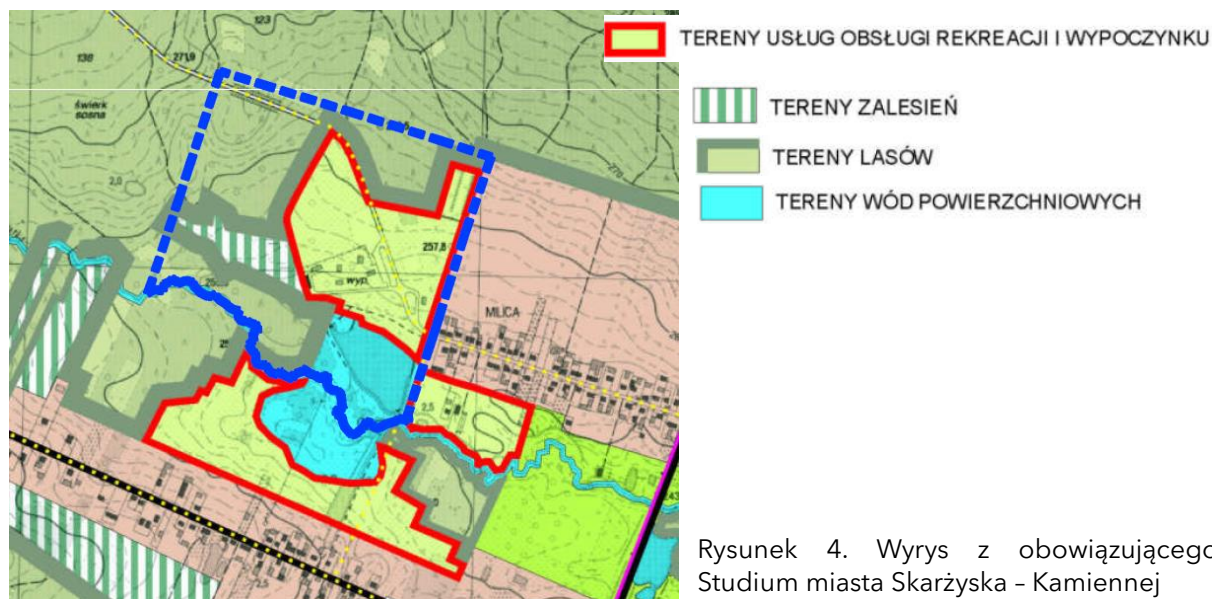


- b) 2 ha na obszarach innych niż wymienione w lit. a;
- 57) zabudowa usługowa inna niż wymieniona w pkt 56, w szczególności szpitale, placówki edukacyjne, kina, teatry lub obiekty sportowe, wraz z towarzyszącą jej infrastrukturą:
- a) objęta ustaleniami miejscowego planu zagospodarowania przestrzennego albo miejscowego planu odbudowy, o powierzchni zabudowy nie mniejszej niż:
- 2 ha na obszarach objętych formami ochrony przyrody, o których mowa w art. 6 ust. 1 pkt 1-5, 8 i 9 ustawy z dnia 16 kwietnia 2004 r. o ochronie przyrody, lub w otulinach form ochrony przyrody, o których mowa w art. 6 ust. 1 pkt 1-3 tej ustawy,
  - 4 ha na obszarach innych niż wymienione w tiret pierwsze,
- 58) garaże, parkingi samochodowe lub zespoły parkingów, w tym na potrzeby planowanych, realizowanych lub zrealizowanych przedsięwzięć, o których mowa w pkt 52, 54-57 i 59, wraz z towarzyszącą im infrastrukturą, o powierzchni użytkowej nie mniejszej niż:
- a) 0,2 ha na obszarach objętych formami ochrony przyrody, o których mowa w art. 6 ust. 1 pkt 1-5, 8 i 9 ustawy z dnia 16 kwietnia 2004 r. o ochronie przyrody, lub w otulinach form ochrony przyrody, o których mowa w art. 6 ust. 1 pkt 1-3 tej ustawy,
- b) 0,5 ha na obszarach innych niż wymienione w lit. a;
- 59) parki rozrywki rozumiane jako obiekty przeznaczone do prowadzenia działalności gospodarczej związanej z rozrywką lub rekreacją, pola golfowe, stadiony i tory wyścigowe w rozumieniu art. 2 pkt 3 ustawy z dnia 18 stycznia 2001 r. o wyścigach konnych (Dz. U. z 2017 r. poz. 194 oraz z 2019 r. poz. 1495), wraz z towarzyszącą im infrastrukturą, inne niż wymienione w pkt 57.

### 2.3. POWIĄZANIA PROJEKTU PLANU Z INNYMI DOKUMENTAMI

#### Studium uwarunkowań i kierunków zagospodarowania przestrzennego miasta Skarżyska-Kamiennej

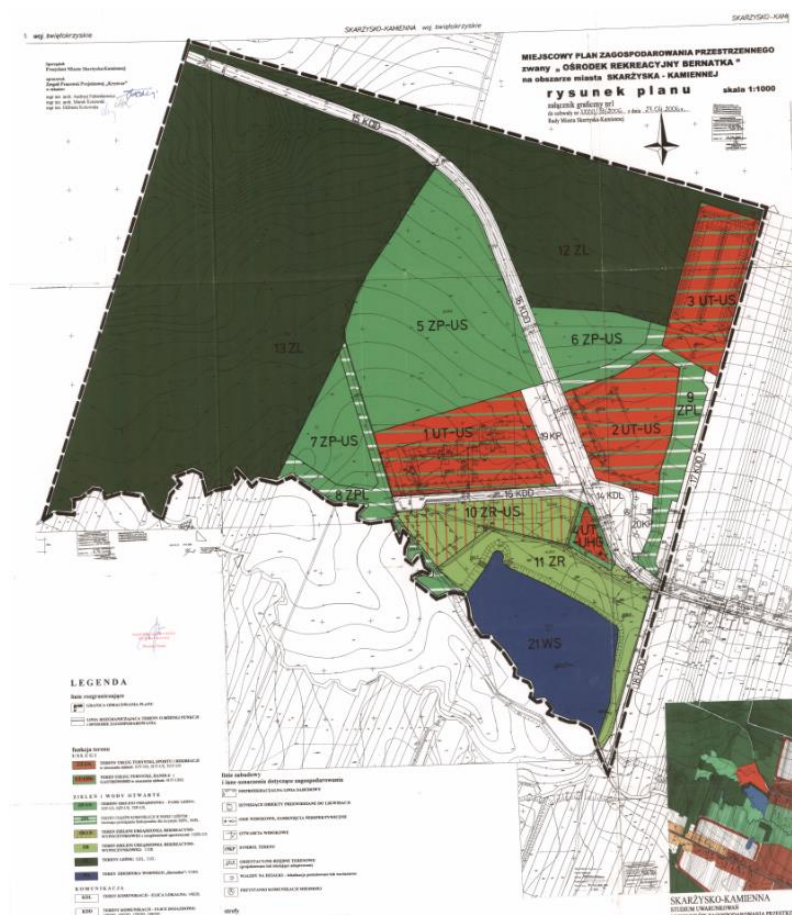
Obowiązujące studium uwarunkowań i kierunków zagospodarowania przestrzennego miasta Skarżyska-Kamiennej przyjęte Uchwałą Nr XXIII/57/2008 Rady Miasta Skarżyska-Kamiennej z dnia 29 maja 2008 r. przewiduje rozwój terenów usług obsługi rekreacji i wypoczynku oraz tereny lasów, zalesień i wód powierzchniowych.



## Miejscowy plan zagospodarowania przestrzennego „Ośrodek Rekreacyjny Bernatka”

Na terenie objętym projektem planu obowiązujące miejscowy plan zagospodarowania przestrzennego zwany „Ośrodek Rekreacyjny Bernatka” na terenie miasta Skarżyska-Kamiennej zatwierdzony Uchwałą Nr XXXVI/33/2006 Rady Miasta Skarżyska-Kamiennej z dnia 27.04.2006r. (ogł. w Dz.Urz. Woj. Świętokrzyskiego Nr 179 poz. 2095 z dnia 19.07.2006r.). Dla części obejmującej rzekę Bernatkę brak jest planu miejscowego.

Projekt planu dopuszcza bardziej różnorodne formy zagospodarowania, których nie przewiduje obowiązujący plan jak: wieże widokowe, lodowiska, tory łyżwiarskie, hipodromy, tory wyścigowe, pola golfowe, skateparki, bike parki, obiekty usługowe o charakterze wystawienniczym, muzealnym, laboratoryjnym, edukacyjnym, rozrywkowym, turystycznym oraz hodowli zwierząt (mini zoo) i in.



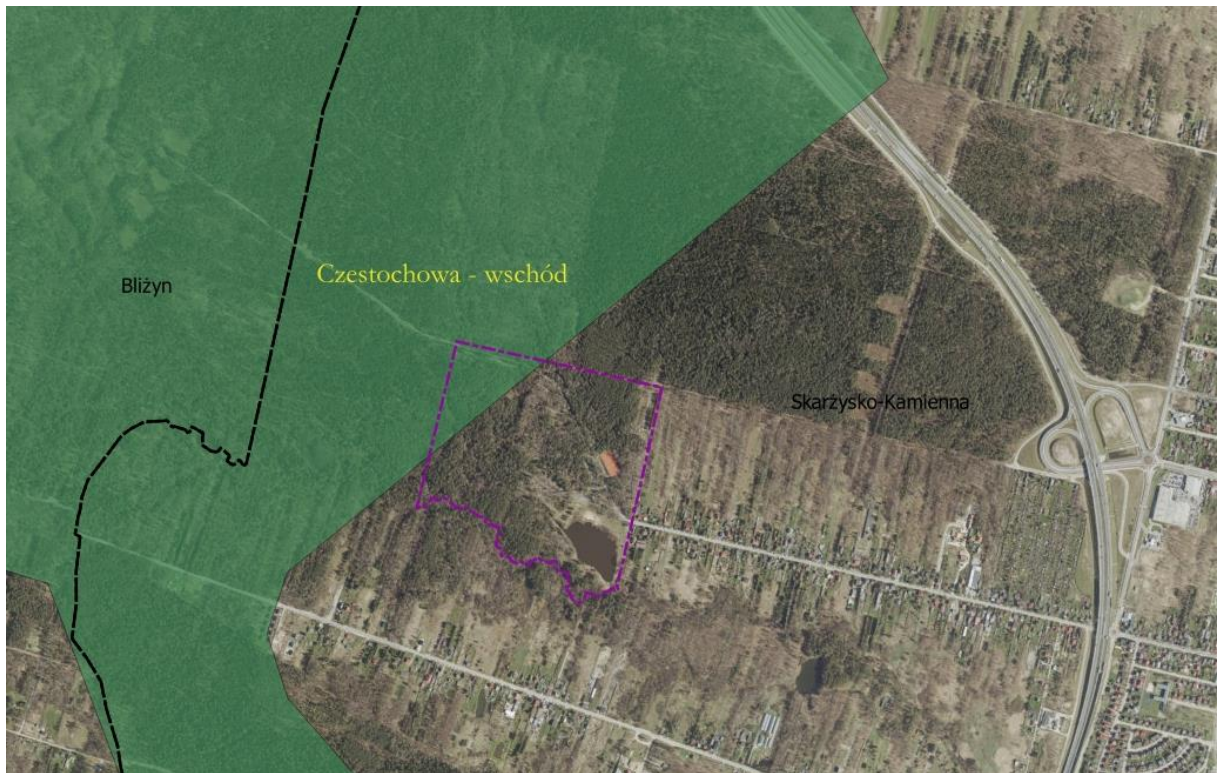
Rysunek 5. Rysunek obowiązującego miejscowego planu zagospodarowania przestrzennego zwanego „Ośrodek Rekreacyjny Bernatka” na terenie miasta Skarżyska-Kamiennej

### 3. ANALIZA I OCENA ISTNIEJĄCEGO STANU ŚRODOWISKA

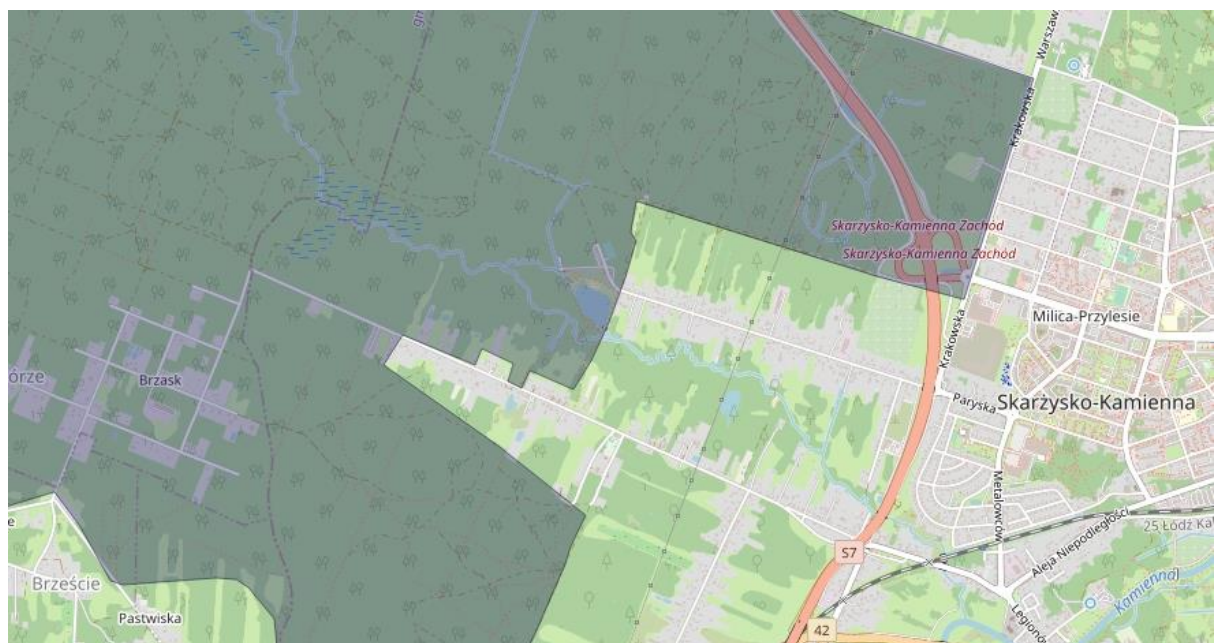
#### 3.1. CHARAKTERYSTYKA TERENU POD KĄTEM SYSTEMU POWIĄZAŃ PRZYRODNICZYCH

Teren objęty projektem planu położony jest poza obszarami objętymi ochroną na podstawie przepisów ustawy z dnia 16 kwietnia 2004 r. o ochronie przyrody. Obszar Natura 2000 Lasy Skarżyskie PLH260011 oddalony jest o ok. 1 km od granic opracowania. Natomiast Konecko-Łopuszniański Obszar Chronionego Krajobrazu oddalony jest o ok. 0,5 km od terenu objętego projektem planu.

Projekt planu położony jest w zasięgu Głównego Korytarza Południowo-Centralnego Częstochowa - wschód, przebiegającego przez północno - zachodnią część terenu objętego projektem planu (dane Generalnej Dyrekcji Ochrony Środowiska).



Rysunek 7. Przebieg Głównego Korytarza Południowo-Centralnego Częstochowa - wschód [źródło: Generalna Dyrekcja Ochrony Środowiska]



Rysunek 6. Przebieg Głównego Korytarza Południowo-Centralnego „Puszcza Świętokrzyska” [źródło: Jędrzejewski W., Nowak S., Stachura K., Skierczyński M., Mysłajek R. W., Niedziałkowski K., Jędrzejewska B., Wójcik J. M., Zalewska H., Pilot M., Górny M., Kurek R.T Ślusarczyk R. Projekt korytarzy ekologicznych łączących Europejską Sieć Natura 2000 w Polsce. Zakład Badania Ssaków PAN, Białowieża 2011]

Zgodnie z danymi Polskiej Akademii Nauk teren w całości położony jest w granicach Głównego Korytarza Południowo-Centralnego „Puszcza Świętokrzyska”.

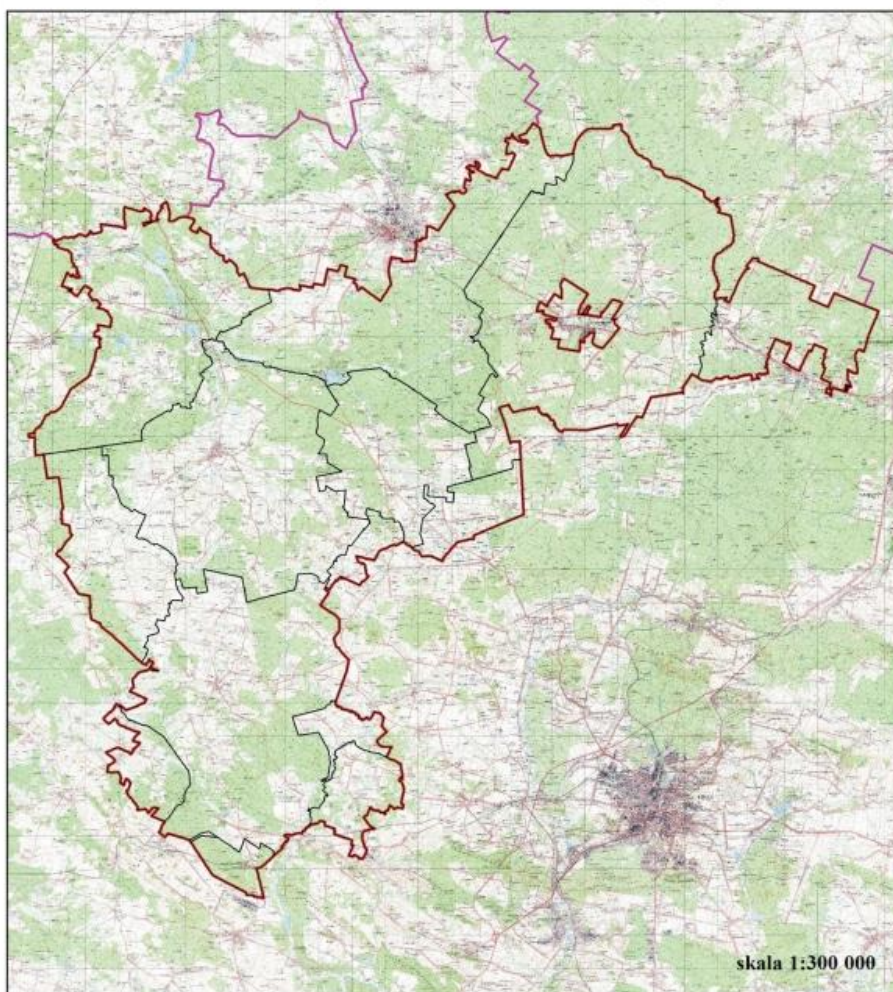
Na mapach obu korytarzy ekologicznych widoczne jest, że przebieg obu tych korytarzy nie został zweryfikowany po wybudowaniu drogi S7. Rzeczywisty zasięg korytarzy może być inny niż podane powyżej. Teren objęty planem położony jest poza granicami leśnych kompleksów promocyjnych.

### **Konecko - Łopuszniański Obszar Chronionego Krajobrazu**

Charakterystycznymi cechami urozmaiconej, pagórkowatej rzeźby są szerokie kopulaste pagóry, garby i stoliwa-rozwinęte na wychodniach piaskowców i piaskowcowo-mułowcowo-iltych skał wieku dolnojurańskiego (lias), a w części wsch. i płd. obszaru, także wieku dolnotriasowego (ret). Z kompleksami tych skał związane było historyczne już dziś kopalnictwo syderytowo-lionitowych rud żelaza i przemysł metalurgiczny, a współcześnie ważne gospodarczo zbiorniki podziemnych wód pitnych (Konecki i Zagnańsk) zaszeregowane do kategorii chronionych Głównych Zbiorników Wód Podziemnych (GZWP).

Załącznik nr 2  
do Uchwały nr XXXV/616/13  
Sejmiku Województwa Świętokrzyskiego  
z dnia 23 września 2013 r.

#### **Konecko - Łopuszniański Obszar Chronionego Krajobrazu**



Rysunek 8. Granice Konecko - Łopuszniańskiego Obszaru Chronionego Krajobrazu

Zabytki kultury materialnej związane są na tym obszarze głównie z tradycjami Staropolskiego Okręgu Przemysłowego i obejmują pozostałości licznych w XIX wieku i do tej pory XX wieku kopaliny rudy żelaza, a nad rzekami nieliczne już zabytki urządzeń hydrotechnicznych i budownictwa przemysłowego związanego z hutnictwem i przetwórstwem żelaza.

Blisko połowa powierzchni tego obszaru zajmują kompleksy leśne (Lasy Koneckie, Lasy Radoszyckie) oraz mozaikowe krajobrazy leśno-łąkowe i polne. Są to w większości zbiorowiska prawidłowo ukształtowane.

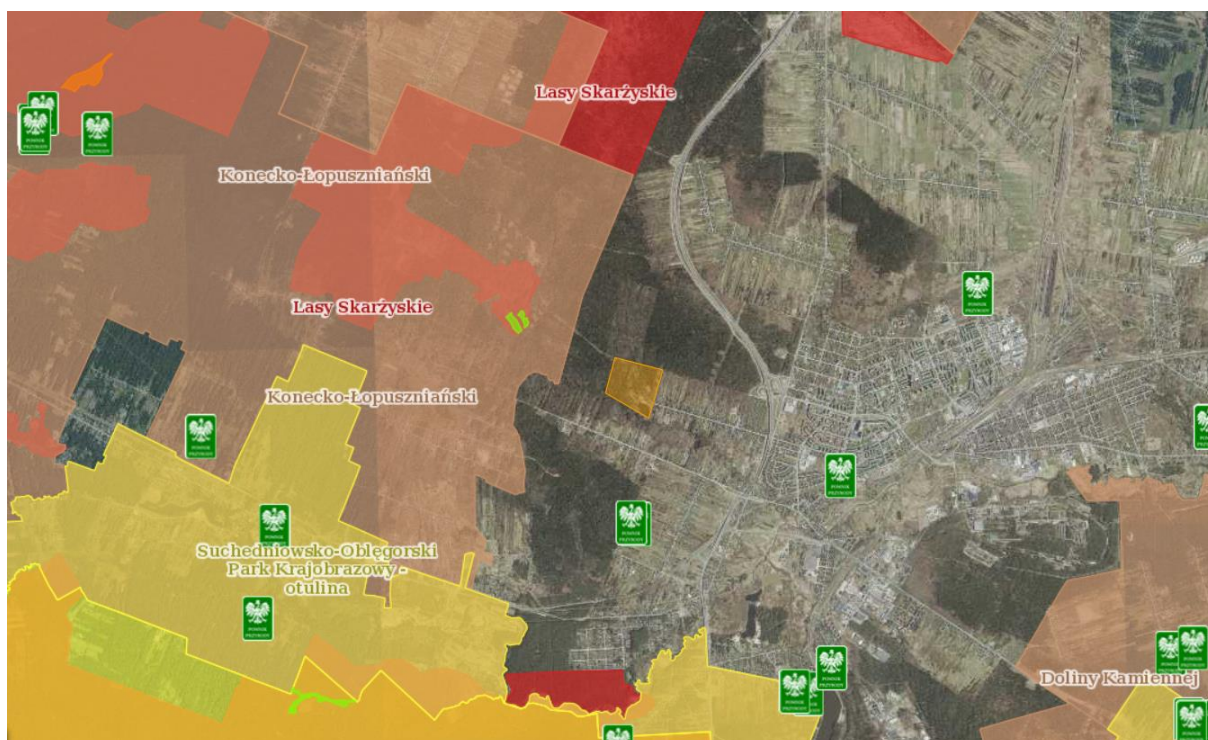
Dla Obszaru obowiązuje Uchwała Sejmiku Województwa Świętokrzyskiego Nr XXXV/616/13 z dnia 23 września 2013 roku dotycząca wyznaczenia Konecko - Łopuszniańskiego Obszaru Chronionego Krajobrazu (Dz. U. Woj. Święt. poz. 3308).

### **Obszar Natura 2000 Lasy Skarżyskie PLH260011**

Obszar zdominowany przez lasy. Duże powierzchnie zajmuje wyżynny jodłowy bór mieszany *Abietetum polonicum*, uważany za zbiorowisko endemiczne Polski. Poza nim odpowiednie warunki znajduje tutaj zbiorowisko występujące głównie w Karpatach, a mianowicie żyzna buczyna karpacka *Dentario glandulosae-Fagetum*, stanowiąc ostoję dla wielu gatunków górskich: [Na terenie ostoi mają swe obszary źródliskowe rzeki: Oleśnica i Bernatka \(dopływy Kamiennej\)](#). Występują ponadto liczne cieki wodne nie posiadające nazw, zbierające wody stale lub okresowo. We wschodniej części ostoi, w zagłębieniu terenu pomiędzy wydmami śródładowymi wykształciło się torfowisko wysokie z klasy *Oxycocco-Sphagnetum* (7110).

Centralną część zajmują torfowiska wysokie i przejściowe położone w obniżeniu terenu przyległego od południa do Wzgórz Szydłowieckich. W górnej, zachodniej części dolinki miejscami występuje pło mszysto-turzycowe. Dużą rolę w systemie ochrony tej ostoi odgrywają ekstensywnie użytkowane łąki powstałe po osuszeniu rozlewisk rzeki Oleśnicy na północ i północny zachód od Podosin (część Skarżyska Książęcego), śródleśne łąki w pobliżu rezerwatów cisowych w okolicach Majdowa, przyleśne i śródleśne łąki na północ i północny wschód od Ubyszowa oraz na północny wschód od Mroczkowa i Barwinka. Lasy Skarżyskie to obszar głównie leśny, zabezpieczający naturalne lasy bukowo-jodłowe o charakterze puszczańskim, jako pozostałość po prastarej Puszczy świętokrzyskiej. Na obrzeżach lasów występują bardzo dobrze zachowane zmiennowilgotne łąki trzęślicowe *Molinion*. łąki te są doskonale wykształcone, niemalże "podręcznikowo" z całą plejadą gatunków charakterystycznych dla tego zbiorowiska, nie rzadko chronionymi i zagrożonymi, np.: *Gladiolus imbricatus*, *Gentiana pneumonanthe*, *Epipactis palustris*, czy gatunki z rodzaju *Dactylorhiza*. W ostoi stwierdzono występowanie kilku gatunków o znaczeniu europejskim: motyle - czerwończyk nieparek *Lycaena dispar* i przeplatka aurinia *Euphydryas aurinia* (wszystkie te gatunki związane są ze Środowiskami wilgotnych łąk, mokradeł i torfowisk) oraz chrząszcz pachnica dębowa *Osmoderma eremita*. Obszar ma istotne znaczenie dla ochrony przede wszystkim dla ochrony przeplatki aurinia i pachnicy dębowej. Przeplatka aurinia *Euphydryas aurinia* została stwierdzona na wielu nowych stanowiskach w granicach ostoi i w bezpośrednim jej sąsiedztwie. Najsilniejsze stanowisko zlokalizowane jest w okolicach Mroczkowa i Barwinka, gdzie zlokalizowano ponad 200 gniazd i stwierdzono występowanie setek okazów imago. Nieco mniej wartościowymi terenami jej występowania są ekstensywnie użytkowane łąki powstałe po osuszeniu rozlewisk rzeki Oleśnicy na północ i północny zachód od Podosin (część Skarżyska Książęcego), śródleśne łąki w pobliżu rezerwatów cisowych

w okolicach Majdowa, przyleśne i śródleśne łąkach na północ i północny wschód od Ubyszowa. Pachnica dębowa *Osmoderma eremita* związana jest ze starodrzewem modrzewiowym w okolicach rezerwatu Ciechostowice. Jest to jedno z niewielu leśnych, nieantropogenicznych stanowisk pachnicy w województwie rokujących dobrze na przyszłość. Szczególną wartość posiada torfowisko przejściowe i wysokie położone na północ od Lipowego Pola. "Lasy Skarżyskie" to również miejsce występowania wielu gatunków wymienionych w "Polskiej czerwonej księdze zwierząt" oraz objętych ochroną gatunkową. Spośród motyli wymienianych w "Polskiej czerwonej księdze zwierząt" stwierdzono występowanie 5 gatunków: z rodziny *Papilionidae* - paś żeglarczy *Iphiclides podalirius*(Vu),, z rodziny *Lycaenidae* - modraszka alkon *Maculinea alcon* (Vu),, z rodziny *Nymphalidae* - dostojka akwilonaris *Boloria aquilinaris* (Vu).

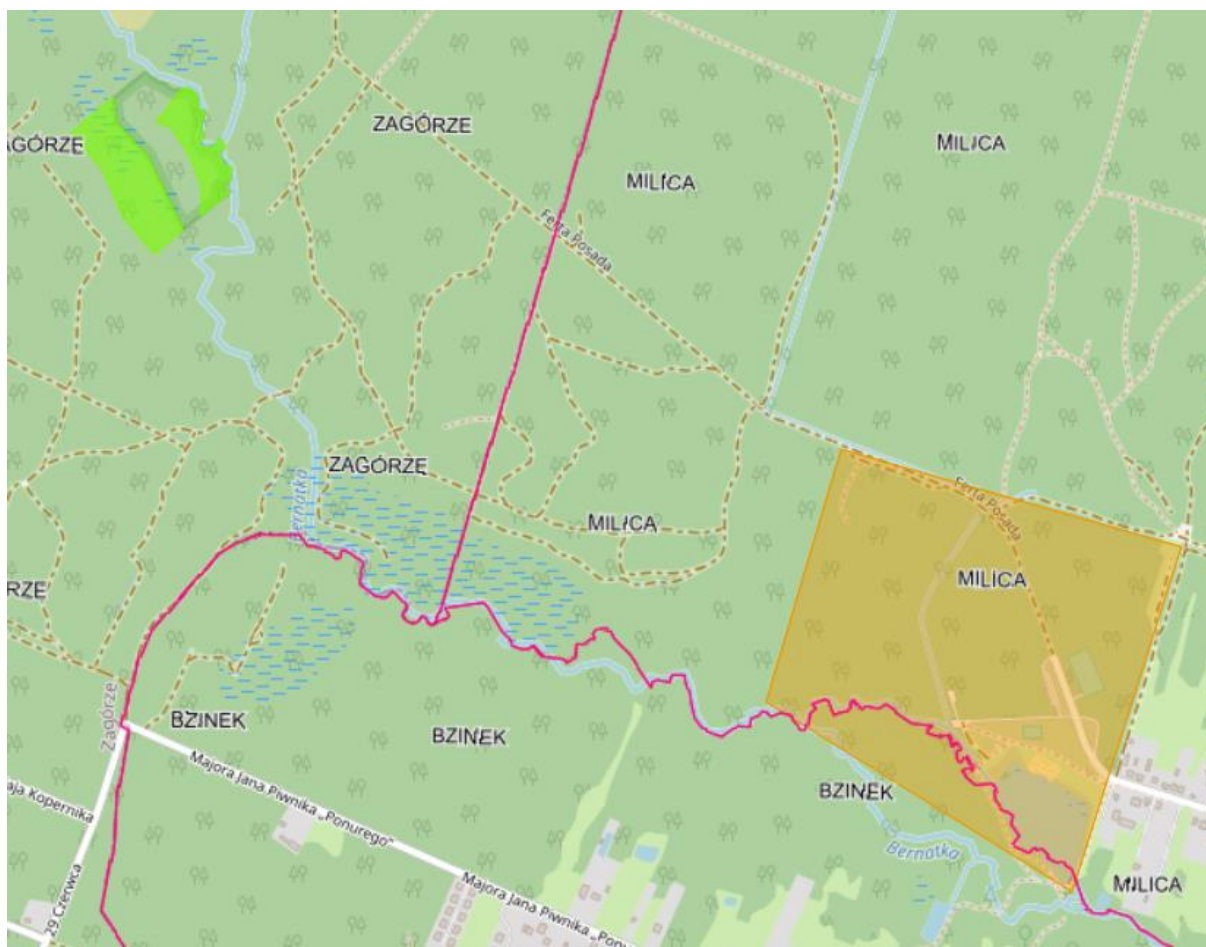


Rysunek 9. Granice planu na tle ustanowionych form ochrony przyrody [źródło: Generalna Dyrekcja Ochrony Środowiska]

### Użytek ekologiczny „Bagno śródleśne”

Na użytek składają się dwa płyty bagna śródleśnego o powierzchni 2,65 ha, w obrębie Skarżysko Nadleśnictwa Skarżysko, w oddz. 125 k,m, a wg ewidencji gruntów gminy Bliżyn w obrębie ewidencyjnym Zagórze na części działki Nr 627.

Dla użytku obowiązuje Rozporządzenie Wojewody Świętokrzyskiego Nr 19/2002 z dnia 19 lutego 2002 r. w sprawie uznania za użytki ekologiczne (Dz. Urz. Woj. Świet. z dn. 25.02.2002 r. Nr 23, poz. 291).



Rysunek 10. Położenie użytku ekologicznego względem granic projektu planu [źródło: Generalna Dyrekcja Ochrony Środowiska]

### 3.2. FAUNA I FLORA

Na terenie objętym planem znajduje się kilka ekosystemów mogących być potencjalnie obszarem występowania flory i fauny. Część terenu w granicach projektu planu stanowi fragment dużego kompleksu leśnego Nadleśnictwa Skarżysko. Zgodnie z Programem Ochrony Przyrody Nadleśnictwa Skarżysko, na terenie objętym planem nie występują gatunki zwierząt, roślin czy grzybów objętych ochroną bądź obszarów predysponowanych do objęcia formą ochrony przyrody ani też siedlisk przyrodniczych. Z ww. Programu wynika jednak, że na obszarze całego Nadleśnictwa (bez skazania konkretnej lokalizacji) mogą występować:

#### 1. Mszaki, grzyby i porosty

Brak jest szczegółowych informacji na temat ilości gatunków mszaków i porostów występujących w Nadleśnictwie Skarżysko; nie uzyskano informacji odnośnie grzybów.

Wykaz mszaków oraz porostów zlokalizowanych w Nadleśnictwie Skarżysko:

- Torfowiec spec. *Sphagnum spp.*
- Widłoząb spec. *Dicranum spp.*
- Płonnik pospolity *Polytrichum commune*
- Rokietnik pospolity *Pleurozium schreberi*
- Chrobotki *Cladonia sp.*
- Płucnica islandzka *Cetraria islandica*

#### 2. Rośliny naczyniowe

Brak gatunków roślin naczyniowych, objętych ochroną prawną oraz rzadkich zlokalizowanych w lasach Nadleśnictwa Skarżysko w oddziale objętym projektem planu.

### 3. Zwierzęta chronione

Na obszarze zasięgu terytorialnego Nadleśnictwa Skarżysko prowadzono szereg działań inwentaryzacyjnych, jednak brak jest aktualnego, a zarazem kompleksowego opracowania ujmującego wszystkie grupy systematyczne, które mogłyby być podstawą ochrony, wielu cennych i rzadkich gatunków zwierząt występujących na opisanym terenie.

#### - Owady

- Tęczniki *Calosoma sp.*
- Biegacze *Carabus sp.*
- Mieniak strużnik *Apatura ilia*
- Mieniak tęczowiec *Apatura iris*
- Paź królowej *Papilio machao*
- Trzmiele *Bombus sp.*

#### - płazy

- Traszka zwyczajna *Triturus vulgaris*
- Traszka grzebieniasta *Triturus cristatus*
- Rzekotka drzewna *Hyla arborea*
- Kumak nizinny *Bombina bombina*
- Grzebiuszka ziemna *Pelobates fuscus*
- Ropucha szara *Bufo bufo*
- Ropucha zielona *Bufo viridis*
- Ropucha paskówka *Bufo calamita*
- Żaba wodna *Rana esculenta*
- Żaba śmieszka *Rana ridibunda*
- Żaba jeziorkowa *Rana Lessonae*
- Żaba trawna *Rana temporaria*
- Żaba moczarowa *Rana arvalis*

#### - gady

- Jaszczurka zwinka *Lacera agilis*
- Jaszczurka żyworodna *Lacera vivipara*
- Padalec zwyczajny *Anguis fragilis*
- Zaskroniec zwyczajny *Natrix natrix*
- Żmija zygzakowata *Vipera berus*

#### - ptaki

- |  |  |
|--|--|
| - łabędź niemy <i>Cygnus olor</i>        | - myszołów <i>Buteo buteo</i>                |
| - krzyżówka <i>Anas platyrhynchos</i>    | - myszołów włochaty <i>Buteo lagopus</i>     |
| - płaskonos <i>Anas clypeata</i>         | - orlik krzykliwy <i>Aquila pomarina</i>     |
| - głowienka <i>Aythya ferina</i>         | - kobuz <i>Falco subbuteo</i>                |
| - jarząbek <i>Bonasa bonasia</i>         | - raróg <i>Falco cherrug</i>                 |
| - cietrzew <i>Tetrao tetrix</i>          | - sokół wędrowny <i>Falco peregrinus</i>     |
| - kuropatwa <i>Perdix perdix</i>         | - derkacz <i>Crex crex</i>                   |
| - przepiórka <i>Coturnix coturnix</i>    | - kokoszka <i>Gallinula chloropus</i>        |
| - bażant <i>Phasianus colchicus</i>      | - łyska <i>Fulica atra</i>                   |
| - perkozek <i>Tachybaptus ruficollis</i> | - żuraw <i>Grus grus</i>                     |
| - bocian czarny <i>Ciconia nigra</i>     | - sieweczka rzeczna <i>Charadrius dubius</i> |
| - bocian biały <i>Ciconia ciconia</i>    | - czajka <i>Vanellus vanellus</i>            |
| - trzmielojad <i>Pernis apivorus</i>     | - kszyk <i>Gallinago gallinago</i>           |
| - jastrząb <i>Accipiter gentiles</i>     |  |
| - krogulec <i>Accipiter nisus</i>        |  |



- słonka *Scolopax rusticola*
- rycyk *Limosa limosa*
- krwawodziób *Tringa totanus*
- samotnik *Tringa ochropus*
- gołąb miejski *Columba livia forma urbana*
- siniak *Columba oenas*
- grzywacz *Columba palumbus*
- sierpówka *Streptopelia decaocto*
- turkawka *Streptopelia turtur*
- kukułka *Tyto alba*
- płomykówka *Cuculus canorus*
- pójdzka *Athene noctua*
- puszczyk *Strix aluco*
- uszatka *Asio otus*
- lelek *Caprimulgus europaeus*
- jerzyk *Apus apus*
- zimorodek *Alcedo atthis*
- kraska *Coracias garrulus*
- dudek *Upupa epops*
- krętogłów *Jynx torquilla*
- dzięcioł zielonosiwy *Picus canus*
- dzięcioł zielony *Picus viridis*
- dzięcioł czarny *Dryocopus martius*
- dzięcioł duży *Dendrocopos major*
- dzięcioł białoszyi *Dendrocopos syriacus*
- dzięcioł średni *Dendrocopos medius*
- dzięciołek *Dendrocopos minor*
- dzierlatka *Galerida cristata*
- lerka *Lullula arborea*
- skowronek *Alauda arvensis*
- dymówka *Hirundo rustica*
- oknówka *Delichon urbicum*
- świergotek polny *Anthus campestris*
- świergotek drzewny *Anthus trivialis*
- świergotek łąkowy *Anthus pratensis*
- pliszka żółta *Motacilla flava*
- pliszka siwa *Motacilla alba*
- jemioluska *Bombycilla garrulus*
- strzyżyk *Troglodytes troglodytes*
- pokrzywnica *Prunella modularis*
- rudzik *Erithacus rubecula*
- słowik szary *Luscinia luscinia*
- kopciuszek *Phoenicurus ochruros*
- pleszka *Phoenicurus phoenicurus*
- pokląskwa *Saxicola rubetra*
- kłaskawka *Saxicola torquatus*
- białorzytka *Oenanthe oenanthe*
- kos *Turdus merula*
- kwiczoł *Turdus pilaris*
- śpiewak *Turdus philomelos*
- drożdżik *Turdus iliacus*
- paszkot *Turdus viscivorus*
- rokitniczka *Acrocephalus schoenobaenus*
- łozówka *Acrocephalus palustris*
- trzcinniczek *Acrocephalus scirpaceus*
- trzcinia *Acrocephalus arundinaceus*
- zaganiacz *Hippolais icterina*
- jarzębatka *Sylvia nisoria*
- piegża *Sylvia curruca*
- cierniówka *Sylvia communis*
- gajówka *Sylvia borin*
- kapturka *Sylvia atricapilla*
- świstunka leśna *Phylloscopus sibilatrix*
- pierwiosnek *Phylloscopus collybita*
- piecuszek *Phylloscopus trochilus*
- mysikrólik *Regulus regulus*
- muchołówka szara *Muscicapa striata*
- muchołówka
- żałobna *Ficedula hypoleuca*
- wąsatka *Panurus biarmicus*
- raniuszek *Aegithalos caudatus*
- sikora uboga *Parus palustris*
- czarnogłówka *Parus montanus*
- czubatka *Parus cristatus*
- sosnówka *Parus ater*
- modraszka *Parus caeruleus*
- bogatka *Parus major*
- kowalik *Sitta europaea*
- pełzacz leśny *Certhia familiaris*
- pełzacz ogrodowy *Certhia brachydactyla*
- remiz *Remiz pendulinus*
- wilga *Oriolus oriolus*
- gąsiorek *Lanius collurio*
- srokosz *Lanius excubitor*
- sójka *Garrulus glandarius*
- sroka *Pica pica*
- kawka *Corvus monedula*

- gawron *Corvus frugilegus*
- wrona siwa *Corvus cornix*
- kruk *Corvus corax*
- szpak *Sturnus vulgaris*
- wróbel *Passer domesticus*
- mazurek *Passer montanus*
- zięba *Fringilla coelebs*
- kulczyk *Serinus serinus*
- dzwonec *Carduelis chloris*
- szczygieł *Carduelis carduelis*
- czyżyk *Carduelis spinus*
- makolągwa *Carduelis cannabina*
- krzyżodziób świerkowy *Loxia curvirostra*
- dziwonia *Carpodacus erythrinus*
- gil *Pyrrhula pyrrhula*
- grubodziób *Coccothraustes coccothraustes*
- trznadel *Emberiza citrinella*
- ortolan *Emberiza hortulana*
- potrzos *Emberiza schoeniclus*
- potrzyszcz *Emberiza calandra*

Należy odnotować tu uwagę sporządzoną w Programie: „Do największych zagrożeń dla ostoi lęgowych ptaków na opisywanym obszarze należą: *zaprzestanie użytkowania łąk; zmiana użytkowania dolin rzecznych; zmiana układu hydrologicznego rzek; niedostosowanie terminów zabiegów i prac gospodarczych do terminów lęgów; usuwanie starodrzewi oraz drzew dziuplastych w młodszych drzewostanach i na terenach rolniczych; likwidacja nadwodnych zadrzewień i zarośli; płoszenie ptactwa w okresie lęgowym; utrzymywanie wysokiego poziomu drapieżników, głównie lisów, kun i norek itp.*”

- Ssaki

- Jeż
- wschodni *Erinaceus concolor*
- Kret *Talpa europaea*
- Ryjówka aksamitna *Sorex araneus*
- Ryjówka malutka *Sorex minutus*
- Nocek duży *Myotis myotis*
- Nocek Brandta *Myotis brandti*
- Mroczek późny *Eptesicus serotinus*
- Mopek *Barbastella barbastellus*
- Karlik większy *Pipistrellus nathusii*
- Borowiec wielki *Nyctalus noctula*
- Borowiaczek *Nyctalus leisleri*
- Wiewiórka *Sciurus vulgaris*
- Bóbr europejski *Castor fiber*
- Chomik *Cricetus cricetus*
- Smużka *Sicista betulina*
- Koszatka *Dryomys nitedula*
- Popielica *Glis glis*
- Orzesznica *Muscardinus avellanarius*
- Wydra *Lutra lutra*
- Gronostaj *Mustela erminea*
- Łasica *Mustela nivalis*

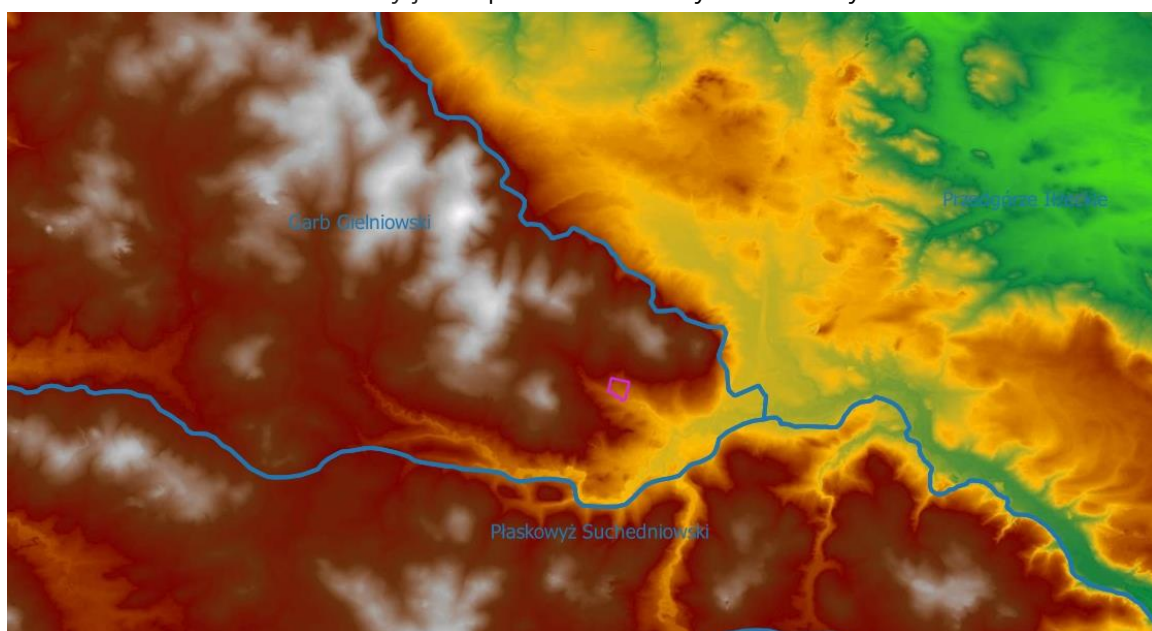
W granicach planu przepływa rzeka Bernatka oraz zlokalizowany jest Zalew Bernatka - niewielki sztuczny zbiornik wodny uformowany w biegu rzeki Bernatka (lewy dopływ Kamiennej) - przepływowy, zamknięty jazem. Podstawowa funkcja zbiornika to retencja wód w biegu rzeki Bernatka. W rzece jak i w zbiorniku występuje szereg gatunków zarówno ryb jak i organizmów bentosowych. Brak jednak informacji z inwentaryzacji przyrodniczych tego obszaru.

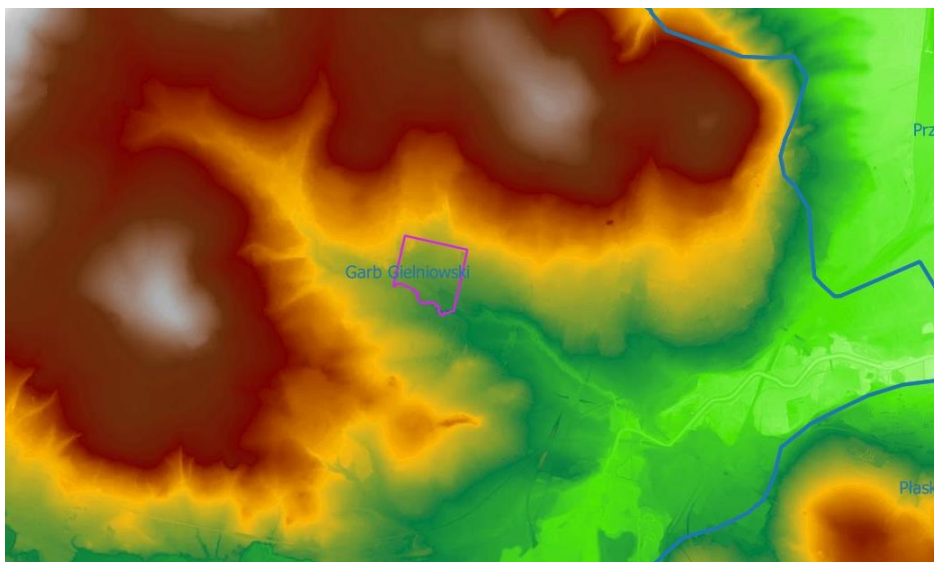


Fotografia 4. Jaszczurka zwinka *Lacera agilis* zaobserwowana na północ od zbiornika wodnego, przy parkingu samochodowym [fot. archiwum autora, kwiecień 2022 r.]

### 3.3. GEOLOGIA, MORFOLOGIA, ZASOBY NATURALNE I WALORY KRAJOBRAZOWE

Pod względem fizyczno - geograficznym (J. Solon 2018 r.) obszar projektu planu położony jest w prowincji Wyżyny Polskie (34), podprowincji Wyżyna Małopolska (342), makroregionie Wyżyna Kielecka (342.3), mezoregionie Garb Gielniowski (342.32). Jest to region wyżyn z przewagą skał bezwęglanowych zajmujący obszar doliny Kamiennej po wieś Gielniów. Graniczy ze Wzgórzami Opoczyńskimi na zachodzie, a na południu z Płaskowyżem Suchedniowskim. Zbudowany jest z piaskowców retycko-liasowych.





Rysunek 11. Projekt planu położony jest w granicy mezoregionu Garb Gielniowski (342.32) [źródło: opracowanie własne na podstawie danych Państwowego Instytutu Geologicznego]

Obszar miasta i tworzące go struktury geologiczne oraz tektoniczne, położony jest w granicach północnego obrzeżenia Gór Świętokrzyskich, zbudowanego z utworów mezozoicznych (tzw. mezozoicznej otoczki Gór Świętokrzyskich). W podłożu utworów mezozoicznych zalegają osady paleozoiku – karbońskie szarogłazy przewarstwione mułowcami i iłowcami. ich miąższość sięga 870 m. Młodsze od nich osady permskie to utwory morskie – cechsztyńskie dolomity z wkładkami margli, wapieni i zlepieńców, o miąższości do 230 m. Obszar miasta zaliczony jest do pasa wyżyn południowo-polskich. Na terenie miasta, w który wkraczają obszary trzech mezoregionów Wyżyny Kieleckiej, występują wszystkie charakterystyczne dla nich formy rzeźby. Rozdziela je dolina Kamiennej. Otaczające kotlinę od północy i północno-zachodu wzgórze to południowo-wschodni skłon pasma Wzgórze Niekłańsko-Bliżyńskich, stanowiącego południowo-wschodni kraniec Garbu Gielniowskiego.



Na terenie przedmiotowego planu nie występują udokumentowane złoża surowców naturalnych. Na terenie objętym projektem planu nie występują obszary narażone na osuwanie się mas ziemnych. Obszar położony jest poza głównymi zbiornikami wód podziemnych.

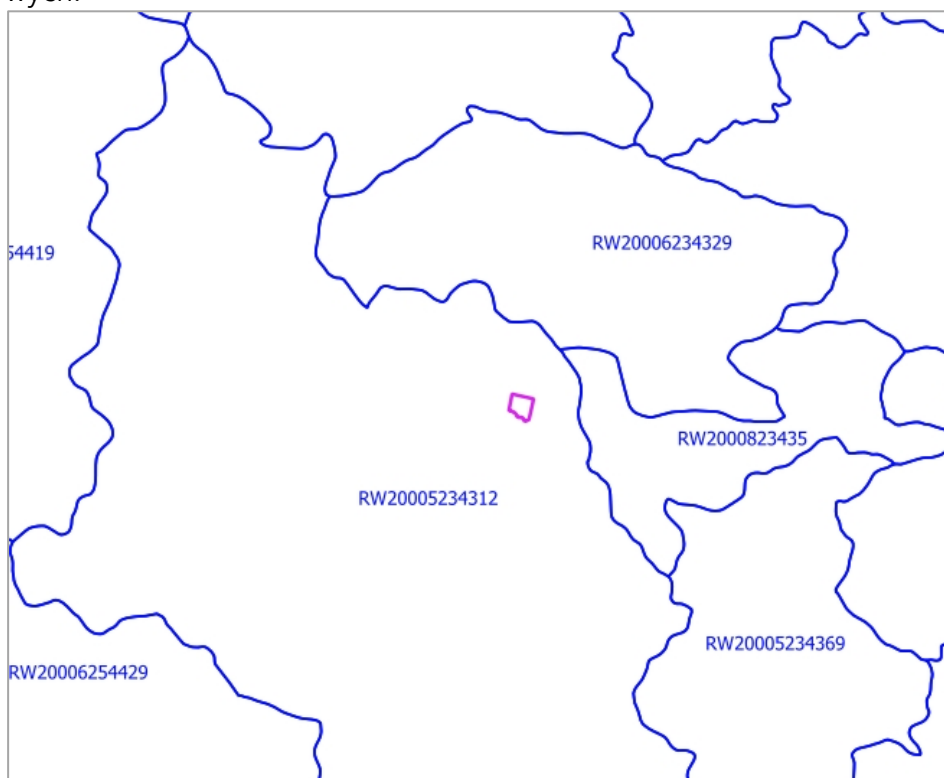
Rysunek 12. Teren objęty projektem planu położony jest poza zasięgiem głównych zbiorników wód podziemnych. Najbliżej zlokalizowany jest GZWP 415 Zbiornik Rzeki Górna Kamienna [źródło: opracowanie własne na podstawie danych Państwowego Instytutu Geologicznego]

### 3.4. CHARAKTERYSTYKA WARUNKÓW WODNYCH: WODY POWIERZCHNIOWE I PODZIEMNE

Osią hydrograficzną Skarżyska-Kamiennej i jej otoczenia, a zarazem rzeką odwadniającą jej obszar w całości jest Kamienna. Jej dolina przecina centralnie miasto w kierunku W - E. Koryto rzeki jest w większości uregulowane, w części obwałowane - na odcinku śródmiejskim i uregulowane - regulacja często sprowadzała się do prostowania odcinków koryta.

Zgodnie z podziałem hydrogeologicznym Polski, górne i środkowe dorzecze Kamiennej (a wraz z nim Skarżysko-Kamienna), położone jest w obrębie regionu XIX - Wokółświętokrzyskiego i jego podregionu - XIX2 Kielecko-Ostrowieckiego. Natomiast wg regionalizacji hydrogeologicznej Polski A. Kleczkowskiego - tereny te zaliczane są do prowincji górsko-wyżynnej, Masywu Świętokrzyskiego (MSt) i jego części mezozoicznej (M). Zachodnie i południowe tereny miasta znajdują się w granicach Głównego Zbiornika Wód Podziemnych Nr 415 - Górna Kamienna. Zbiornik ten gromadzi wody podziemne szczelinowe, szczelinowo-porowe i szczelinowo-krasowe, zalegające w utworach dolnego i środkowego triasu, o zasobach dyspozycyjnych - 43 tys. m<sup>3</sup>/d. Jest on w swej południowej części, pozostającej między innymi na terenie miasta - objęty najwyższą ochroną (Obszar ONO, o całkowitej powierzchni 165 km<sup>2</sup>), a w części północnej - wkraczającej w zachodnie tereny miasta - wysoką ochroną (obszar OWO, o całkowitej powierzchni 135 km<sup>2</sup>). Obszar opracowania położony jest poza zasięgiem GZWP Nr 415 „Górna Kamienna”.

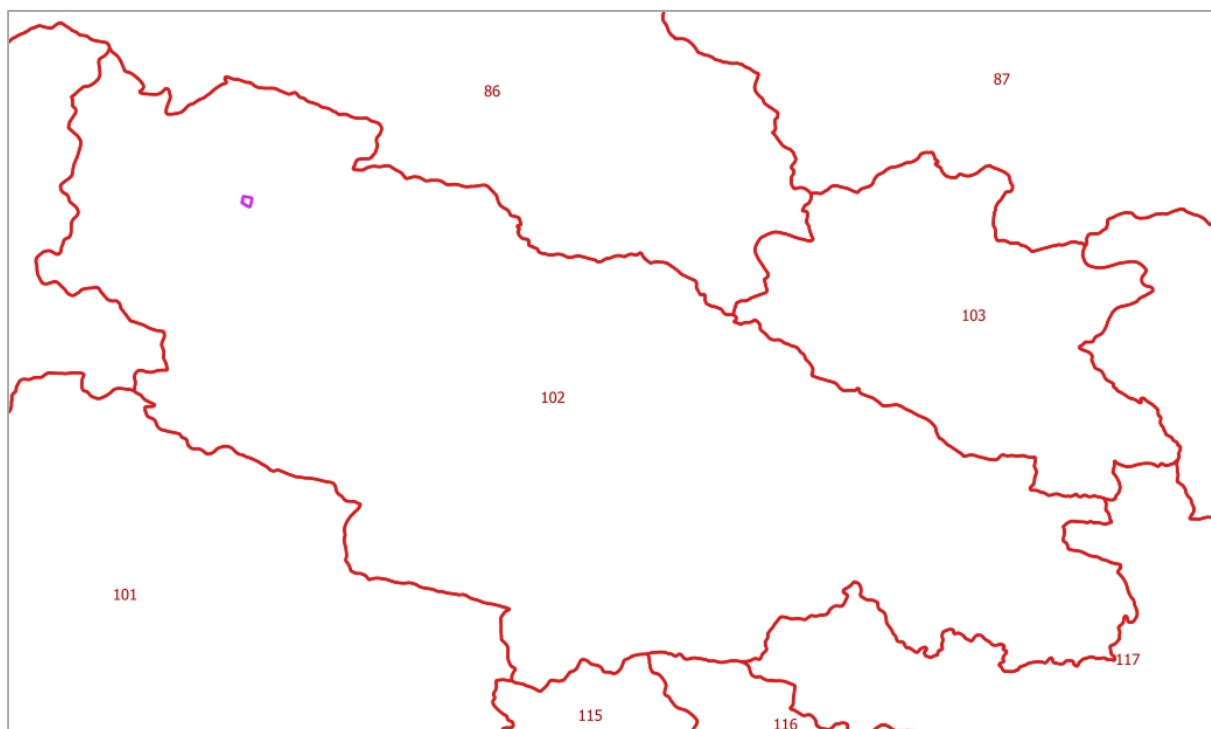
Omawiany teren objęty projektem planu położony jest w obszarze jednolitej części wód powierzchniowych nazwę - „Kamienna do Bernatki” o kodzie RW20005234312. Status tej JCWP określono jako naturalny. Jej stan jest monitorowany, aktualny stan lub potencjał określono jako zły. RW20005234312 jest też zagrożona nieosiągnięciem celów środowiskowych.



Rysunek 13. Teren objęty planem położony jest w granicach jednolitej części wód powierzchniowych nazwę - „Kamienna do Bernatki” o kodzie RW20005234312 [źródło: Państwowa Służba Hydrogeologiczna]

Monitoring wód powierzchniowych w województwie świętokrzyskim w 2017 roku prowadzony był zgodnie z „Programem państwowego monitoringu środowiska województwa świętokrzyskiego na lata 2016 – 2020” w 2017 roku zmienionym aneksem nr 2, w oparciu o przepisy ustawy Prawo wodne oraz rozporządzenia MŚ z dnia 21 lipca 2016 r. w sprawie sposobu klasyfikacji stanu jednolitych części wód powierzchniowych oraz środowiskowych norm jakości dla substancji priorytetowych (Dz. U. z 2016 r., poz. 1187)<sup>1</sup> oraz wytyczne opracowane przez Główny Inspektorat Ochrony Środowiska. Wytyczne z GDOŚ wprowadzają procedurę dziedziczenia oceny, która polega na przeniesieniu wyników oceny elementów biologicznych, fizykochemicznych, hydrograficznych oraz chemicznych na kolejny rok, gdy nie były one objęte monitoringiem. JCWP „Kamienna do Bernatki” nie była objęta powyższym monitoringiem. RW20005234312 była objęta monitoringiem jakości wód powierzchniowych w roku 2015, którego wyniki opublikował WIOŚ w Kielcach: „Wyniki klasyfikacji i ceny stanu wód powierzchniowych w województwie świętokrzyskim w roku 2015” (WIOŚ Kielce, 2016 r.). Wyniki klasyfikacji i oceny stanu wód powierzchniowych w województwie świętokrzyskim prowadzone przez Wojewódzki Inspektorat Ochrony Środowiska w Kielcach:

- I klasa elementów fizykochemicznych
- II Klasa elementów fizykochemicznych - specyficzne zanieczyszczenia syntetyczne i niesyntetyczne
- stan chemiczny - dobry,
- stan ogólny - dobry.



Rysunek 14. Granice JCWPd 102 w podziale na 172 jednostki (2009 r.) [źródło: Państwowa Służba Hydrogeologiczna]

<sup>1</sup> Obecnie obowiązuje już rozporządzenie Ministra Infrastruktury z dnia 25 czerwca 2021 r. w sprawie klasyfikacji stanu ekologicznego, potencjału ekologicznego i stanu chemicznego oraz sposobu klasyfikacji stanu jednolitych części wód powierzchniowych, a także środowiskowych norm jakości dla substancji priorytetowych (Dz. U. z 2021 r. poz. 1475)

Wydzielenie jednolitych części wód podziemnych i przeprowadzenie wstępnej oceny ich stanu zostało dokonane w 2004 r. przez Państwowy Instytut Geologiczny - Państwowy Instytut Badawczy. W wyniku tych prac obszar Polski podzielono na 161 JCWPd. W 2008 r. została przeprowadzona weryfikacja przebiegu granic JCWPd wydzielonych w 2005 r. a w wyniku tych prac powstał nowy podział Polski w zakresie JCWPd - wydzielono 172 części (Państwowa Służba Hydrogeologiczna „Charakterystyka geologiczna i hydrogeologiczna zweryfikowanych JCWPd” Wa-wa, grudzień 2009). Obecnie PiG udostępnia ze swoich zasobów bardziej aktualny podział z 2008 roku. Mapa poglądowa całej Polski w podziale na 161 jednostek jest ogólnodostępna, ale dane poszczególnych jednostek zastąpiono Kartami informacyjnymi z 2008 roku. Zgodnie z aktualnym, zweryfikowanym podziałem, obszar projektu planu leży w zasięgu JCWPd 102 (Id PLGW2000102).

Zasilanie JCWPd 102 odbywa się przez infiltrację opadów atmosferycznych. Na wschodnim odcinku północnej granicy JCWPd, na kontakcie z utworami jury górnej mają miejsce dopływy i odpływy boczne do JCWP nr 103. Pozostałe granice na są hydrodynamiczne i biegną po działach wód podziemnych, które z pewnym przybliżeniem pokrywają się z działami wód powierzchniowych. Naturalnymi strefami drenażu wewnątrz JCWPd są rzeki i cieki powierzchniowe z tym, że dla głębiej położonych warstw wodonośnych jest nią rzeka Kamienna. Funkcję drenażu pełnią także liczne ujęcia wód podziemnych (studnie wiercone i kopane). Kierunki krążenia wód podziemnych są często bardzo skomplikowane ze względu na zróżnicowaną przepuszczalność warstw wodonośnych i występowanie pomiędzy nimi utworów półprzepuszczalnych. Generalnie jednak wody wszystkich pięter/poziomów wodonośnych odpływają do naturalnych stref drenażu. Oddziaływanie ujęć zaburza ten kierunek tylko lokalnie na niewielkich obszarach.

Zgodnie z Planem gospodarowania wodami na obszarze dorzecza Wisły przyjętym rozporządzeniem Rady Ministrów z dnia 18 października 2016 r. w sprawie Planu gospodarowania wodami na obszarze dorzecza Wisły (Dz. U. z 2016 r. poz. 1911), JCWPd 102 jest monitorowana i zagrożona nieosiągnięciem celów środowiskowych. Jej stan ilościowy oceniono na dobry, natomiast stan chemiczny na słaby. Jest to JCWPd dostarczająca średnio powyżej 100 m<sup>3</sup> wody na dobę. Za cel środowiskowy ustalono dobry stan ilościowy i dobry stan chemiczny. W przypadku tej JCWPd zastosowano odstępstwo i przedłużono termin osiągnięcia celu ze względu na brak możliwości technicznych. Termin osiągnięcia dobrego stanu wyznaczono na 2027 rok.

Na obszarze miasta Skarżysko - Kamienna znajduje się 1 punkt monitoringu jakości zwykłych wód podziemnych. Jakość wód podziemnych w 2017 roku została określona według klasyfikacji podanej w rozporządzeniu Ministra Środowiska z dnia 21 grudnia 2015 r. w sprawie kryteriów i sposobu oceny stanu jednolitych części wód podziemnych (Dz. U. z 2016 r. poz. 85). Numer otworu 412 Skarżysko - Kam. O głębokości 42 m do stropu warstwy wodonośnej. Charakter zwierciadła - napięte. Punkt zlokalizowany jest na terenie zabudowy miejskiej. Jakość wody w punkcie w latach 2014, 2015, 2016 i 2017 - II klasa. Wskazuje się, że O<sub>2</sub> to wskaźnik w granicach stężeń III klasy jakości wykazany w 2017 roku [źródło: Wyniki klasyfikacji i oceny stanu wód podziemnych w województwie świętokrzyskim w roku 2017, Kielce WIOŚ 2018 r.].

Na obszarze objętym projektem planu nie występują obszary szczególnego zagrożenia powodziowego.

### 3.5. CHARAKTERYSTYKA WARUNKÓW KLIMATYCZNYCH, STANU JAKOŚCI POWIETRZA I HIGIENY ATMOSFERY

Obszar miasta znajduje się w granicach Małopolskiego Regionu Klimatycznego (Martyn, Okołowicz), a równocześnie w granicach klimatycznej Krainy Gór Świętokrzyskich, o cechach klimatu typowego dla obszarów wyżynnych. Według Gumińskiego należy do Częstochowsko-Kieleckiej dzielnicy klimatycznej. Okres wegetacyjny jest krótki – 210 dni, od początków kwietnia do początków listopada.

Według obowiązujących przepisów, ocena jakości powietrza dokonywana jest w ramach państwowego monitoringu środowiska. Na potrzeby ustalenia odpowiedniego sposobu oceny jakości powietrza wojewoda dokonuje przynajmniej co pięć lat klasyfikacji stref, odrębnie pod kątem poziomu każdej substancji, wyodrębniając strefy w których przekroczone są wartości kryterialne (dopuszczalne, progowe) oraz co roku dokonuje oceny poziomu substancji w powietrzu w danej strefie, a następnie dokonuje klasyfikacji stref. Wykonawcą, w imieniu Wojewody Świętokrzyskiego, obu ocen jest Wojewódzki Inspektorat Ochrony Środowiska w Kielcach.

Zaliczenie strefy do określonej klasy zależy od stężeń zanieczyszczeń występujących na jej obszarze i wiąże się z określonymi wymaganiami, co do działań na rzecz poprawy jakości powietrza (w przypadku, gdy nie są spełnione określone kryteria) lub na rzecz utrzymania tej jakości (jeżeli spełnia ona przyjęte standardy). Na podstawie przeprowadzonych badań stwierdzono [„Roczna ocena jakości powietrza w województwie świętokrzyskim. Raport wojewódzki za rok 2020” Kielce GIOŚ 2021] przekroczenia pyłów i benzo(a)pirenu oraz poziomu celu długoterminowego ozonu.

Tabela 1. Klasy strefy świętokrzyskiej dla poszczególnych zanieczyszczeń, uzyskane w ocenie rocznej dokonanej z uwzględnieniem kryteriów ustanowionych w celu ochrony zdrowia w roku 2020

|                      | SO <sub>2</sub> | NO <sub>2</sub> | PM10 | Pb | C <sub>6</sub> H <sub>6</sub> | CO | As | Cd | Ni | B(a)P | PM2,5           | O <sub>3</sub> |
|----------------------|-----------------|-----------------|------|----|-------------------------------|----|----|----|----|-------|-----------------|----------------|
| strefa świętokrzyska | A               | A               | C    | A  | A                             | A  | A  | A  | A  | C     | A***/<br>C1**** | A*/D2**        |

\*według poziomu docelowego

\*\*według poziomu celu długoterminowego

Źródło: Roczna ocena jakości powietrza w województwie świętokrzyskim. Raport wojewódzki za rok 2020, GIOŚ Kielce kwiecień 2021 r.

Zaliczenie strefy do określonej klasy zależy od stężeń zanieczyszczeń występujących na jej obszarze i wiąże się z określonymi wymaganiami, co do działań na rzecz poprawy jakości powietrza (w przypadku, gdy nie są spełnione określone kryteria) lub na rzecz utrzymania tej jakości (jeżeli spełnia ona przyjęte standardy).

Na podstawie przeprowadzonych badań stwierdzono, że na obszarze strefy świętokrzyskiej, stwierdzono przekroczenia pyłów i benzo(a)pirenu oraz stwierdzono, że przekroczone zostało poziom celu długoterminowego ozonu.



Do najważniejszych niekorzystnych zjawisk wymuszających działania w zakresie ochrony powietrza przed zanieczyszczeniem zalicza się:

- emisja zorganizowana, pochodząca ze źródeł punktowych (przemysł, usługi, lokalne kotłownie, z ogrzewania budynków mieszkalnych tzw. niska emisja),
- emisja niezorganizowana, tj. emisję substancji wprowadzanych do powietrza bez pośrednictwa przeznaczonych do tego celu środków technicznych np. spawanie czy lakierowanie wykonywane poza obrębem warsztatu czy spalanie na powierzchni ziemi jak wypalanie traw, itp.,
- emisja ze źródeł liniowych i powierzchniowych (drogi).

Dla województwa świętokrzyskiego opracowane zostały programy ochrony powietrza (POP), zawierające listy działań i przedsięwzięć naprawczych, których realizacja pozwoli uzyskać wymierne efekty w zakresie poprawy jakości powietrza. Dotychczas przyjęte uchwałami Sejmiku Województwa Świętokrzyskiego zostały:

- *Obowiązuje „Aktualizacja Programu ochrony powietrza dla województwa świętokrzyskiego wraz z planem działań krótkoterminowych”* przyjęta Uchwałą Nr XVII/248/15 Sejmiku Województwa Świętokrzyskiego z dnia 27 listopada 2015 r. Aktualizacja POP przewiduje realizację szeregu działań naprawczych w obszarze planowanie przestrzenne, w tym m.in.: wprowadzenie w dokumentach planistycznych zapisów dotyczących:
  - ograniczeń w lokalizacji obiektów powodujących wzmożone natężenie ruchu samochodowego (centra logistyczne, handlowe i.in.);
  - stosowania systemów grzewczych ograniczających negatywny wpływ na jakość powietrza atmosferycznego;
  - rozwoju zieleni i terenów zielonych.

Ponadto strategię działań naprawczych w szerszej perspektywie pod kątem wszystkich komponentów środowiska przyrodniczego zawiera „Program ochrony środowiska dla województwa świętokrzyskiego na lata 2015-2020 z uwzględnieniem perspektywy do roku 2025” przyjęty Uchwałą Nr XX/290/16 Sejmiku Województwa Świętokrzyskiego w dniu 5 lutego 2016 r. Zadania wskazane do realizacji w Programie są spójne z inwestycjami wynikającymi z POP.

Reasumując, stwierdza się, iż stan czystości powietrza na terenie gminy przedstawia się zadowalająco, o czym świadczy pośrednio zdrowotność lasów (występują jedynie uszkodzenia słabe - I strefa zagrożeń przemysłowych) środowiska szczególnie wrażliwego na zanieczyszczenia zwłaszcza gazowe. Nie występują tu również przekroczenia dopuszczalnych poziomów zanieczyszczeń, stanowiące zagrożenia dla zdrowia ludzi, które stwierdzono na obszarze miasta Kielce i Ożarów. Ponadnormatywne zanieczyszczenie ozonem w kryterium ochrony roślin jest problemem ogólnokrajowym i wymaga podjęcia kompleksowych działań w skali krajowej i europejskiej.

Źródłami niejonizującego promieniowania elektromagnetycznego mającego negatywny wpływ na środowisko są linie przesyłowe energii elektrycznej, stacje elektroenergetyczne, stacje radiowe i telewizyjne, stacje telefonii komórkowej, urządzenia diagnostyczne, niektóre urządzenia przemysłowe. Promieniowanie elektromagnetyczne występuje wokół linii energetycznych wysokiego napięcia, radiostacji, pracujących silników elektrycznych oraz instalacji przemysłowych, urządzeń łączności, domowego sprzętu elektrycznego i elektronicznego.

### 3.6. ZASOBY DZIEDZICTWA KULTUROWEGO

W obszarze projektu planu nie występują stanowiska i strefy archeologicznej ochrony biernej, obejmujące stanowiska archeologiczne zdefiniowane w art. 3, pkt 4 ustawy z dnia 23 lipca 2003 r. o ochronie zabytków i opiece nad i objęte ochroną prawną na podstawie art. 6, ust. 1, pkt 3 cyt. ustawy, które byłyby ujęte w ewidencji zabytków archeologicznych w ramach Archeologicznego Zdjęcia Polski (AZP). Ponadto, na obszarze projektu planu nie występują obiekty objęte ochroną konserwatorską poprzez wpis do rejestru zabytków bądź ujęcie w wojewódzkiej ewidencji zabytków.

Na terenie objętym planem występuje kapliczka przydrożna - figura Serca Jezusa - data powstania nieznana. Pod kapliczką tablica pamiątkowa: „*Nawiedzenie obrazu z Częstochowy z roku 1978. Pożegnanie obrazu do Parafii Majdanów*”.



Fotografia 5. Kapliczka przydrożna na terenie planu [for. archiwum autora, kwiecień 2022 r.]

### 3.7. OCENA POTENCJALNYCH ZMIAN STANU ŚRODOWISKA W PRZYPADKU BRAKU REALIZACJI USTALEŃ PROJEKTU PLANU

W przypadku zaniechania realizacji ustaleń projektu planu, środowisko omawianego terenu, w zakresie wielu geokomponentów pozostanie niezmienione w stosunku do stanu istniejącego - w zakresie szaty roślinnej oraz fauny, wód powierzchniowych i podziemnych. W tej sferze wariant polegający na braku opracowania planu miejscowego będzie korzystny wpływ ze środowiskowego punktu widzenia - jako nie ingerujący w stan środowiska. Przekształceniom nie uległyby takie komponenty jak krajobraz, gleby, wody powierzchniowe i podziemne oraz szata roślinna. Stan aerosanitarny nie będzie narażony na zanieczyszczenie. Środowisko gruntowo - wodne nie ulegnie presji ze względu na powstające odpady i niebezpieczeństwo przedostania się substancji do gleb i ziemi. Obecnie na terenie nie występują obiekty mogące stwarzać zagrożenia przekroczenia standardów środowiska w zakresie czystości wód, powietrza itd. Stąd obciążenie antropogeniczne jest obecnie nieduże, a zmiany wprowadzone na skutek realizacji zamierzeń projektu planu będą musiały być poddane monitoringowi i badaniom jakości realizacji i eksploatacji.

#### 4. CELE OCHRONY ŚRODOWISKA USTANOWIONE NA SZCZEBLU MIĘDZYNARODOWYM, WSPÓLNOTOWYM I KRAJOWYM, ISTOTNE Z PUNKTU WIDZENIA PROJEKTOWANEGO DOKUMENTU

Dokumentami rangi międzynarodowej o charakterze przestrzennym, stanowiącym podstawę do formułowania celów ochrony środowiska w programach krajowych są konwencje międzynarodowe, ratyfikowane przez Polskę, m.in.:

- A. Konwencja Berneńska- Konwencja o ochronie gatunków dzikiej flory i fauny europejskiej oraz ich siedlisk naturalnych, zawarta w Bernie w 1979 r., zobowiązująca poszczególne państwa do ochrony siedlisk dzikiej fauny na swoim terytorium, zwłaszcza gatunków ginących i zagrożonych, migrujących i endemicznych. Gatunki te zostały wymienione w załącznikach. Ponadto określono ściśle zakazane sposoby i środki odłowu dzikich zwierząt. Państwa, które ratyfikowały Konwencję zgadzają się na ochronę siedlisk tych gatunków w swoich planach i polityce rozwoju oraz na zwrócenie szczególnej uwagi na obszary, które są ważne dla gatunków wędrownych podanych w załącznikach do tej Konwencji. Na terenie opracowania występują zwierzęta umieszczone w II załączniku do tej Konwencji jako ściśle chronione.
- B. Konwencja o różnorodności biologicznej podpisana w Rio de Janeiro w 1992 r.
- C. Konwencja Genewska w sprawie transgranicznego zanieczyszczenia powietrza na dalekiej odległości z 1979 r. wraz z II protokołem siarkowym z 1994 r. (Oslo),
- D. Konwencja ONZ o ochronie różnorodności biologicznej z Rio de Janeiro, 1992 r.,
- E. Ramowa Konwencja Narodów Zjednoczonych w sprawie zmian klimatu z Rio de Janeiro - 1992 r.,
- F. Ramowa Konwencja Narodów Zjednoczonych w sprawie zmian klimatu z Kioto - 1997 r. wraz Protokołem.,
- G. Konwencja Bońska - Konwencja o ochronie wędrownych gatunków dzikich zwierząt, zawarta w Bonn w 1979 r., zobowiązująca do ochrony i w miarę możliwości odtworzenia siedlisk gatunków wędrownych, zapobiegania, usuwania, rekompensowania lub zmniejszania skutków uniemożliwiających lub pogarszających wędrówkę gatunków
- H. Europejska Konwencja Krajobrazowa, sporządzona we Florencji dnia 20 października 2000 r.

Ramy działań Wspólnoty Europejskiej w dziedzinie ochrony środowiska oparte są o programy. Polska jako członek Unii Europejskiej jest zobowiązany do dostosowania swoich działań do polityki Unii Europejskiej. Cele określone w powyższych dokumentach ustanowionych na szczeblu światowym są zbyt ogólne, aby odnieść się do celów miejscowego planu zagospodarowania przestrzennego ustanawianego dla polskiej gminy. Stąd odniesiono się do obecnie obowiązującego [7 Programu Działań Wspólnoty Europejskiej](#) w dziedzinie Środowiska przyjętego decyzją Parlamentu Europejskiego i Rady nr 1386/2013/UE w sprawie ogólnego unijnego programu działań do 2020 r. pod nazwą: „Dobra jakość życia z uwzględnieniem ograniczeń naszej planety” (Dz. Urz. L347 z 28.12.2013 r.). Decyzja zobowiązuje instytucje Unii i państwa członkowskie do podejmowania działań służących osiągnięciu celów priorytetowych Siódmego Programu, który stanowi załącznik aktu, a wszelkie organy publiczne do współpracy z przedsiębiorstwami, partnerami społecznymi, społeczeństwem europejskim i obywatelami w realizacji programu.

##### *Cele priorytetowe Siódmego Programu to:*

- ochrona, zachowanie i poprawa kapitału naturalnego Unii,
- przekształcenie Unii w zasobooszczędną, zieloną i konkurencyjną gospodarkę niskoemisyjną,
- ochrona obywateli Unii przed związanymi ze środowiskiem presjami i zagrożeniami dla zdrowia, i dobrostanu,

- maksymalizacja korzyści z prawodawstwa środowiskowego, doskonalenie wiedzy i bazy dowodowej w zakresie środowiska i ochrony klimatu,
- zabezpieczenie inwestycji ekologicznych i wspieranie zrównoważonych miast,
- lepsze uwzględnianie w działaniach bardziej spójnej polityki środowiskowej i efektywne podejmowanie wyzwań międzynarodowych, dotyczących środowiska i klimatu.

Projekt dokumentu uwzględnia powyższe cele poprzez szerzenie wiedzy z zakresu ekologii i ochrony środowiska (powstanie ogrodów jordanowskich i in.).

Postanowienia dokumentów ustanowionych na szczeblu krajowym:

1. *Polska 2030 - Trzecia fala nowoczesności" długookresowa strategia rozwoju kraju*

Priorytet dla Polski przyjęty w związku ze Strategią „Europa 2030”

„Wzrost efektywności energetycznej, wykorzystanie OZE, redukcja emisji CO<sub>2</sub>”

Cel 7 - Zapewnienie bezpieczeństwa energetycznego oraz ochrona i poprawa stanu środowiska

Projekt planu realizuje poniższe kierunki interwencji:

Kierunek interwencji - Zwiększenie poziomu ochrony środowiska przez następujące działania: ochrona czystości wód - redukcja zanieczyszczeń i związków biogennych (azot, fosfor) odprowadzanych do wód oraz sanitacja wsi; wprowadzenie monitorowania i ochrony różnorodności biologicznej i przeciwdziałanie fragmentacji ekosystemów; ustanowienie narzędzi finansowania różnorodności biologicznej (w tym podnoszenie świadomości ekologicznej obywateli); opracowanie i wdrożenie strategicznego planu adaptacji do zmian klimatu; wprowadzenie instrumentów polityki publicznej integrujących działania w poszczególnych sektorach (gospodarki wodnej, rolnictwa, leśnictwa, transportu, zdrowia, budownictwa, gospodarki przestrzennej, gospodarki morskiej, turystyki, energetyki) dla zwiększenia ochrony klimatu.

2. *Polityka energetyczna Polski do 2030 roku*

Cele w zakresie ograniczania oddziaływania energetyki na środowisko:

- I. Ograniczenie emisji CO<sub>2</sub> do 2020 roku przy zachowaniu wysokiego poziomu bezpieczeństwa energetycznego.
- II. Ograniczenie emisji SO<sub>2</sub> i NO<sub>x</sub> oraz pyłów (PM10 i PM 2,5) do poziomów wynikających z obecnych i projektowanych regulacji unijnych.
- III. Ograniczenie negatywnego oddziaływania energetyki na stan wód powierzchniowych i podziemnych.
- IV. Minimalizacja składowania odpadów poprzez jak najszersze wykorzystanie ich w gospodarce.
- V. Zmiana struktury wytwarzania energii w kierunku technologii niskoemisyjnej.

Projekt planu uwzględnia wszystkie cele ustanowione w nadrzędnych dokumentach odnoszące się do rozwoju w oparciu o zasoby endogeniczne oraz wzmacnianie ośrodków miejskich poprzez zwiększanie konkurencyjności. Przedmiotowy dokument został więc oparty o postanowienia wyżej wymienionych dokumentów, ustanowionych na szczeblu międzynarodowym, krajowym i wspólnotowym.

## **5. ANALIZA I OCENA PRZEWIDYWANEGO ZNACZĄCEGO ODDZIAŁYWANIA, W TYM NA CELE I PRZEDMIOT OCHRONY OBSZARU NATURA 2000 ORAZ NA INTEGRALNOŚĆ TEGO OBSZARU**

Poniżej przedstawiono w sposób syntetyczny przewidywane oddziaływanie ustaleń zmiany planu na poszczególne geokomponenty.

Tabela 2. Syntetyczne i uproszczone przewidywane oddziaływanie ustaleń planu na poszczególne geokomponenty

| Element środowiska                      | Charakter oddziaływania |   |   |    |   |    |    |   |   |   |   |
|---|-------------------------|---|---|----|---|----|----|---|---|---|---|
|   | P                       | N | O | Nd | B | Po | Sk | C | S | K | D |
| Flora i fauna, różnorodność biologiczna |                         | X |   | X  | X |    | X  |   |   |   | X |
| Wody powierzchniowe i podziemne         | X                       | X |   | X  | X | X  | X  |   | X |   | X |
| Gleba i powierzchnia terenu,            |                         | X |   | X  | X |    |    |   | X |   | X |
| Zasoby naturalne                        |                         |   |   |    |   |    |    |   |   |   |   |
| Powietrze, klimat akustyczny            | X                       | X |   | X  | X | X  | X  | X |   |   | X |
| Klimat                                  | X                       | X |   | X  | X | X  |    |   |   |   | X |
| Krajobraz                               | X                       | X | X | X  | X |    |    |   |   |   | X |
| Obszary Natura 2000                     |                         |   |   |    |   |    |    |   |   |   |   |
| Zabytki                                 |                         |   |   |    |   |    |    |   |   |   |   |
| Zdrowie ludności                        | X                       |   | X |    | X | X  |    |   |   |   | X |
| Dobra materialne                        | X                       |   |   |    |   |    |    |   |   |   |   |

Oznaczenia: oddziaływania P - pozytywne, N- negatywne, B - bezpośrednie, Po - pośrednie, Sk - skumulowane, C - chwilowe, S - stałe, K -krótkoterminowe, D - długoterminowe, O - odwracalne, Nd - nieodwracalne.

## 5.1. OCENA ZGODNOŚCI POSTANOWIEŃ PROJEKTU DOKUMENTU Z AKTAMI PRAWNYMI DOTYCZĄCYMI FORM OCHRONY PRZYRODY

Teren objęty projektem planu położony jest poza granicami obszarów objętych ochroną na podstawie przepisów ustawy z dnia 16 kwietnia 2004 r. o ochronie przyrody. Obszar Natura 2000 Lasy Skarżyskie PLH260011 oddalony jest o ok. 1 km od granic opracowania. Użytek ekologiczne Bagno śródleśne położony w granicach Obszar Natura 2000 Lasy Skarżyskie PLH260011 oddalony jest o ok. 1 km. Natomiast Konecko-Łopuszniański Obszar Chronionego Krajobrazu oddalony jest o ok. 0,5 km od terenu objętego projektem planu.

### Konecko - Łopuszniański Obszar Chronionego Krajobrazu

Najważniejszą regionalną funkcją opisywanego OChK jest **ochrona wód powierzchniowych i podziemnych**. Węzłowe położenie hydrograficzne sprawia, że na obszarze tym położone są źródła ważnych gospodarczo rzek oraz tereny zasilania istotnych zbiorników wód podziemnych. Kompleksy leśne mają duże znaczenie wodochronne.

Dla Konecko - Łopuszniańskiego Obszaru Chronionego Krajobrazu obowiązuje Uchwała Sejmiku Województwa Świętokrzyskiego Nr XXXV/616/13 z dnia 23 września 2013 roku dotycząca wyznaczenia Konecko - Łopuszniańskiego Obszaru Chronionego Krajobrazu (Dz. U. Woj. Święt. poz. 3308).

Działania w zakresie czynnej ochrony ekosystemów (§ 3 Uchwały):

- 1) zachowanie i ochrona zbiorników wód powierzchniowych naturalnych i sztucznych, utrzymanie meandrów na wybranych odcinkach cieków;
- 2) zachowanie śródpolnych i śródleśnych torfowisk, terenów podmokłych, oczek wodnych, polan, wrzosowisk, muraw, niedopuszczenie do ich uproduktywienia lub też sukcesji;
- 3) utrzymanie ciągłości i trwałości ekosystemów leśnych;
- 4) zachowanie i ewentualne odtwarzanie lokalnych i regionalnych korytarzy ekologicznych;
- 5) ochrona stanowisk chronionych gatunków roślin, zwierząt i grzybów;
- 6) szczególna ochrona ekosystemów i krajobrazów wyjątkowo cennych, poprzez uznawanie ich za rezerваты przyrody, zespoły przyrodniczo-krajobrazowe i użytki ekologiczne;
- 7) zachowanie wyróżniających się tworów przyrody nieożywionej.

Na Obszarze zakazuje się (§ 4 ust. 1 Uchwały):

- 1) zabijania dziko występujących zwierząt, niszczenia ich nor, legowisk, innych schronień i miejsc rozrodu oraz tarlisk, złożonej ikry, z wyjątkiem amatorskiego połowu ryb oraz wykonywania czynności związanych z racjonalną gospodarką rolną, leśną, rybacką i łowiecką;
- 2) likwidowania i niszczenia zadrzewień śródpolnych, przydrożnych i nadwodnych, jeżeli nie wynikają one z potrzeby ochrony przeciwpowodziowej i zapewnienia bezpieczeństwa ruchu drogowego lub wodnego lub budowy, odbudowy, utrzymania, remontów lub naprawy urządzeń wodnych;
- 3) dokonywania zmian stosunków wodnych, jeżeli służą innym celom niż ochrona przyrody lub zrównoważone wykorzystanie użytków rolnych i leśnych oraz racjonalna gospodarka wodna lub rybacka;
- 4) likwidowania naturalnych zbiorników wodnych, starorzeczy i obszarów wodno-błotnych.

Zakazy, o których mowa w ust. 1 nie dotyczą (§ 4 ust. 2 Uchwały):

- 1) terenów objętych ustaleniami studium uwarunkowań i kierunków zagospodarowania przestrzennego gmin oraz miejscowych planów zagospodarowania przestrzennego, dla których przeprowadzona ocena oddziaływania na środowisko wykazała brak znacząco negatywnego wpływu na ochronę przyrody obszaru chronionego krajobrazu;
- 2) terenów objętych ustaleniami projektów planów zagospodarowania przestrzennego lub projektów studiów uwarunkowań i kierunków zagospodarowania przestrzennego, dla których przeprowadzona strategiczna ocena oddziaływania na środowisko wykazała brak znacząco negatywnego wpływu na ochronę przyrody obszaru chronionego krajobrazu;
- 3) realizacji przedsięwzięć mogących znacząco oddziaływać na środowisko, dla których procedura dotycząca oceny oddziaływania na środowisko wykazała brak znacząco negatywnego wpływu na ochronę przyrody obszaru chronionego krajobrazu;
- 4) ustaleń warunków zabudowy dla zabudowy mieszkaniowej jednorodzinnej i zabudowy zagrodowej oraz obiektów i urządzeń budowlanych niezbędnych do jej użytkowania, pod warunkiem zapewnienia minimum 30% powierzchni biologicznie czynnej na danym terenie.

Zgodnie z art. 24 ust. 2 ustawy z dnia 16 kwietnia 2004 r. o ochronie przyrody (tj. Dz. U. z 2016 r. poz. 2134, z późn. zm.) zakazy obowiązujące na obszarach chronionego krajobrazu nie dotyczą:

1. wykonywania zadań na rzecz obronności kraju i bezpieczeństwa państwa;
2. prowadzenia akcji ratowniczej oraz działań związanych z bezpieczeństwem powszechnym;
3. realizacji inwestycji celu publicznego;
4. wykonywania zadań wynikających z planu ochrony, zadań ochronnych lub planu zadań ochronnych.

Tabela 3. Analiza zgodności zagospodarowania z działaniami w zakresie czynnej ochrony ekosystemów K-ŁOChK

| L.p. | Działania w zakresie czynnej ochrony ekosystemów K-ŁOChK  | Analiza zgodności  |
|------|---|--|
| 1.   | Zachowanie i ochrona zbiorników wód powierzchniowych naturalnych i sztucznych, utrzymanie meandrów na wybranych odcinkach cieków.                                     | Na terenie zmiany planu zostanie zachowany zbiornik wodny jak i rzeka w jej naturalnym przebiegu.  |
| 2.   | Zachowanie śródpolnych i śródleśnych torfowisk, terenów podmokłych, oczek wodnych, polan, wrzosowisk, muraw, niedopuszczenie do ich uproduktywienia lub też sukcesji. | Na terenie planu brak śródpolnych i śródleśnych torfowisk, terenów podmokłych, oczek wodnych, polan, wrzosowisk czy muraw.   |
| 3.   | Utrzymanie ciągłości i trwałości ekosystemów leśnych.   | Ustalenia planu zachowują kompleks leśny, nie powodują przerwania jego ciągłości i trwałości. Wycinka drzew będzie mieć miejsce poza wydzieleniami leśnymi na terenach użytkowanych rekreacyjnie.  |
| 4.   | Zachowanie i ewentualne odtwarzanie lokalnych i regionalnych korytarzy ekologicznych.   | Na terenie planu występuje lokalny korytarz związany z rzeką Bernatką w postaci doliny rzecznej oraz zbiornika wodnego, od zachodu przebiega korytarz ekologiczny lądowy, zajmujący kompleks leśny. Ustalenia planu nie będą oddziaływać na lokalne i regionalne korytarze ekologiczne. Plan pozostawia te tereny bez zmian.   |
| 5.   | Ochrona stanowisk chronionych gatunków roślin, zwierząt i grzybów.  | Teren, gdzie plan przewiduje rozszerzenie obecnie funkcjonujących usług rekreacji, sportu itp. mogą zachodzić chronione gatunki roślin, zwierząt i grzybów. Teren położony jest pomiędzy kompleksem leśnym, nad zbiornikiem wodnym i rzeką Bernatką. Przewiduje się, że zwierzęta na skutek antropopresji korzystać z bardziej dogodniejszych dla nich (np. pod względem żerowania czy schronień) terenów, od tych które występują na terenie planowanego zamierzenia. |
| 6.   | Szczególna ochrona ekosystemów i krajobrazów wyjątkowo cennych, poprzez uznawanie ich za rezerваты przyrody, zespoły przyrodniczo-krajobrazowe i użytki ekologiczne.  | Teren znajduje się częściowo na terenie kompleksu leśnego i doliny rzeki Bernatki. Te tereny, które uznaje się za cenne plan pozostawia bez zmian.   |
| 7.   | Zachowanie wyróżniających się tworów przyrody nieożywionej.   | W granicach projektu planu brak jest wyróżniających się tworów przyrody nieożywionej.  |

Rzeka Bernatka przepływająca przez obszar opracowania jest rzeką III rzędu i stanowi dopływ Kamiennej. Jej źródło znajduje się na terenie K-ŁOChK. Ustalenia planu nie będą mieć wpływu na górne odcinki rzeki położone na terenie Konecko-Łopuszniańskiego Obszaru Chronionego Krajobrazu. Istotne jest więc takie regulowanie rzeki w powiększonym zbiorniku wodnym „Bernatka”, aby nie zakłócić stosunków wodnych poniżej biegu rzeki. Jakość wód w górnym biegu rzeki Bernatki, a na takim odcinku zlokalizowany jest projekt planu, ma znaczenie dla ochrony wód rzeki Kamiennej.

Brak podstaw do stwierdzenia oddziaływania ustaleń projektu planu na przyrodę Konecko-Łopuszniańskiego Obszaru Chronionego Krajobrazu. Ze względu na położenie poza jego granicami nie obowiązują zakazy wymienione w § 4 ani odstępstwa od zakazów ww. Uchwały.

## 5.2. ODDZIAŁYWANIE NA CELE I PRZEDMIOT OCHRONY OBSZARU NATURA 2000

Obszar Natura 2000 Lasy Skarżyskie PLH260011 oddalony jest o ok. 1 km od granic planu. Dla Lasów Skarżyskich do tej pory nie został ustanowiony plan zadań ochronnych. Na terenie obszaru występują następujące typy siedlisk przyrodniczych: 4030, 6230, 6410, 7140, 9130, 9170, 91D0, 91E0, 91P0 oraz gatunki objęte art. 4 dyrektywy 2009I147IWE i gatunki wymienione w załączniku II do dyrektywy 92I43IEWG: 1352, 1337, 1065, 1060, 1037, 1084.

Wśród zagrożeń i presji na obszar (SDF) wymienia się:

- gospodarka roślinnością wodną i przybrzeżną na potrzeby odwodnienia
- Regulowanie (prostowanie) koryt rzecznych i zmiana przebiegu koryt rzecznych
- leśnictwo
- drogi kolejowe, w tym TGV
- zarzucenie pasterstwa, brak wypasu
- usuwanie martwych i umierających drzew
- pozbywanie się odpadów z gospodarstw domowych / obiektów rekreacyjnych
- drogi, autostrady
- Wydobywanie torfu
- Odpady, ścieki
- ścieżki, szlaki piesze, szlaki rowerowe
- zalesianie terenów otwartych

Zamierzenia projektu planu nie będą powodować bezpośrednio któregoś z ww. zagrożeń. W dłuższej perspektywie czasowej można przewidzieć presję ludzi w postaci penetracji kompleksu leśnego na skutek realizacji zamierzeń planu. Natomiast planie nie przewiduje bezpośrednio budowy „ścieżek, szlaków pieszych, szlaków rowerowych”. Z tego względu stwierdza się brak negatywnego oddziaływania ustaleń projektu planu na obszar Natura 2000 Lasy Skarżyskie PLH260011 oraz na przedmioty jego ochrony. Położenie poza granicami obszaru Natura 2000 Lasy Skarżyskie PLH260011 pozwala stwierdzić tu brak negatywnego oddziaływania ustaleń projektu planu na sam obszar oraz na przedmioty jego ochrony.

Ocenę oddziaływania ustaleń projektu planu na integralność obszaru przeprowadzono biorąc pod uwagę:

- stopień oddziaływania ustaleń na przedmioty ochrony,
- skalę zmian w stosunku do obecnego użytkowania terenów,
- skalę zmian w stosunku do optymalnego (pożądanego) użytkowania terenu.

Korytarz ekologiczny nie jest formą ochrony przyrody, zgodnie z przepisami ustawy o ochronie przyrody. Jednak jego funkcjonowanie konieczne jest do zachowania ciągłości i integralności sieci Natura 2000. Przez obszar opracowania przebiega korytarz ekologiczny Częstochowa - wschód. Ponadto wskazuje się tu wody korytarz ekologiczny w postaci rzeki Bernatki i Zalewu Bernatka. Ustalenia planu nie będą oddziaływać na lokalne i regionalne korytarze ekologiczne - rzeka Bernatka pozostaje bez zmian w ustaleniach planu, Zalew zostaje powiększony, natomiast kompleks leśny pozostaje w dalszym przeznaczeniu. Ustalenia planu wykluczają niebezpieczeństwo negatywnego wpływu na integralność obszarów Natura 2000 położonych poza granicami tych terenów.



### 5.3. ODDZIAŁYWANIE NA ŚWIAT ROŚLIN I ZWIERZĄT ORAZ BIORÓŻNORODNOŚĆ

Cały teren położony jest w sąsiedztwie dużego kompleksu leśnego, na terenie którego występują cenne gatunki zwierząt i roślin. Można więc przypuszczać, że na obszarze projektu planu może występować część z nich. Na terenach przeznaczonych pod rozwój usług sportu i rekreacji, siedliska utracą gatunki roślin i zwierząt co będzie mieć wpływ na bioróżnorodność tego terenu.

Tereny leśne wiążą się z występowaniem gatunków ptaków i innych zwierząt, dla których sąsiedztwo działających usług (co związane będzie też z płoszeniem) będzie uporczywe i przestanie stanowić miejsce żeru i schronienia. Zmiana użytkowania spowoduje opuszczenie terenu przez te gatunki. Wraz z rozpoczęciem prac będzie generowany hałas mogący stanowić uciążliwość dla gatunków zamieszkujących tereny leśne występujące w pobliżu terenów eksploatacji. Będzie to jednak oddziaływanie średnioterminowe na czas eksploatacji. Oddziaływanie to spowoduje zatrzymanie na tym terenie wyłącznie gatunków przystosowanych do antropopresji i działalności człowieka.

Ustalenia dokumentu mogą się przyczynić do pośredniego oddziaływania na świat zwierzęcy, które będą polegać głównie na:

- ryzyku degradacji środowiska życia zwierząt w obrębie zasięgu prowadzonych robót przy planowanych inwestycjach. Zagrożone będą zwierzęta zamieszkujące te tereny;
- wzmożonym ruchem pojazdów ciężkich po terenie, generujących hałas maszyn, a także ogólny ruch związany z użytkowaniem terenów, co spowodować może płoszenie zwierząt bytujących w pobliżu realizowanej funkcji oraz wzrostem śmiertelności zwierząt w wyniku kolizji z pojazdami;
- fragmentacji siedlisk poprzez grodzenie terenów.

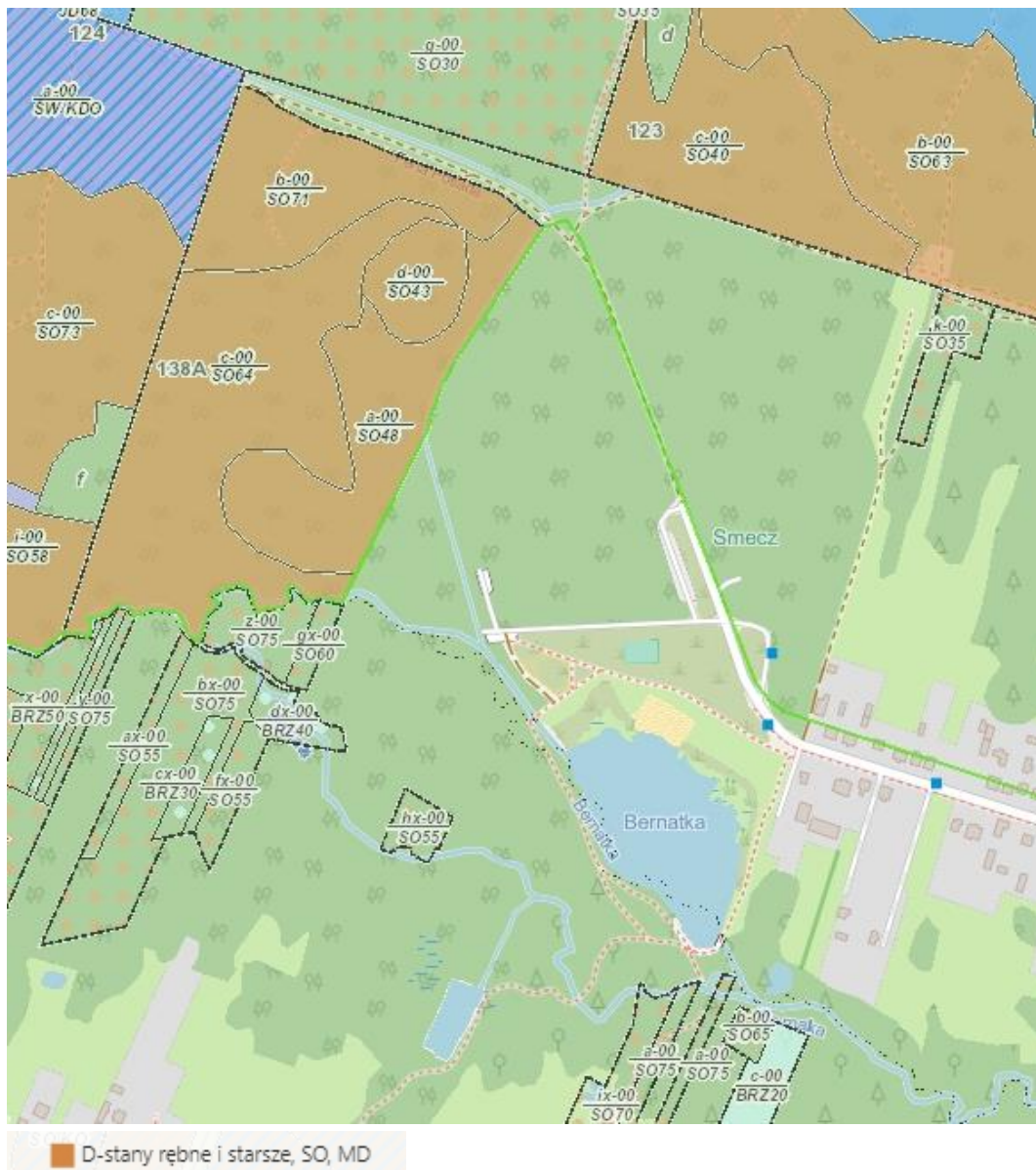
Oddziaływanie odbędzie się w zakresie zmiany przeznaczenia gruntów, przez co należy rozumieć utratę dotychczasowego sposobu użytkowania ziemi. Zmiany te nie mają charakteru znacząco negatywnych.

Niemniej, ze względu na oddziaływanie ustaleń planu na bioróżnorodność należy zastosować działania minimalizujące do których należą:

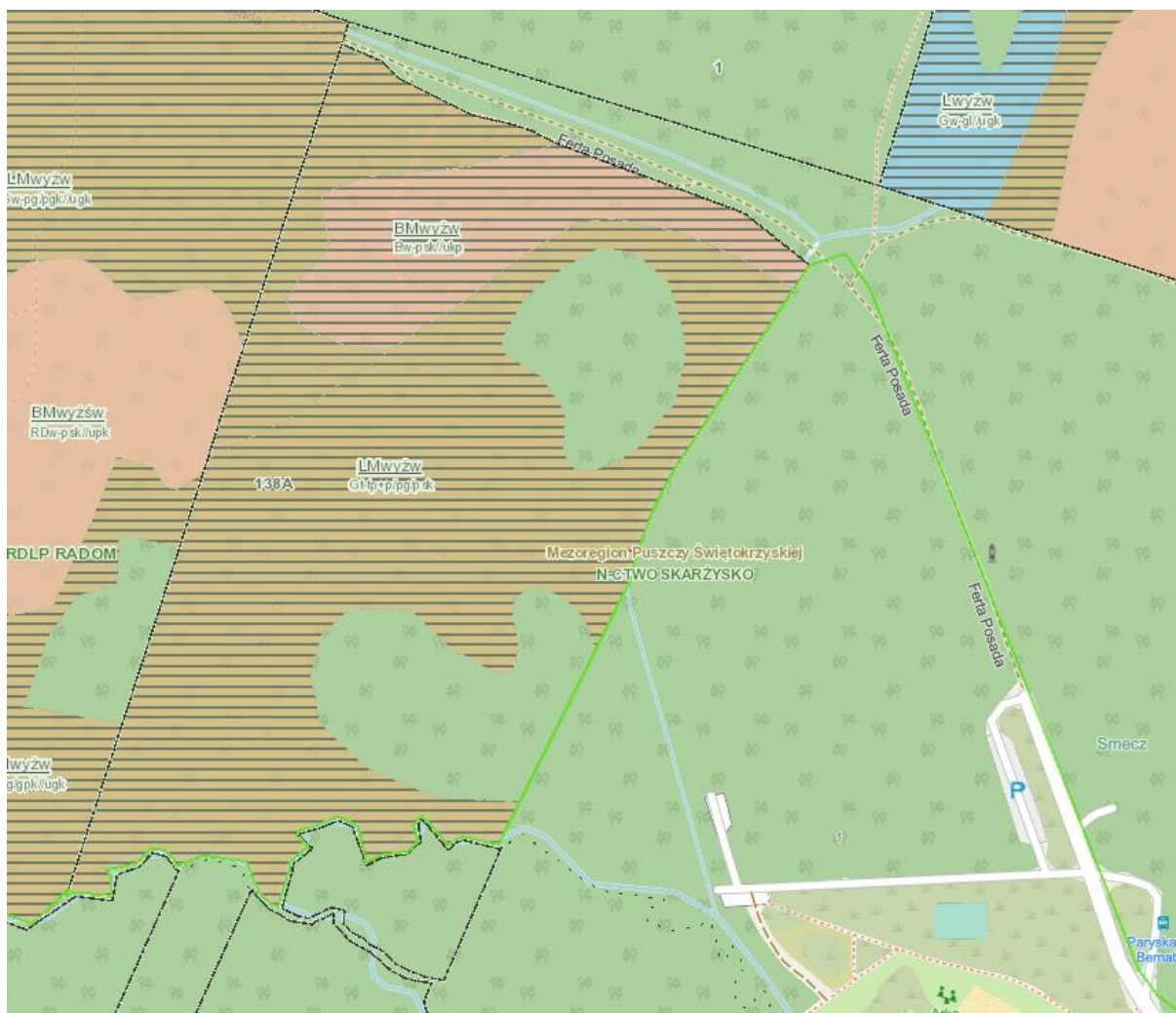
- z uwagi na awifaunę - wycinkę drzew i krzewów przeprowadza się w okresie jesiennym i zimowym (od 16 października do końca lutego);
- pozostawianie starodrzewi oraz drzew dziuplastych w młodszych drzewostanach;
- tereny zajmujące znaczne powierzchnie należałoby pozostawić bez ogrodzenia lub grodzić je w sposób umożliwiający przemieszczanie się drobnych zwierząt tj. z niewielki otworem – „światłem” pod siatką.

W zakresie rozwiązań planistycznych minimalizujących oddziaływanie na bioróżnorodność terenu, które mogą być wpisane do ustaleń projektu planu uwzględniono wysoki odsetek powierzchni biologicznie czynnej.

Teren objęty planem przewiduje wycinkę drzew na terenach UR.1, UR.2, UR.US.1, UR.UT.1 i UR.UT.2. Wobec braku planów zagospodarowania terenu brak jest informacji jaki stopień terenu zostanie objęty wycinką. W Banku Danych o Lasach brak jest informacji na temat drzewostanu tego terenu, ponieważ nie został on objęty osobnym oddziałem. Stąd wiadomo, że nie jest tu prowadzona gospodarka leśna (w sensie wykorzystania gospodarczego drzew). Pozostały teren lasów będących pod zarządem Nadleśnictwa Skarżysko pozostaje w dalszym użytkowaniu jako teren ZL.1 do ZL.4.



Rysunek 15. Drzewostany na terenie objętym planem [źródło: Bank Danych o Lasach]



Rysunek 16. Siedliska leśne na terenie objętym planem [źródło: Bank Danych o Lasach]

Ze względu na możliwość występowania dziko występujących zwierząt gatunków objętych ochroną gatunkową stosuje się zapis art. 52 i art. 56 ustawy o ochronie przyrody (t.j. Dz. U. z 2020 r. poz. 55 ze zm.).

Nie przewiduje się tu zagrożeń zarówno dla fauny jak i flory poza standardowymi zagrożeniami związanymi z użytkowaniem tych terenów.

#### **5.4. ODDZIAŁYWANIE NA ZDROWIE LUDZI, KRAJOBRAZ, ZABYTKI I DOBRA MATERIALNE**

*~ Ochrona zdrowia ludzi oraz warunków i jakości życia mieszkańców ~*

Zagrożenia związane z oddziaływaniem na zdrowie ludzi wiązać się będą z etapem realizacji ustaleń projektu planu, poprzez pracę ciężkiego sprzętu. Wynikające z tych prac, emisje zanieczyszczeń do powietrza, pylenie, hałas oraz wibracje mają jednak charakter przejściowy, a jeżeli prace zostaną właściwie zorganizowane i dozorowane nie powinny powodować dużej uciążliwości. Istotne jest również prowadzenie prac przy użyciu sprawnego sprzętu i w odpowiednich warunkach BHP i przeciwpożarowych, co zapobiegnie zaistnieniu sytuacji awaryjnych.

Wiarygodne określenie hałasu związanego z pracami budowlanymi jest możliwe jedynie przy dokładnej znajomości parametrów wpływających na wielkość emisji tj. stanu technicznego, ilości i czasu pracy używanych maszyn. Niezależnie od etapu realizacji inwestycji powinny być wykonane pomiary kontrolne, na podstawie których będzie można sformułować propozycje działań ochronnych.

Negatywne oddziaływanie hałasu związane z realizacją ustaleń planu może zachodzić sezonowo lub przy okazji organizacji dużych imprez sportowych i in. związanych z rekreacją, wypoczynkiem i turystyką. Uciążliwości będą mieć charakter chwilowy lub sezonowy (przewiduje się większe zainteresowanie i użytkowanie w okresie letnim). W przypadku analizowanej inwestycji poziom skumulowanej emisji hałasu nie spowoduje przekroczeń wartości dopuszczalnych. Pozwala to ocenić, że uciążliwość akustyczna planowanej inwestycji będzie mała. W pobliżu projektu planu brak dużych skupisk, osiedli. Obszar projektu planu położony jest na Milicy, z dala od centrum miasta. Mieszkańcy osiedla będą obciążeni zwiększonym ruchem samochodowym, zanieczyszczeniem powietrza oraz stresem związanym z intensywnym użytkowaniem terenu. Przewiduje się, że zmiany te nie będą miały charakteru znaczących.

Reasumując, nie przewiduje się znaczącego negatywnego wpływu ustaleń projektu planu na zdrowie ludzi. Wpływ na zdrowie może wynikać nie z ustaleń planu, a ze sposobu realizacji zagospodarowania terenu. Uciążliwości związane z użytkowaniem będą mieć charakter sezonowy. Należy na tym etapie zastosować wszelkie dostępne normy i przepisy prawne minimalizujące negatywne oddziaływanie na ludzi.

#### *~ Ochrona krajobrazu i zabytków ~*

Krajobraz omawianego terenu jest raczej zamknięty, ograniczony lasem, nieekspozowany. Zmiany w zakresie nowopowstałych usług będą mieć widoczny skutek - przewiduje się powstanie dominant w postaci wież widokowych oraz wysokich obiektów na terenie parku rozrywki. W stosunku do obecnego zagospodarowania będą to duże zmiany. Ich ocena jest subiektywna i w odniesieniu do położenia na uboczu, w sąsiedztwie lasu nie będzie mieć charakteru znaczącego. Nie przewiduje się utraty walorów krajobrazowych.

W obszarze projektu planu nie występują stanowiska i strefy archeologicznej ochrony biernej lub obiekty objęte ochroną konserwatorską poprzez wpis do rejestru zabytków bądź ujęcie w wojewódzkiej ewidencji zabytków.

Biorąc pod uwagę powyższe stwierdza się brak negatywnego oddziaływania ustaleń projektu planu na krajobraz i wartości kulturowe.

### **5.5. PRZEKSZTAŁCENIE NATURALNEGO UKSZTAŁTOWANIA TERENU, WYKORZYSTANIE ZASOBÓW ŚRODOWISKA**

Prace w kierunku posadowienia zabudowy czy budowy dróg, będą wiązać się z przemieszczeniem mas ziemnych, przekształceniem wierzchniej warstwy gleby i zajęciem powierzchni ziemi. Grunt wydobyty przy profilowaniu pozwoli na wyrównanie zaniżeń i nierówności oraz będzie wykorzystany do budowy skarp. W wyniku realizacji funkcji usługowej na etapie inwestycyjnym należy spodziewać się typowych prac budowlanych, prowadzących do przekształcenia obszaru, prace te będą miały charakter przejściowy, a w wyniku ich przeprowadzenia należy prognozować m.in.: przekształcenie przypowierzchniowych struktur

geologicznych, związane z wykonywanymi pracami ziemnymi oraz likwidację aktualnej roślinności w miejscu posadowienia nowych budynków oraz budowy dróg dojazdowych. Przewiduje się, że prace te nie będą mieć dużego zakresu. Wobec czego nie przewiduje się znaczącego oddziaływania projektu planu na ukształtowanie terenu i wykorzystanie zasobów środowiska.

## **5.6. ODDZIAŁYWANIE NA POWIERZCHNIĘ ZIEMI, WODY POWIERZCHNIOWE I WODY PODZIEMNE**

Na skutek realizacji założeń projektu planu dojdzie do degradacji gleb. Niebezpieczna dla gleb jest powierzchniowa erozja wietrzna niszcząca (wskutek wymywania lub zwiewania) wierzchnich, a często także i głębszych warstw gleby oraz przemieszczane cząstek glebowych i składników mineralnych zawartych w glebie do wód powierzchniowych. Ponadto, zachodzi mechaniczne niszczenie roślin i odślanianie ich systemu korzeniowego. Również jakość wód (w szczególności związki biogenne - azot i fosfor) oraz powietrza jest zagrożona ze względu na zanieczyszczenie cząstkami gleby. Ochrona gleb przed erozją wodną jest też zarazem ochroną wód.

## **5.7. WPROWADZANIE GAZÓW I PYŁÓW DO POWIETRZA, EMISJA HAŁASU, PROMIENIOWANIE ELEKTROMAGNETYCZNE I OCHRONA KLIMATU**

Na stan aerosanitarny wpłynąć będzie rozwój funkcji usługowej i turystycznej. Powstanie nowych obiektów z zakresu sportu, edukacji, rozrywki. Bezpośrednio poprzez zanieczyszczenia powietrza, związane z budową i użytkowaniem. Na skutek zagospodarowania tych terenów wzrośnie ruch kołowy, który jest źródłem zanieczyszczeń komunikacyjnych m.in. węglowodorów aromatycznych (WWA), dwutlenku siarki ( $\text{SO}_2$ ), dwutlenku azotu ( $\text{NO}_x$ ), tlenku węgla (CO) oraz substancji pyłowych. Również na etapie budowy wystąpi podwyższona emisja spalin związana z użytkowaniem pojazdów samochodowych i sprzętu budowlanego. W czasie prowadzenia prac budowlanych składowane masy ziemne będą źródłem emisji niezorganizowanej pyłów do powietrza. Będzie to oddziaływanie krótkotrwałe, rozproszone i punktowe w skali obszaru gminy. W domowych piecach grzewczych i lokalnych kotłowniach węglowych często spalanie węgla odbywa się w sposób mało efektywny.

Do pozytywnych kierunków rozwoju należy zaliczyć rozbudowę zbiornika wodnego Biernatka. Funkcjonowanie zbiornika przyczynia się do poprawy mikroklimatu. Skala zmian przewidzianych w projekcie planu wskazuje na brak znacząco negatywnego oddziaływania w zakresie ochrony klimatu.

W czasie realizacji ustaleń planu może nastąpić czasowe pogorszenie jakości powietrza związane z pracą maszyn budowlanych, pylenia z terenu budowy. Uciążliwości te można zminimalizować poprzez odpowiednią organizację robót. W czasie użytkowania terenów należy liczyć się ze zwiększeniem liczby pojazdów. Zwiększenie terenów budowlanych będzie wiązać się też ze zwiększeniem niskiej emisji.

## **5.8. ODDZIAŁYWANIE SKUMULOWANE**

Oddziaływanie skumulowane przeanalizowano pod kątem oddziaływania tego samego zadania na różne elementy środowiska przyrodniczego jak i ustaleń projektu planu względem siebie.

Do możliwych oddziaływań skumulowanych może też dojść w przypadku przekroczenia norm dotyczących ochrony środowiska na terenach przeznaczonych dla usług sąsiadujących z terenami obecnej zabudowy mieszkaniowej. Tereny mieszkaniowe zakwalifikowane są do terenów, dla których określa się dopuszczalne poziomy hałasu, zgodnie z rozporządzeniem Ministra Środowiska z dnia 14 czerwca 2007 r. w sprawie dopuszczalnych poziomów hałasu w środowisku (t. j. Dz.U. z 2014 r. poz. 112). Stąd lokalizacja obiektów usługowych w sąsiedztwie zabudowy mieszkaniowej powinna podlegać stałemu monitoringowi.

Ustalenia dokumentu będą więc miały wpływ na środowisko poza obszarem opracowania. Wprowadzenie nowej zabudowy spowoduje zwiększenie natężenia ruchu kołowego na sąsiednich obszarach, co będzie skutkowało zwiększeniem emisji spalin wzdłuż tras dojazdowych do obszaru. Na tereny przyległe będzie ponadto oddziaływać emisja z zastosowanych systemów grzewczych, nie będą to jednak oddziaływania o znaczącej intensywności.

Z pewnością skutkiem realizacji ustaleń planu będzie zwiększenie presji turystycznej na tereny leśne. Budowa usług może spowodować niekontrolowany ruch pieszy nieoznaczonymi ścieżkami w głąb lasu. *Turystyka na obszarach chronionych, choćby nie wiadomo jak ekstensywna i „przyjazna przyrodzie”, jest formą jej eksploatacji, a nie jej ochrony. Jeśli tylko przynosić będzie zyski - jej natężenie będzie wzrastać, pojawi się grupa osób tym wzrostem zainteresowana i go promująca, aż do poziomu, przy którym zacznie być dla walorów przyrodniczych zagrożeniem* [Jermaczek A. Przegląd Przyrodniczy Tom XXIII Zeszyt 3, 2012 s. 5].

## **5.9. RYZYKO WYSTĄPIENIA POWAŻNEJ AWARII**

Zgodnie z art. 3, pkt. 23 ustawy Prawo ochrony środowiska przez „poważną awarię” rozumie się zdarzenie, w szczególności emisję, pożar lub eksplozję, powstałe w trakcie przemysłowego magazynowania lub transportu, w którym występuje jedna lub więcej niebezpiecznych substancji, prowadzące do natychmiastowego powstania zagrożenia życia lub zdrowia ludzi lub zaistnienie takiego zagrożenia z opóźnieniem, zaś przez „poważną awarię przemysłową” rozumie się poważną awarię w zakładzie” (§ 3 pkt. 24 ustawy). Ustalenia projektu planu nie przewidują lokalizacji zakładów, które zaliczają się do zakładów stwarzających zagrożenie występowania poważnych awarii przemysłowych.

## **6. CHARAKTERYSTYKA ROZWIĄZAŃ MAJĄCYCH NA CELU ZAPOBIEGANIE, OGRANICZENIE LUB KOMPENSACJĘ PRZYRODNICZĄ NEGATYWNYCH ODDZIAŁYWAŃ NA ŚRODOWISKO, MOGĄCYCH BYĆ REZULTATEM REALIZACJI PROJEKTOWANEGO DOKUMENTU**

Na etapie sporządzania projektu planu wprowadzono szereg zmian mających na celu wyeliminowanie negatywnego wpływu na środowisko przyrodnicze oraz aktualizację aktów prawnych obowiązujących na terenie objętym projektem planu.

Organ opracowujący projekt dokumentu wziął pod uwagę ustalenia zawarte w prognozie oddziaływania na środowisko. W projekcie uwzględniono ustalenia wynikające z prognozy, które określają warunki realizacji dokumentu pozwalające na uzyskanie optymalnych efektów w zakresie ochrony środowiska.

Niezależnie od ustaleń projektu planu, na obszarze opracowania obowiązują przepisy odrębne, regulujące normy związane z zainwestowaniem terenu i zachowaniem właściwych standardów jakości poszczególnych elementów środowiska. Należy założyć również,

że rozwój terenów zabudowy usług rekreacji i sportu, usług rekreacji i turystyki a także usług rekreacji będzie prowadzony przy użyciu najlepszych dostępnych technologii, przy użyciu instalacji i z zastosowaniem metod eliminujących przedostawanie się szkodliwych substancji do środowiska. Technologie te powinny funkcjonować na wysokim poziomie ograniczania ewentualnych zagrożeń.

## **7. ROZWIĄZANIA INNE NIŻ W PROJEKTOWANYM DOKUMENCIE, ELIMINUJĄCE LUB OGRANICZAJĄCE NEGATYWNE ODDZIAŁYWANIE NA ŚRODOWISKO**

Standardy realizacji inwestycji nakazują, by na kolejnych etapach również użyć wszelkich możliwych środków prawnych i technicznych, zapewniających maksymalną ochronę środowiska. Nie wskazuje się rozwiązań alternatywnych. Tereny wskazane do rozwoju usług z zakresu rekreacji i sportu czy turystyki są zlokalizowane daleko od śródmieścia, w sąsiedztwie już istniejącego zalewu Bernatka, w sąsiedztwie lasu. Stąd wskazuje się brak alternatywnych miejsc realizacji inwestycji. Ustalenia projektowanego dokumentu godzą interesy wszystkich zainteresowanych stron, są optymalnymi rozwiązaniami zgodnymi z zasadami ekorozwoju i z uwzględnieniem ochrony środowiska.

## **8. INFORMACJE O PRZEWIDYWANYCH METODACH ANALIZY REALIZACJI POSTANOWIEŃ PROJEKTOWANEGO DOKUMENTU ORAZ CZĘSTOTLIWOŚCI JEJ PRZEWODZENIA**

Przewidywane metody analizy realizacji postanowień projektu planu pod kątem wpływu na środowisko mogą się odnosić do:

- oddziaływania projektowanego zagospodarowania terenu,
- przestrzegania ustaleń dotyczących przeznaczenia terenu, ukształtowania zabudowy i zagospodarowania terenu, ustaleń dotyczących wyposażenia w infrastrukturę techniczną, ochrony i kształtowania środowiska oraz ład przestrzennego, ochrony dziedzictwa kulturowego i zabytków.

W zakresie oddziaływania projektowanego zagospodarowania terenu na środowisko:

- w odniesieniu do przedsięwzięć, dla których wydano decyzję o uwarunkowaniach środowiskowych, obowiązywać będzie monitoring środowiska w zakresie i metodach określonych w wydanej decyzji,
- w odniesieniu do całego terenu może to być monitoring państwowy środowiska, prowadzony przez odpowiednie organy administracji państwowej, powołane do badania stanu środowiska lub indywidualnych zamówień, w przypadku, gdy odnoszą się one do obszaru objętego zmianą planu; Monitoring poszczególnych komponentów środowiska prowadzi Wojewódzki Inspektorat Ochrony Środowiska w Kielcach i Państwowy Instytut Geologiczny.

Zaleca się, aby monitoringowi poddać takie elementy środowiska jak: wody powierzchniowe i podziemne, monitoring hydrologiczny i hydrochemiczny (powinien być wykonany poprzez pomiar w stałych punktach raz na rok) i stan powietrza atmosferycznego (czyli monitoring podstawowych parametrów klimatycznych oraz stężeń w powietrzu atmosferycznym głównych zanieczyszczeń SO<sub>2</sub> i NO<sub>x</sub>) oraz dodatkowo wielkopowierzchniowy monitoring wybranych elementów środowiska przyrodniczego poprzez fotointerpretację zdjęć lotniczych wykonywanych, co 10 - 15 lat.

W zakresie realizacji przestrzegania ustaleń projektu planu powinny być okresowe przeglądy zainwestowania obszaru i realizacji zmiany planu, wykonywane przez administrację samorządową na potrzeby oceny prowadzonej polityki przestrzennej. Z ustawy o

planowaniu i zagospodarowaniu przestrzennym wynika, że analiza aktualności dokumentów planistycznych oraz analizy skutków realizacji postanowień projektowanego dokumentu winna być wykonywana nie rzadziej niż raz na kadencję Prezydenta, czyli nie rzadziej niż co 5 lat.

## 9. INFORMACJE O MOŻLIWOŚCI TRANSGRANICZNEGO ODDZIAŁYWANIA USTALEŃ PROJEKTU ZMIANY PLANU NA ŚRODOWISKO

Transgraniczne oddziaływanie na środowisko, o którym mowa w art. 51 ust. 2, pkt 1 d) ustawy z dnia 3 października 2008 o udostępnianiu informacji o środowisku i jego ochronie, udziale społeczeństwa w ochronie środowiska oraz o ocenach oddziaływania na środowisko (tj. Dz. U. z 2021 r. poz. 2373 ze zm.), oceniane jest w aspekcie granic międzynarodowych. Projekt planu nie zawiera rozstrzygnięć ani nie stwarza możliwości, w wyniku których mogłoby wystąpić transgraniczne oddziaływanie na środowisko. Zagospodarowanie obszaru zmiany planu nie będzie oddziaływać na środowisko terenów położonych poza granicami kraju.

## 10. SPIS RYSUNKÓW, FOTOGRAFII I TABEL

### Spis rysunków:

|   |    |
|---|----|
| Rysunek 1. Załącznik graficzny do projektu przedmiotowego planu .....   | 3  |
| Rysunek 2. Położenie terenu objętego planem na tle granic miasta Skarżysko - Kamienna.....  | 5  |
| Rysunek 3. Lokalizacja terenów objętych planem .....  | 6  |
| Rysunek 4. Wyrzys z obowiązującego Studium miasta Skarżyska - Kamiennej.....  | 9  |
| Rysunek 5. Rysunek obowiązującego miejscowego planu zagospodarowania przestrzennego zwanego „Ośrodek Rekreacyjny Bernatka” na terenie miasta Skarżyska-Kamiennej.....   | 10 |
| Rysunek 6. Przebieg Głównego Korytarza Południowo-Centralnego „Puszcza Świętokrzyska” [źródło: Jędrzejewski W., Nowak S., Stachura K., Skierczyński M., Mysłajek R. W., Niedziałkowski K., Jędrzejewska B., Wójcik J. M., Zalewska H., Pilot M., Górny M., Kurek R.T Ślusarczyk R. Projekt korytarzy ekologicznych łączących Europejską Sieć Natura 2000 w Polsce. Zakład Badania Ssaków PAN, Białowieża 2011]..... | 11 |
| Rysunek 7. Przebieg Głównego Korytarza Południowo-Centralnego Częstochowa - wschód [źródło: Generalna Dyrekcja Ochrony Środowiska].....   | 11 |
| Rysunek 8. Granice Konecko - Łopuszniańskiego Obszaru Chronionego Krajobrazu .....  | 12 |
| Rysunek 9. Granice planu na tle ustanowionych form ochrony przyrody [źródło: Generalna Dyrekcja Ochrony Środowiska].....  | 14 |
| Rysunek 10. Położenie użytku ekologicznego względem granic projektu planu [źródło: Generalna Dyrekcja Ochrony Środowiska].....  | 15 |
| Rysunek 11. Projekt planu położony jest w granicy mezoregionu Garb Gielniowski (342.32) [źródło: opracowanie własne na podstawie danych Państwowego Instytutu Geologicznego] .....  | 20 |
| Rysunek 12. Teren objęty projektem planu położony jest poza zasięgiem głównych zbiorników wód podziemnych. Najbliżej zlokalizowany jest GZWP 415 Zbiornik Rzeki Górna Kamienna [źródło: opracowanie własne na podstawie danych Państwowego Instytutu Geologicznego] .....   | 20 |
| Rysunek 13. Teren objęty planem położony jest w granicach jednolitej części wód powierzchniowych nazwę - „Kamienna do Bernatki” o kodzie RW20005234312 [źródło: Państwowa Służba Hydrogeologiczna] .....  | 21 |
| Rysunek 14. Granice JCWPd 102 w podziale na 172 jednostki (2009 r.) [źródło: Państwowa Służba Hydrogeologiczna].....  | 22 |
| Rysunek 15. Drzewostany na terenie objętym planem [źródło: Bank Danych o Lasach] .....  | 34 |
| Rysunek 16. Siedliska leśne na terenie objętym planem [źródło: Bank Danych o Lasach] .....  | 35 |

### Spis tabel:

|   |    |
|---|----|
| Tabela 2. Klasy strefy świętokrzyskiej dla poszczególnych zanieczyszczeń, uzyskane w ocenie rocznej dokonanej z uwzględnieniem kryteriów ustanowionych w celu ochrony zdrowia w roku 2020 ..... | 24 |
| Tabela 2. Syntetyczne i uproszczone przewidywane oddziaływanie ustaleń planu na poszczególne geokomponenty .....  | 29 |



|   |    |
|---|----|
| Tabela 3. Analiza zgodności zagospodarowania z działaniami w zakresie czynnej ochrony ekosystemów K-ŁOChK ..... | 31 |
|---|----|

### Spis fotografii:

|  |    |
|--|----|
| Fotografia 1. Widok panoramiczny na Zalew Bernatka od północy w kierunku południowo wschodnim [fot. archiwum własne, kwiecień 2022 r.] .....                                 | 6  |
| Fotografia 2. Plac zabaw nad Zalewem Bernatka [fot. archiwum własne, kwiecień 2022 r.] .....   | 6  |
| Fotografia 3. Domki letniskowe [fot. archiwum własne, kwiecień 2022 r.] .....  | 6  |
| Fotografia 4. Jaszczurka zwinka <i>Lacera agilis</i> zaobserwowana na północ od zbiornika wodnego, przy parkingu samochodowym [fot. archiwum autora, kwiecień 2022 r.] ..... | 19 |
| Fotografia 5. Kapliczka przydrożna na terenie planu [for. archiwum autora, kwiecień 2022 r.] .....   | 26 |

## 11. STRESZCZENIE W JĘZYKU NIESPECJALISTYCZNYM

### 1. Wstęp

#### Rozdział 1.1.

Prognozę oddziaływania na środowisko sporządza się obowiązkowo, co wynika z ustawy z dnia 3 października 2008 r. o udostępnianiu informacji o środowisku i jego ochronie, udziale społeczeństwa w ochronie środowiska oraz o ocenach oddziaływania na środowisko (tj. Dz. U. z 2021 r. poz. 2373 ze zm.).

#### Rozdział 1.2.

Prognozę oddziaływania na środowisko sporządza się dla dokumentu strategicznego jakim jest miejscowy plan zagospodarowania przestrzennego gminy. W prognozie brany jest pod uwagę każdy element środowiska przyrodniczego, również zdrowie ludzi. Choć plan ma na celu poprawę warunków życia mieszkańców, uatrakcyjnienie gminy, stworzenie lepszych warunków do życia gospodarczego, to może ono powodować negatywne oddziaływanie na środowisko. Prognoza ma też na celu sprawdzenie czy projekt planu prawidłowo uwzględnia zagrożenia związane z powodziami i bezpieczeństwem ludzi.

#### Rozdział 1.3.

Prognozę oddziaływania na środowisko sporządza się zgodnie z wytycznymi. Podstawą sporządzenia niniejszej prognozy są informacje o stanie środowiska przyrodniczego oraz dane środowiskowe zasięgnięte z wielu urzędów m. in. z Regionalnej Dyrekcji Ochrony Środowiska w Kielcach.

### 2. Ustalenia projektowanego dokumentu oraz jego powiązania z innymi dokumentami

#### Rozdział 2.1

Teren objęty przedmiotowym planem położony jest w mieście Skarżysko – Kamienna, na Milicy i określany jest przez mieszkańców miasta jako „Bernatka”. Teren stanowi przestrzeń rekreacyjną, która została tu zorganizowana poprzez budowę zbiornika wodnego na rzece Bernatce. W pobliżu zbiornika „Bernatka” zlokalizowane są korty ziemne „Smecz” oraz powstają domki wczasowe.

#### Rozdział 2.2.

Na rysunku planu, wyznacza się liniami rozgraniczającymi następujące symbole identyfikujące tereny o różnym przeznaczeniu lub różnych zasadach zagospodarowania:

- UR.US – teren zabudowy usług rekreacji i sportu (UR.US.1);
- UR.UT – tereny zabudowy usług rekreacji i turystyki (UR.UT.1, UR.UT.2);
- UR – tereny zabudowy usług rekreacji (UR.1, UR.2);
- ZN.i – teren zieleni z infrastrukturą towarzyszącą przy zbiorniku wodnym (ZN.i.1);
- ZN – teren zieleni dolin rzecznych (ZN.1);
- ZL – tereny lasów (ZL.1, ZL.2, ZL.3, ZL.4);
- WS – tereny wód śródlądowych (WS.1, WS.2);
- KDL – tereny dróg publicznych klasy lokalnej (KDL.1, KDL.2);
- KDW – tereny dróg wewnętrznych (KDW.1, KDW.2);
- KDX – teren ciągu pieszo - jezdni (KDX.1);
- K – tereny komunikacji (K.1).

### 3. Analiza i ocena istniejącego stanu środowiska

#### Rozdział 3.1.

Teren objęty projektem planu położony jest poza obszarami objętymi ochroną na podstawie przepisów ustawy z dnia 16 kwietnia 2004 r. o ochronie przyrody. Obszar Natura 2000 Lasy Skarżyskie PLH260011 oddalony jest o ok. 1 km od granic opracowania. Natomiast Konecko-Łopuszniański Obszar Chronionego Krajobrazu oddalony jest o ok. 0,5 km od terenu objętego projektem planu.

### Rozdział 3.2.

Na terenie objętym planem znajduje się kilka ekosystemów mogących być potencjalnie obszarem występowania flory i fauny. Część terenu w granicach projektu planu stanowi fragment dużego kompleksu leśnego Nadleśnictwa Skarżysko. Zgodnie z Programem Ochrony Przyrody Nadleśnictwa Skarżysko, na terenie objętym planem nie występują gatunki zwierząt, roślin czy grzybów objętych ochroną bądź obszarów predysponowanych do objęcia formą ochrony przyrody ani też siedlisk przyrodniczych. Z ww. Programu wynika jednak, że na obszarze całego Nadleśnictwa (bez skazania konkretnej lokalizacji) mogą występować gatunki objęte ochroną.

### Rozdział 3.3.

Na terenie przedmiotowego planu nie występują udokumentowane złoża surowców naturalnych.

### Rozdział 3.4.

Obszar objęty projektem planu znajduje się w dorzeczu Wisły, w regionie wodnym Górnej Wisły. Omawiany teren objęty projektem planu położony jest w obszarze jednolitej części wód powierzchniowych nazwę – „Kamienna do Bernatki” o kodzie RW20005234312.

### Rozdział 3.5.

Wpływ na jakość powietrza mają: emisja zanieczyszczeń z drogi S7, lokalne kotłownie, z ogrzewania budynków mieszkalnych tzw. niska emisja, ale też istniejące kompleksy leśne.

### Rozdział 3.6.

Na terenie objętym projektem dokumentu brak obiektów zabytkowych oraz stref ochrony archeologicznej.

### Rozdział 3.7.

Zarówno organy nadzorujące jak i osoby fizyczne mogą zapoznać się z treścią planu miejscowego i wnieść uwagi. Również procedura strategicznej oceny oddziaływania na środowisko pozwala wypracować optymalne zagospodarowanie. Z tego punktu widzenia, teren o szczególnej presji inwestycyjnej zostanie poddany szczegółowej analizie warunków zagospodarowania.

#### 4. Cele ochrony środowiska ustanowione na szczeblu międzynarodowym, wspólnotowym i krajowym, istotne z punktu widzenia projektowanego dokumentu

Projekt zmiany planu powinien realizować cele, które zostały ustanowione w dokumentach wyższego rzędu tj. krajowych, międzynarodowych i wspólnotowych. W rozdziale tym przedstawiono zapisy dokumentów, do których odwołuje się projektowany dokument.

#### 5. Analiza i ocena przewidywanego znaczącego oddziaływania, w tym na cele i przedmiot ochrony obszaru Natura 2000 oraz na integralność tego obszaru

Cały rozdział poświęcony jest analizie oddziaływania ustaleń projektu zmiany planu na geokomponenty, w szczególności: na cele i przedmioty ochrony obszarów Natura 2000, na integralność obszarów Natura 2000, na rośliny i zwierzęta, na ludzi, na ukształtowanie terenu, na wody powierzchniowe i podziemne, na powietrze, krajobraz i zabytki.

### Rozdział 5.1.

W rozdziale przywołuje się wszelkie normy prawne dotyczące form ochrony przyrody. Analizie podlega zagadnienie czy projekt planu respektuje zapisy prawne.

### Rozdział 5.2.

Biorąc pod uwagę obrane przeznaczenie terenu w planie nie przewiduje się wpływu na cele ochrony obszarów Natura 2000, w tym w szczególności na stan siedlisk przyrodniczych, siedlisk gatunków roślin i zwierząt, gatunki, dla których wyznaczono obszary Natura 2000 oraz ich integralność i powiązania między nimi.

### Rozdział 5.3.

Nie stwierdzono kolizji kierunków projektu planu z ważnymi ostojami zwierząt i roślin.

### Rozdział 5.4.

Nie przewiduje się negatywnego oddziaływania na zdrowie ludzi. Uciążliwości mogą pojawić się na czas trwania robót oraz eksploatacji już zainwestowanego terenu. Projekt planu przewiduje tworzenie dominant w krajobrazie. Przeobrażenia jakim ma ulec krajobraz jest rozwojem obecnego sposobu zagospodarowania. Stwierdzono się brak negatywnego oddziaływania ustaleń projektu planu na zdrowie ludzi, krajobraz i wartości kulturowe.

### Rozdział 5.5.

Realizacja założeń projektu planu będzie wiązać się z przekształceniami powierzchni ziemi na skutek posadowienia zabudowy.

### Rozdział 5.6.

W rozdziale przeanalizowano, czy ustalenia projektu planu w dostatecznym stopniu chronią środowisko wodno - gruntowe. Stosowanie się do przepisów prawnych dotyczących ochrony środowiska oraz stosowanie odpowiednich metod, materiałów i technologii, zapewni ochronę środowiska wodnego i powierzchni ziemi. Analiza wykazała brak negatywnego oddziaływania.

#### [Rozdział 5.7.](#)

W rozdziale przedstawiono zagrożenia jakie wynikają z realizacji ustaleń projektu planu na higienę powietrza.

#### [Rozdział 5.8.](#)

Do możliwych oddziaływań skumulowanych może też dojść w przypadku przekroczenia norm dotyczących ochrony środowiska na terenach sąsiadujących z terenem objętym planem.

#### [Rozdział 5.9.](#)

Ustalenia projektu zmiany planu nie przewidują lokalizacji zakładów, które zaliczają się do zakładów stwarzających zagrożenie występowania poważnych awarii przemysłowych.

#### [6. Charakterystyka rozwiązań mających na celu zapobieganie, ograniczenie lub kompensację przyrodniczą negatywnych oddziaływań na środowisko, mogących być rezultatem realizacji projektowanego dokumentu](#)

Na etapie sporządzania projektu planu wprowadzono szereg zmian mających na celu wyeliminowanie negatywnego wpływu na środowisko przyrodnicze oraz aktualizację aktów prawnych obowiązujących na terenie objętym projektem planu. Wszystkie ustalenia projektu planu mają na celu minimalizację negatywnych oddziaływań ustaleń projektu, które mogą powstać na skutek ich realizacji.

Niezależnie od jego ustaleń, na obszarze opracowania obowiązują przepisy odrębne, regulujące normy związane z zainwestowaniem terenu i zachowaniem właściwych standardów jakości poszczególnych elementów środowiska. Należy założyć również, że działalność związana z planowanymi inwestycjami będzie prowadzona przy użyciu najlepszych dostępnych technologii, przy użyciu instalacji i z zastosowaniem metod eliminujących przedostawanie się szkodliwych substancji do środowiska. Technologie te powinny funkcjonować na wysokim poziomie ograniczania ewentualnych zagrożeń.

#### [7. Rozwiązania inne niż w projektowanym dokumencie, eliminujące lub ograniczające negatywne oddziaływanie na środowisko](#)

Standardy realizacji inwestycji nakazują, by na kolejnych etapach również użyć wszelkich możliwych środków prawnych i technicznych, zapewniających maksymalną ochronę środowiska. Ze względu na brak negatywnego wpływu środowisko przyrodnicze nie wskazuje się rozwiązań alternatywnych.

#### [8. Informacje o przewidywanych metodach analizy realizacji postanowień projektowanego dokumentu oraz częstotliwości jej przeprowadzenia](#)

W zakresie realizacji przestrzegania ustaleń projektu planu powinny być okresowe przeglądy zainwestowania obszaru i realizacji planu, wykonywane przez administrację samorządową na potrzeby oceny prowadzonej polityki przestrzennej. Z ustawy o planowaniu i zagospodarowaniu przestrzennym wynika, że analiza aktualności dokumentów planistycznych oraz analizy skutków realizacji postanowień projektowanego dokumentu winna być wykonywana nie rzadziej niż raz na kadencję prezydenta, czyli nie rzadziej niż co 5 lat.

#### [9. Informacje o możliwości transgranicznego oddziaływania ustaleń projektu zmiany planu na środowisko](#)

Projekt planu nie zawiera rozstrzygnięć ani nie stwarza możliwości, w wyniku których mogłoby wystąpić transgraniczne oddziaływanie na środowisko.

#### [10. Spis rysunków, fotografii i tabel](#)

#### [11. Streszczenie w języku niespecjalistycznym](#)

Streszczenie jest obowiązkiem ustawowym, a sporządza się go, by zapewnić szersze udostępnienie prognozy. Streszczenie powinno zawierać nie branżowe i niespecjalistyczne słownictwo oraz najistotniejsze informacje zawarte w poszczególnych rozdziałach/częściach prognozy.

ZAŁĄCZNIK NR 1 DO PROGNOZY ODDZIAŁYWANIA NA ŚRODOWISKO  
MIEJSCOWEGO PLANU ZAGOSPODAROWANIA PRZESTRZENNEGO „ZALEW BERNATKA”  
NA TERENIE MIASTA SKARŻYSKA-KAMIENNEJ  
(WOJEWÓDZTWO ŚWIĘTOKRZYSKIE)

**OŚWIADCZENIE AUTORA PROGNOZY**

Zgodnie z art. 51 ust. 2 pkt 1f ustawy z dnia 3 października 2008 roku o udostępnianiu informacji o środowisku i jego ochronie, udziale społeczeństwa w ochronie środowiska oraz o ocenach oddziaływania na środowisko (tj. Dz. U. z 2021 r. poz. 2373 ze zm.), w związku z art. 74a ust. 2 ww. ustawy oświadczam, że posiadam ponad trzyletnie doświadczenie w pracach w zespołach przygotowujących prognozy oddziaływania na środowisko i jestem autorem ponad pięciu prognoz oddziaływania na środowisko. Jestem świadomy odpowiedzialności karnej za złożenie fałszywego oświadczenia.



.....  
mgr inż. Kama Kotowicz