

**UCHWAŁA NR XXXIII/268/2021
RADY MIASTA SKARŻYSKA-KAMIENNEJ**

z dnia 9 lutego 2021 r.

w sprawie zmiany Uchwały nr XXXII/263/2020 Rady Miasta Skarżyska-Kamiennej z dnia 21 grudnia 2020r. w sprawie wyznaczenia obszaru i granic aglomeracji Skarżysko-Kamienna

Na podstawie art. 18 ust. 2 pkt 15 ustawy z dnia 8 marca 1990 r. o samorządzie gminnym (Dz.U. z 2020 poz. 713), art. 87 ust. 1, 2 i 4, art. 92, art. 565 ust. 2 ustawy z dnia 20 lipca 2017 r. Prawo wodne (Dz.U. z 2020 poz. 310 ze zm.) oraz rozporządzenia Ministra Gospodarki Morskiej i Żeglugi Śródlądowej z dnia 27 lipca 2018 r. w sprawie sposobu wyznaczania obszarów i granic aglomeracji (Dz. U. z 2018 r. poz. 1586) Rada Miasta Skarżyska-Kamiennej uchwala, co następuje:

§ 1. Zmienia się Uchwałę nr XXXII/263/2020 Rady Miasta Skarżyska-Kamiennej z dnia 21 grudnia 2020r. poprzez zmianę §2 Uchwały, który otrzymuje brzmienie:

1. część opisowa aglomeracji zawiera załącznik nr 1 do niniejszej Uchwały pn.: „Projekt aglomeracji Skarżysko-Kamienna”.

2. Obszar i granice aglomeracji przedstawiono na mapie w skali 1:10 000, stanowiącej załącznik nr 2 do niniejszej Uchwały pn.: „Załącznik graficzny”.

§ 2. Pozostałe zapisy Uchwały nr XXXII/263/2020 Rady Miasta Skarżyska-Kamiennej z dnia 21 grudnia 2020r. w sprawie wyznaczenia obszaru i granic aglomeracji Skarżysko-Kamienna pozostają bez zmian.

§ 3. Wykonanie uchwały powierza się Prezydentowi Miasta Skarżysko-Kamienna.

§ 4. Uchwała wchodzi w życie po upływie 14 dni od dnia jej ogłoszenia w Dzienniku Urzędowym Województwa Świętokrzyskiego.

Przewodniczący Rady Miasta

Leszek Golik

Załącznik Nr 1 do uchwały Nr XXXIII/268/2021
Rady Miasta Skarżyska-Kamiennej
z dnia 9 lutego 2021 r.

**PROJEKT AGLOMERACJI
SKARŻYSKO-KAMIENNA**

sporządzony zgodnie
z ROZPORZĄDZENIEM MINISTRA GOSPODARKI MORSKIEJ I ŻEGLUGI ŚRÓDLĄDOWEJ z dnia
27 lipca 2018 r. w sprawie sposobu wyznaczania obszarów i granic aglomeracji
(Dz. U. 2018 poz. 1586)

Gmina Skarżysko-Kamienna
powiat skarżyski
województwo świętokrzyskie

Gmina Skarżysko-Kościełne
powiat skarżyski
województwo świętokrzyskie

Kraków, listopad 2020 r.

SPIS TREŚCI

SPIS ZAŁĄCZNIKÓW

- 1. PODSTAWOWE INFORMACJE NA TEMAT AGLOMERACJI**
- 2. ADRES GMINY WIODĄCEJ W AGLOMERACJI**
- 3. DANE KONTAKTOWE OSOBY WSKAZANEJ DO KONTAKTOWANIA SIĘ W SPRAWACH ZŁOŻONEGO PROJEKTU UCHWAŁY**
- 4. DEFINICJE I POJĘCIA ZGODNIE Z OBOWIĄZUJĄCYM ROZPORZĄDZENIEM (§ 1)**
- 5. DOKUMENTY STANOWIĄCE PODSTAWĘ DO WYZNACZENIA AGLOMERACJI (§ 3 Ust. 1)**
- 6. STAN ISTNIEJĄCY W AGLOMERACJI (§ 4 Ust. 1 Pkt. 1 Lit. a)**
 - 6.1. Długość i rodzaj istniejącej sieci kanalizacyjnej
 - 6.2. Mieszkańcy
 - 6.3. Osoby przebywające czasowo
 - 6.4. Przemysł
 - 6.5. Rzeczywista RLM – stan istniejący
 - 6.6. Wyposażenie aglomeracji w system zbierania ścieków komunalnych
- 7. STAN PLANOWANY W AGLOMERACJI (§ 4 Ust. 1 Pkt. 1 Lit. a)**
- 8. OCZYSZCZALNIE ŚCIEKÓW (§ 4 Ust. 1 Pkt. 1 Lit. b)**
- 9. SYSTEM GOSPODARKI ŚCIEKOWEJ (§ 4 Ust. 1 Pkt. 1 Lit. c)**
- 10. UZASADNIENIE OKREŚLONEJ RLM AGLOMERACJI (§ 4 Ust. 1 Pkt. 1 Lit. c)**
- 11. STREFY OCHRONNE UJĘĆ WODY (§ 4 Ust. 1 Pkt. 1 Lit. d)**
- 12. OBSZARY OCHRONNE ZBIORNIKÓW WÓD ŚRÓDLĄDOWYCH (§ 4 Ust. 1 Pkt. 1 Lit. e)**
- 13. FORMY OCHRONY PRZYRODY (§ 4 Ust. 1 Pkt. 1 Lit. f)**
- 14. POPRAWNOŚĆ WYKONANIA CZĘŚCI GRAFICZNEJ (§ 4 Ust. 2)**

SPIS TABEL

Tabela 2. Informacje o mieszkańcach w aglomeracji

Tabela 3. Osoby czasowo przebywające w aglomeracji

Tabela 4. Przemysł w aglomeracji

Tabela 5. RLM w aglomeracji

Tabela 6. Wyposażenie aglomeracji w sieć kanalizacyjną

Tabela 7. Podstawowe dane dotyczące oczyszczalni ścieków

Tabela 8. Parametry jakościowe ścieków surowych powstających na terenie aglomeracji

Tabela 9. Średnie roczne wartości wskaźników w ściekach odpływających z oczyszczalni ścieków

Tabela 10. Uzasadnienie określonej RLM aglomeracji

SPIS ZAŁĄCZNIKÓW

Załącznik graficzny: Załącznik nr 2 do Uchwały Nr XXXIII/268/2021 Rady Miasta Skarżyska-Kamiennej z dnia 09.02. 2021 r. w sprawie wyznaczenia obszaru i granic aglomeracji Skarżysko-Kamienna- skala 1:10 000(4 arkusze, format A1)

1. PODSTAWOWE INFORMACJE NA TEMAT AGLOMERACJI

1. Nazwa aglomeracji: **Skarżysko-Kamienna**

2. Numer identyfikacyjny aglomeracji: **PLSW004**

3. Wielkość RLM aglomeracji zgodnie z obowiązującym rozporządzeniem / uchwałą: **59 146** zgodnie z Uchwałą Nr XVI/304/12 Sejmiku Województwa Świętokrzyskiego z dnia 30 stycznia 2012 r. w sprawie wyznaczenia aglomeracji Skarżysko-Kamienna (Dz. U. W. Ś. 2012 poz. 880)

4. Wielkość RLM aglomeracji planowanej do wyznaczenia: **52 332**

5. Gmina wiodąca w aglomeracji: **Skarżysko-Kamienna**

6. Gminy w aglomeracji: **Skarżysko-Kamienna, Skarżysko Kościelne**

7. Wykaz nazw miast i / lub miejscowości w aglomeracji, zgodnie z dołączonym załącznikiem graficznym:

Gmina Skarżysko-Kamienna: Skarżysko-Kamienna

Gmina Skarżysko Kościelne: Skarżysko Kościelne, Grzybowa Góra, Lipowe Pole Plebańskie, Lipowe Pole Skarbowe, Majków, Michałów, Świerczek,

8. Wykaz nazw miast i / lub miejscowości dołączanych do obszaru aglomeracji: **Nie dotyczy**

9. Wykaz nazw miast i / lub miejscowości wyłączanych z obszaru aglomeracji: **Nie dotyczy**

10. Nazwa miejscowości, w której zlokalizowana jest oczyszczalnia ścieków: **Skarżysko-Kamienna**

2. ADRES GMINY WIODĄCEJ W AGLOMERACJI

Urząd Miasta w Skarżysku-Kamiennej

Miasto: Skarżysko-Kamienna	Ulica, nr: Sikorskiego 18
Kod pocztowy: 26-110 Skarżysko-Kamienna	Gmina: Skarżysko-Kamienna
Powiat: skarżyski	Województwo: świętokrzyskie
Telefon: 41 25 20 100, 41 25 20 101	Fax: 41 25 20 200
e-mail do kontaktu bieżącego: poczta@um.skarzysko.pl	

3. DANE KONTAKTOWE OSOBY WSKAZANEJ DO KONTAKTOWANIA SIĘ W SPRAWACH ZŁOŻONEGO PROJEKTU UCHWAŁY

1. Imię i nazwisko: **Monika Kuśmierczyk**

2. Telefon: **41 25 2032 273**

3. e-mail: **m.kusmierczyk@um.skarzysko.pl**

4. DEFINICJE I POJĘCIA ZGODNIE Z OBOWIĄZUJĄCYM ROZPORZĄDZENIEM (§ 1)

Ilekoć w Rozporządzeniu Ministra Gospodarki Morskiej i Żeglugi Śródlądowej z dnia 27 lipca 2018 r. w sprawie sposobu wyznaczania obszarów i granic aglomeracji (Dz. U. 2018 poz. 1586) jest mowa o:

- 1) **sieci kanalizacyjnej** – rozumie się przez to sieć kanalizacyjną w rozumieniu art. 2 pkt 7 ustawy z dnia 7 czerwca 2001 r. o zbiorowym zaopatrzeniu w wodę i zbiorowym odprowadzaniu ścieków (tj. Dz. U. z 2020 r. poz. 2028);
- 2) **obciążeniu oczyszczalni ścieków** – rozumie się przez to ładunek obliczony na podstawie maksymalnego średniego tygodniowego ładunku substancji organicznych biologicznie rozkładalnych dopływającego do oczyszczalni ścieków w ciągu roku, z wyłączeniem sytuacji nietypowych, w szczególności wynikających z intensywnych opadów; wyrażony równoważną liczbą mieszkańców (RLM);
- 3) **osobach czasowo przebywających w aglomeracji** – rozumie się przez to liczbę zarejestrowanych miejsc noclegowych w aglomeracji;
- 4) **planowanej do budowy sieci kanalizacyjnej** – rozumie się przez to sieć kanalizacyjną, o którą planuje się rozbudować sieć kanalizacyjną, lub budowę nowej sieci kanalizacyjnej;

- 5) **stałych mieszkańców aglomeracji** – rozumie się przez to liczbę osób zameldowanych na obszarze aglomeracji na pobyt stały oraz pobyt czasowy;
- 6) **wskaźniku koncentracji** – rozumie się przez to stosunek liczby stałych mieszkańców aglomeracji i osób czasowo przebywających w aglomeracji przewidzianej do obsługi przez planowaną do budowy sieć kanalizacyjną do długościtej sieci, doprowadzającej ścieki do oczyszczalni ścieków albo do końcowego punktu zrzutu ścieków komunalnych.

5. DOKUMENTY STANOWIĄCE PODSTAWĘ DO WYZNACZENIA AGLOMERACJI (§ 3 Ust.

1)

Lp.	Wyszczególnienie	Nie	Tak
1	Studium uwarunkowań i kierunków zagospodarowania przestrzennego gminy		X
2	Miejscowe plany zagospodarowania przestrzennego		X
3	Ramowe studium uwarunkowań i kierunków zagospodarowania przestrzennego związku metropolitalnego	X	
4	Decyzje o warunkach zabudowy i zagospodarowania terenu	X	
5	Pozwolenia na budowę w zakresie gospodarki wodnej	X	
6	Zgłoszenia budowy, budowli oraz obiektów liniowych w zakresie gospodarki wodnej	X	
7	Wieloletnie plany rozwoju i modernizacji urządzeń wodociągowych i urządzeń kanalizacyjnych, o których mowa w art. 21 ust. 1 ustawy z dnia 7 czerwca 2001 r. o zbiorowym zaopatrzeniu w wodę i zbiorowym odprowadzaniu ścieków		X
8	Programy funkcjonalno-użytkowe, o których mowa w art. 31 ust. 2 ustawy z dnia 29 stycznia 2004 r. – Prawo zamówień publicznych (Dz. U. z 2019 poz.1843 z późn.zm.).	X	

6. STAN ISTNIEJĄCY W AGLOMERACJI (§ 4 Ust. 1 Pkt. 1 Lit. a)

6.1. Długość i rodzaj istniejącej sieci kanalizacyjnej

Tabela . Istniejąca sieć kanalizacyjna w aglomeracji

Lp.	Kanalizacja istniejąca	Długość [km]
1	Sanitarna grawitacyjna	194,2
2	Sanitarna tłoczna	24,1
3	Ogólnospławna grawitacyjna	0,0
4	Ogólnospławna tłoczna	0,0
Razem		218,3
5	Deszczowa	72,0

6.2. Mieszkańcy

Tabela . Informacje o mieszkańcach w aglomeracji

Lp.	Kategoria	Liczba mieszkańców [1 RLM = 1 Mk]
1	Mieszkańcy korzystający z sieci kanalizacyjnej	48 001
2	Mieszkańcy korzystający ze zbiorników bezodpływowych	349
3	Mieszkańcy korzystający z przydomowych oczyszczalni ścieków	60
4	Mieszkańcy nieprzyrządkowani do żadnego systemu	0
Razem (mieszkańcy zameldowani na pobyt stały i czasowy na terenie aglomeracji)		48 410

6.3. Osoby przebywające czasowo

Tabela . Osoby czasowo przebywające w aglomeracji

Lp.	Zarejestrowane miejsca noclegowe dla bazy noclegowej:	Liczba miejsc noclegowych [1 RLM = 1 miejsce]
-----	---	---

1	Korzystającej z istniejącej sieci kanalizacyjnej	359
2	Z której ścieki dowożone są do oczyszczalni taborem asenizacyjnym	0
Razem		359

6.4.Przemysł

Na terenie aglomeracji Skarżysko-Kamienna funkcjonują następujące zakłady, odprowadzające ścieki przemysłowe do istniejącej kanalizacji:

- „Mesko” S.A.; 26-111 Skarżysko-Kamienna; ul. Legionów 122
- Celsius Sp. z o.o.; 26-110 Skarżysko-Kamienna; ul. 11 Listopada 7
- P.H.U. Centrum Nekropolis Olejarz Ewelina; 26-110 Skarżysko-Kamienna; ul. Obuwnicza 5
- Eco-Recykling Sp. z o.o.; 42-360 Poraj; ul. Słoneczna 17 A
- MESKO-AGD Sp. z o.o.; 26-110 Skarżysko-Kamienna; ul. Mościckiego 30
- SIMKO TECH-METAL S.C.; 26-110 Skarżysko-Kamienna; ul. Obuwnicza 3
- Skarbud Spółka Jawna Gorgiel Maria, Gorgiel Bogdan (stacja paliw); 26-110 Skarżysko-Kamienna; ul. Obuwnicza 10, 10 A
- Viki-Plast S.A. 26-111 Skarżysko-Kamienna; ul. Mościckiego 24
- Zespół Opieki Zdrowotnej dot. ul. Szpitalna 1, Ekonomii 4; 26-110 Skarżysko-Kamienna; ul. Szpitalna 1; ul. Ekonomii 4
- BP Service-Center S. C. Bińczak Wiesława i Jacek (stacja paliw); 26-110 Skarżysko-Kamienna; ul. Krakowska 150
- CIRCLE K POLSKJA Sp. z o.o. dot. ul. Krakowska 144 C (stacja paliw); 02-603 Warszawa; ul. Puławska 86
- Firma Handlowo-Usługowa Elżbieta Bartos dot. Towarowa 8 (stacja paliw); 26-065 Piekoszów; ul. Czarnowska 62
- F.H.U.P. Lider (myjnia); 26-110 Skarżysko-Kamienna; ul. Fałata 2 A
- MAT-BUS Warzecha Michał (myjnia ul. Sporna); 28-400 Pińczów Bogucice Drugie; ul. Szosa 25 A
- Piekarnia Bobowska Rogala Sp. z o.o. Sp. komandytowa (myjnia ul. Iłżecka dz. 3332/5); 38-350 Bobowa; ul. Grunwaldzka 59
- EKO-SKAR Sp. zo.o.; 26-110 Skarżysko-Kamienna; ul. Mościckiego 27 B
- Producent Wyrobów Śrubowych i Pokryć Galwanicznych KUCPOLSK.C. J.Kuc, K.Kuc, R.Kuc dot. Asfaltowa 1/228; 26-110 Skarżysko-Kamienna; ul. Sosnowa 2
- PPHU „Śrubmet” Windorpski Jarosław; 26-110 Skarżysko-Kamienna; ul. Rejowska 99
- PERN S.A. (dot. baza paliw ul. Kościelna 4 Skarżysko Kościelne); 09-410 Płock; ul. Wyszogrodzka 133
- WOLF-TRUCKING & CO Sp. z o.o.; 26-110 Skarżysko-Kamienna; ul. 3 Maja 108
- PKP CARGO S.A.; (dot. elektrowozownia ul. Piękna 27); 02-021 Warszawa; ul. Grójecka 17
- Romer S.C.Ciura Wojciech i Andrzej; 26-110 Skarżysko-Kamienna; ul. Rejowska 99
- Pokrycia Galwaniczne Zakład Usługowo-Handlowy S.C.; 26-110 Skarżysko-Kamienna; ul. 3 Maja 62
- Miejska Komunikacja Samochodowa Sp. z o.o.; 26-110 Skarżysko-Kamienna; ul. 1 Maja 103
- Wtórpol Sp. z o.o.; 26-110 Skarżysko-Kamienna; ul. Żurawia 1
- Wakes Kurek Sp. J.; 26-110 Skarżysko-Kamienna; ul. Asfaltowa 1
- Kamieniarstwo Bąk Agnieszka; 26-110 Skarżysko-Kamienna; ul. Asfaltowa 1 A /195
- KH-KIPPERSp. zo.o. dot. Asfaltowa 1/171; 26-051 Zagnańsk; Kajetanów 130
- Metalowa Spółdzielnia Pracy „Skamet”; 26-110 Skarżysko-Kamienna; ul. 1 Maja 103 D

- Zakład Produkcyjno-Usługowy „Hastar”; 26-110 Skarżysko-Kamienna; ul. Fabryczna 10
- Zakład Przetwórstwa Tworzyw Sztucznych R. Borowski, K. Borowski; 26-115 Skarżysko Kościelne; ul. Hżecka 72
- „Tirolpi” Adam Pieniążek, Edyta Pieniążek; 26-110 Skarżysko-Kamienna; ul. Asfaltowa 1A/209
- Przetwórstwo Tworzyw „Stanplast” Stanisław Chrzanowski; 26-115 Skarżysko Kościelne; ul. Hżecka 74
- Firma Produkcyjno-Handlowa AGMES; 26-110 Skarżysko-Kamienna; ul. Ponurego 20
- „SZUM-TRUCK” Marek Szumielewicz i Wspólnicy Sp. Jawna; 27-215 Wąchock Parszów ul. Staszica 2 A
- Zakład Ślusarski Kycler Andrzej; 26-110 Skarżysko-Kamienna; ul. 3 Maja 62
- Zakład Usług Motoryzacyjnych Mysior Hubert dot. ul. Piękna 8, Warszawska 14; 26-110 Skarżysko-Kamienna; ul. Warszawska 14
- J.B.S. Zakład Produkcyjno Handlowy Bastrzyk Jarosław; 26-110 Skarżysko-Kamienna; ul. Klonowa 58
- Agencja Wydawniczo-Poligraficzna PIS S.C. Sieczka Artur, Piątek Konrad; 26-110 Skarżysko-Kamienna; ul. Paryska 73
- Zakład Wyrobów Złącznych „Jarst”; 26-110 Skarżysko-Kamienna; ul. Sosnowa 34
- Zakład Poligraficzny „UDINA” S.C.; T. Stompor, Z. Suwara, D. Zielonka; 26-110 Skarżysko-Kamienna; ul. Towarowa 100
- Zakład Produkcyjno-Handlowy „AKWA”; 26-110 Skarżysko-Kamienna; ul. Wrzosowa 12
- F.H.U. „SAR-SERWIS” Elżbieta Sar; 26-110 Skarżysko-Kamienna; ul. Krakowska 111
- Zakład Mechaniczno- Elektromechaniczny „Zamel” Andrzej Skorupka dot. ul. Paryska 111 A; 25-322 Kielce; ul. Romualda 4/58
- Kaufland Polska Markety Sp. z o.o. Sp. k. dot. Metalowców 1; 50-541 Wrocław; Aleja Armii Krajowej 47
- Carrefour Polska Sp. z o.o. dot. ul. Piłsudskiego 4; 03-734 Warszawa; ul. Targowa 72

Tabela . Przemysł w aglomeracji

Lp.	RLM zakładów przemysłowych	[RLM]
1	Korzystających z sieci kanalizacyjnej	3 563
2	Dowożących ścieki do oczyszczalni obsługującej aglomerację	0
Razem		3 563

6.5. Rzeczywista RLM – stan istniejący

Zgodnie z § 2 Rozporządzenia Ministra Gospodarki Morskiej i Żeglugi Śródlądowej z dnia 27 lipca 2018 r. w sprawie sposobu wyznaczania obszarów i granic aglomeracji (Dz. U. 2018 poz. 1586), RLM aglomeracji uwzględnia ścieki pochodzące:

- od mieszkańców stałych,
- z przemysłu w aglomeracji,
- od osób czasowo przebywających w aglomeracji.

Tabela . RLM w aglomeracji

Lp.	Rzeczywista RLM	[RLM]
1	Mieszkańcy zarejestrowani na pobyt stały i czasowy	48 410
2	Osoby przebywające czasowo	359
3	Przemysł	3 563
Razem		52 332

6.6. Wyposażenie aglomeracji w system zbierania ścieków komunalnych

W związku z nowymi wytycznymi Ministerstwa Gospodarki Morskiej i Żeglugi Śródlądowej, aglomeracja spełni wymogi dyrektywy ściekowej, jeśli poziom zbierania ścieków wyniesie 98% (niezależnie od wielkości aglomeracji), przy czym pozostałe 2% niezbranego siecią kanalizacyjną ładunku nie może stanowić RLM równej bądź przekraczającej 2000.

Wyliczenie procentowej wartości wyposażenia aglomeracji Skarżysko-Kamienna w sieć kanalizacyjną przedstawiono w tabeli 6.

Tabela . Wyposażenie aglomeracji w sieć kanalizacyjną

Lp.	RLM korzystających z sieci kanalizacyjnej	[RLM]
1	RLM mieszkańców zameldowanych na pobyt stały lub czasowy	48 001
2	RLM przemysłu	3 563
3	RLM osób czasowo przebywających w aglomeracji	359
-	RLM rzeczywiste aglomeracji	52 332
% RLM korzystających z sieci kanalizacyjnej		99,22%

Poziom zbierania ścieków w aglomeracji Skarżysko-Kamienna wynosi > 98%, a ładunek niezbrany siecią kanalizacyjną wynosi 409 RLM.

7. STAN PLANOWANY W AGLOMERACJI (§ 4 Ust. 1 Pkt. 1 Lit. a)

Na terenie aglomeracji Skarżysko-Kamienna planuje się rozbudowę sieci kanalizacji sanitarnej w ramach istniejącego obszaru aglomeracji. W związku z tym nie przewiduje się dodatkowego RLM od mieszkańców zameldowanych na pobyt stały i czasowy, od osób czasowo przebywających oraz z przemysłu.

8. OCZYSZCZALNIE ŚCIEKÓW (§ 4 Ust. 1 Pkt. 1 Lit. b)

Podstawowe dane dotyczące oczyszczalni ścieków w miejscowości Skarżysko-Kamienna zamieszczono w 7.

Tabela . Podstawowe dane dotyczące oczyszczalni ścieków

Oczyszczalnia ścieków Skarżysko-Kamienna	
Id oczyszczalni zgodnie z KPOŚK	PLSW0040
Adres	ul. 3-go Maja 333, 26-110 Skarżysko-Kamienna
Kontakt	Paweł Pabjański tel. 041 2516220
Pozwolenie wodnoprawne	Data wydania: 10-11-2015 r. Znak: OS.II.6341.22.2015 Organ wydający decyzję: Starosta Skarżyski Data ważności: 01-01-2025 r.
Odbiornik ścieków oczyszczonych I rzędu	Wisła
Odbiornik ścieków oczyszczonych II rzędu	Kamienna
Bezpośredni odbiornik	Kamienna
Kilometraż odbiornika w miejscu wylotu	115+500
Projektowa przepustowość	średnia: 14 000 m ³ /d maksymalna: 24 000 m ³ /d docelowa maksymalna: 24 000 m ³ /d
Projektowa wydajność	59 500 RLM
Rodzaj oczyszczalni	PUB2 - oczyszczalnia biologiczna z podwyższonym usuwaniem związków azotu (N), fosforu (P) spełniająca standardy odprowadzanych ścieków dla aglomeracji < 100 000 RLM

Na terenie Oczyszczalni Ścieków nie są prowadzone i nie są planowane prace dotyczące rozbudowy/przebudowy/modernizacji.

9. SYSTEM GOSPODARKI ŚCIEKOWEJ (§ 4 Ust. 1 Pkt. 1 Lit. c)

Łączna średnia ilość ścieków powstających na terenie aglomeracji (dane za rok 2019):

·3 251 000 m³/rok,

·8 910 m³/d.

Parametry jakościowe ścieków surowych powstających na terenie aglomeracji zestawiono w 8.

Tabela . Parametry jakościowe ścieków surowych powstających na terenie aglomeracji

Wskaźnik	Wartość wskaźnika
BZT ₅ [mgO ₂ /l]	375,0
ChZT [mgO ₂ /l]	726,0
Zawiesina ogólna [mg/l]	341,0
Azot ogólny [mg/l]	78,0
Fosfor ogólny [mg/l]	9,0

Skład jakościowy ścieków oczyszczonych – odpływających z oczyszczalni – zamieszczono w 9.

Tabela . Średnie roczne wartości wskaźników w ściekach odpływających z oczyszczalni ścieków

Wskaźnik	Wartość wskaźnika w odpływie
BZT ₅ [mgO ₂ /l]	5,0
ChZT [mgO ₂ /l]	42,0
Zawiesina ogólna [mg/l]	6,0
Azot ogólny [mg/l]	11,0
Fosfor ogólny [mg/l]	0,0

Oczyszczalnia ścieków Skarżysko-Kamienna spełnia wymagania określone w pozwoleniu wodnoprawnym, a także wymagania określone w rozporządzeniu Ministra Gospodarki Morskiej i Żeglugi Śródlądowej z dnia 12 lipca 2019 r. w sprawie substancji szczególnie szkodliwych dla środowiska wodnego oraz warunków, jakie należy spełnić przy wprowadzaniu do wód lub do ziemi ścieków, a także przy odprowadzaniu wód opadowych lub roztopowych do wód lub do urządzeń wodnych (Dz. U. 2019 poz. 1311).

10. UZASADNIENIE OKREŚLONEJ RLM AGLOMERACJI (§ 4 Ust. 1 Pkt. 1 Lit. c)

Zgodnie z § 2 Rozporządzenia Ministra Gospodarki Morskiej i Żeglugi Śródlądowej z dnia 27 lipca 2018 r. w sprawie sposobu wyznaczania obszarów i granic aglomeracji (Dz. U. 2018 poz. 1586), RLM aglomeracji uwzględnia ścieki pochodzące:

- od mieszkańców stałych,
- z przemysłu w aglomeracji,
- od osób czasowo przebywających w aglomeracji.

Obliczenie RLM planowanej Aglomeracji Skarżysko-Kamienna przedstawiono w 10. Uwzględniono aktualne dane oraz RLM planowany do podłączenia.

Tabela . Uzasadnienie określonej RLM aglomeracji

Wyszczególnienie	RLM
Mieszkańcy zameldowani na pobyt stały i czasowy na terenie aglomeracji	48 410
Mieszkańcy zameldowani na pobyt stały i czasowy na obszarze przyłączanym do aglomeracji	0
Osoby czasowo przebywające na terenie aglomeracji korzystające z istniejącej sieci kanalizacyjnej	359
Osoby czasowo przebywające na terenie aglomeracji obsługiwane przez tabor asenizacyjny	0
Osoby czasowo przebywające na obszarze przyłączanym do aglomeracji	0
Zakłady przemysłowe korzystające z istniejącej sieci kanalizacyjnej	3 563
Zakłady przemysłowe obsługiwane przez tabor asenizacyjny	0
Zakłady przemysłowe na obszarze przyłączanym do aglomeracji	0
Równoważna liczba mieszkańców RLM	52 332

11. STREFY OCHRONNE UJĘĆ WODY (§ 4 Ust. 1 Pkt. 1 Lit. d)

Na terenie aglomeracji zlokalizowanych jest pięć ujęć wody podziemnej tj. Bzin, Milica, Bór, Skarżysko Kościelne, SP-II, w tym cztery eksploatowane przez Miejskie Przedsiębiorstwo Wodociągów i Kanalizacji Spółka z ograniczoną odpowiedzialnością w Skarżysku-Kamienniej, z których woda przeznaczona jest do spożycia przez ludzi, do ogólnych celów bytowo-gospodarczych oraz w procesach produkcyjnych zakładu oraz jedno ujęcie SP-II zaopatruje w wodę obiekty MESKO S.A., oraz innych drobnych odbiorców.

W celu ochrony wód podziemnych ustanowiono dwie strefy ochrony bezpośredniej dla ujęć wody: Milica, Bór, wspólną strefę ochrony bezpośredniej i pośredniej dla ujęć: Bzin i SP-II oraz strefę ochrony pośredniej i bezpośredniej dla ujęć Skarżysko Kościelne.

a. Ujęcie BZIN i SP-II - Strefa bezpośrednia i pośrednia

Rozporządzenie nr 10/2016 Dyrektora Regionalnego Zarządu Gospodarki Wodnej w Warszawie z dnia 19 sierpnia 2016r., poz. 2614.

b. Ujęcie Skarżysko Kościelne - Strefa bezpośrednia i pośrednia

Rozporządzenie nr 2/2014 Dyrektora Regionalnego Zarządu Gospodarki Wodnej w Warszawie dnia 16 stycznia 2014r., poz. 316 z późn. zm.

c. Ujęcie BÓR - Strefa bezpośrednia i pośrednia

Rozporządzenie nr 11/2014 Dyrektora Regionalnego Zarządu Gospodarki Wodnej w Warszawie z dnia 9 maja 2014r., poz. 1584, z późn. zm.

d. Ujęcie MILICA - Strefa bezpośrednia

Pozwolenie wodnoprawne znak: OS.II-6223/8/05 z dnia 10.11.2005r. wydane przez Starostę Skarżyskiego

12. OBSZARY OCHRONNE ZBIORNIKÓW WÓD ŚRÓDLĄDOWYCH (§ 4 Ust. 1 Pkt. 1 Lit. e)

W granicach i obszarze aglomeracji nie ma wyznaczonych obszarów ochronnych zbiorników wód śródlądowych.

13. FORMY OCHRONY PRZYRODY (§ 4 Ust. 1 Pkt. 1 Lit. f)

Zgodnie z art. 6 Ustawy z dnia 16 kwietnia 2004 r. o ochronie przyrody (t.j. Dz. U. 2020 poz. 55), do form ochrony przyrody zalicza się:

- parki narodowe;
- rezerваты przyrody;
- parki krajobrazowe;
- obszary chronionego krajobrazu;
- obszary Natura 2000;
- pomniki przyrody;
- stanowiska dokumentacyjne;
- użytki ekologiczne;
- zespoły przyrodniczo-krajobrazowe;
- ochrona gatunkowa roślin, zwierząt i grzybów.

W granicach aglomeracji Skarżysko-Kamienna zlokalizowane są formy ochrony przyrody wskazane poniżej.

Suchedniowsko-Oblęgorski obszar chronionego krajobrazu

Dane podstawowe:

- Data wyznaczenia: 2001-11-03

·Powierzchnia [ha]: 27514,00

Dane aktu prawnego o utworzeniu, ustanowieniu lub wyznaczeniu:

·Tytuł: *Rozporządzenie Nr 335/2001 Wojewody Świętokrzyskiego z dnia 17 października 2001 r. w sprawie utworzenia na terenach otulin parków krajobrazowych obszarów chronionego krajobrazu*

·Miejsce publikacji: *Dz. Urz. Woj. Świętokrzyskiego*

·Oznaczenie dziennika urzędowego: *Dz. Urz. z 2001 r. Nr 108, poz. 1271*

Opis wartości przyrodniczej i krajobrazowej:

Suchedniowsko-Oblęgorski Obszar Chronionego Krajobrazu stanowi otulinę Suchedniowsko-Oblęgorskiego Parku Krajobrazowego, obejmując tereny rolnicze gęsto zaludnione oraz obszary leśne. Na terenie Obszaru znajduje się rezerwat geologiczno-archeologiczny "Kręgi Kamienne". Jest on cennym stanowiskiem archeologicznym. Ochroną objęto także pojedyncze obiekty przyrody żywej i nieożywionej- 20 pomników przyrody, 3 użytki ekologiczne, 1 stanowisko dokumentacyjne i 1 zespół przyrodniczo-krajobrazowy.

Na terenie Obszaru znajdują się liczne zabytki kultury materialnej-sakralnej i świeckiej. Unikalne w skali ogólnokrajowej znaczenie naukowe, kulturowe i krajoznawcze mają obiekty dawnego przemysłu i techniki Staropolskiego Okręgu Przemysłowego.

Obszar chronionego krajobrazu Doliny Kamiennej

Dane podstawowe:

·Data wyznaczenia: *1995-11-21*

·Powierzchnia [ha]: 72634,00

Dane aktu prawnego o utworzeniu, ustanowieniu lub wyznaczeniu:

·Tytuł: *Rozporządzenie Nr 12/95 Wojewody Kieleckiego z dnia 29 września 1995 r. w sprawie ustanowienia obszarów chronionego krajobrazu w województwie kieleckim*

·Miejsce publikacji: *Dz. Urz. Woj. Kieleckiego*

·Oznaczenie dziennika urzędowego: *Dz. Urz. z 1995 r. Nr 21, poz. 145*

Opis wartości przyrodniczej i krajobrazowej:

Obszar Chronionego Krajobrazu Rzeki Kamiennej tereny rozciągające się wzdłuż doliny rzeki Kamiennej i jednego z jej prawobrzeżnych dopływów-Kamionki. Zach. części charakterystycznymi cechami zróżnicowanej i urozmaiconej rzeźby terenu są kopulaste pagóry i garby powstałe na wychodniach piaskowcowych i piaskowcowo-mułowcowo-ilastych osadów triasu dolnego (retu) jury dolnej (liasu). W obu tych formacjach występują cienkie pokłady syderytowych rud żelaza, które były przez kilka wieków przedmiotem eksploatacji górniczej i przetwórstwa metalurgicznego lokalizującego się gł. wzdłuż rzeki Kamiennej. Główna oś krajobrazowa i gospodarczą jest dolina rzeki Kamiennej, często o charakterze malowniczych przełomów przez garby, kuesty i stoliwa skalne (okolice Krynek, Kunowa, Ćmielowa a nade wszystko Bałtowa). Ze względu na występujące rudy żelaza i urodzajne gleby brunatne rozwinięte na lessach opatowskich, dolina Kamiennej i położone wzdłuż niej tereny zostały już bardzo dawno zasiedlone i intensywnie zagospodarowane rolniczo a następnie przemysłowo. Pomimo to zachowało się tutaj bardzo wiele wartości przyrodniczych, krajobrazowych i kulturowych, decydujących o atrakcyjności tych terenów i dużym znaczeniu także ekologicznym. Szczególnie atrakcyjna jest tutaj szata roślinna, zróżnicowana i bogata ze względu na bardzo urozmaicone siedliska uwarunkowane zmiennym podłożem skalnym i glebowym, rzeźbą terenu, stosunkami wodnymi, a także silnym wpływem działalności człowieka. Na większości terenów zbudowanych z piaskowcowo-ilastych skał pokrytych piaszczysto-gliniastymi osadami pleistoceniowymi przeważają siedliska oligotroficzne zajęte przez bory mieszane i świeże bory sosnowe tworzące duże kompleksy tzw. Lasów Iłżeckich, na pograniczu województw świętokrzyskiego i mazowieckiego. Pomimo, iż w większości są to drzewostany pochodzenia antropogenicznego, są interesujące florystycznie z uwagi na występowanie wielu bardzo rzadkich chronionych roślin (np. wawrzynek główkowaty, wisienka stepowa, zawilec wielokwiatowy, len złocisty, aster gawędka). Te gatunki zachowały się głównie na stromych krawędziach

doliny Kamiennej w okolicach Bodzechowa, Bałtowa, wśród fragmentów naturalnych drzewostanów dębowo-lipowych lub naturalnych borów mieszanych. Do najbardziej wartościowych osobliwości florystycznych należą murawy i zarośla kserotermiczne z takimi osobliwościami jak np. stepowa ostnica Jana. Na lessowych glebach Wyżyny Sandomierskiej, na prawym brzegu Kamiennej zachowały się fragmentarycznie żywe grądowe lasy liściaste z udziałem rzadkich i chronionych gatunków takich roślin jak: tojad dziobaty i tojad mołdawski, pluskwica europejska i dzwoniecznik wonny, a także fragmenty świetlistej dąbrowy w okolicach Sudołu, Maksymilianowa i Janika. Dużą wartość przyrodniczą tych zbiorowisk roślinnych podkreślają rezerwy leśne: Modrzewie w Bałtowie i Lisiny Bodzechowskie k. Ostrowca. Na terenie OChK Doliny Kamiennej zgrupowane są wyjątkowo liczne zabytki kultury klasy europejskiej a nawet światowej. W okolicach Skarżyska położony rezerwat archeologiczny Rydno dokumentuje paleontologiczne kopalnie czerwonych barwników hematytowych, wspomniany rezerwat archeologiczny Krzemionki Opatowskie, niedawno uznane za Narodowy Pomnik Historii-eksponuje udostępnione do zwiedzania turystycznego unikatowe szyby podziemnych neolitycznych kopalni krzemieni i warsztaty produkujące narzędzia ze słynnych krzemieni pasiastych.

Pomniki przyrody

Na terenie aglomeracji Skarżysko-Kamienna zlokalizowane są następujące pomniki przyrody:

· drzewo: Dąb szypułkowy - *Quercus robur*; wys. 27 m, pierśnica 136 cm, rośnie przy ul. Kopernika na działce nr ewid. 85/2, nr ark. 12, nr obr. 2-Borki,

· drzewo: Dąb szypułkowy - *Quercus robur*; wys. 22 m, pierśnica 126 cm, rośnie przy ul. Torowej na działce nr ewid. 322/1, nr ark. 44, nr obr. 10-Metalowiec,

· drzewo: Dąb szypułkowy - *Quercus robur*; wys. 29 m, pierśnica 184 cm, rośnie na terenie Muzeum Orła Białego w Skarżysku-Kamiennej przy ul. Słonecznej na działce nr ewid. 294/1, nr ark. 64, nr obr. 6-Rejów,

· drzewo: Klon pospolity (Klon zwyczajny) - *Acer platanoides*; wys. 23 m, pierśnica 143 cm, rośnie na terenie Ośrodka Wypoczynkowego "Rejów" przy ul. Wioślarskiej na działce nr ewid. 61/9, nr ark. 76, nr obr. 6-Rejów,

· skałka: Skałka Rejowska - wymiary: wys. - 7 m, szer. - 7,3 m, dł. 15,3 m, obwód - 44 m. Formy zbudowane są z dolnotriasowych piaskowców średnio- miejscami gruboziarnistych, jasnoszarych, niekiedy różowo- szarych. Skała znajduje się przy ul. Praga na wschodnim zboczu doliny rzeki Kamionki,

· drzewo: Dąb szypułkowy - *Quercus robur*; wys. 20 m, pierśnica 140 cm, wiek ok. 300 lat, rośnie na posesji Staffa 37.

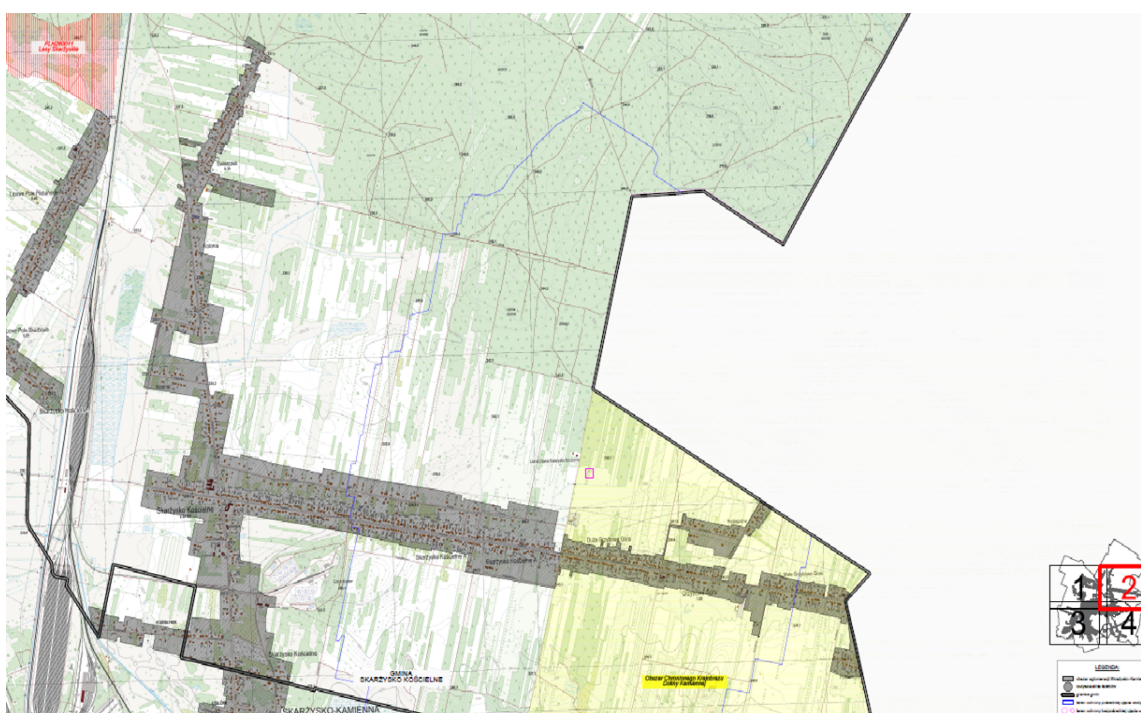
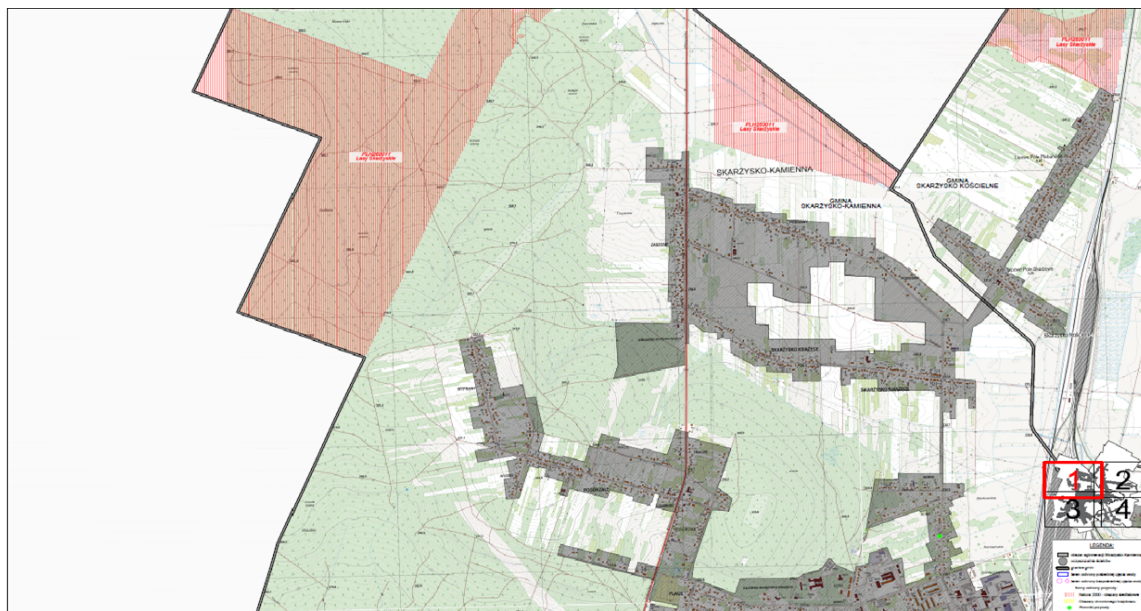
14. POPRAWNOŚĆ WYKONANIA CZĘŚCI GRAFICZNEJ (§ 4 Ust. 2)

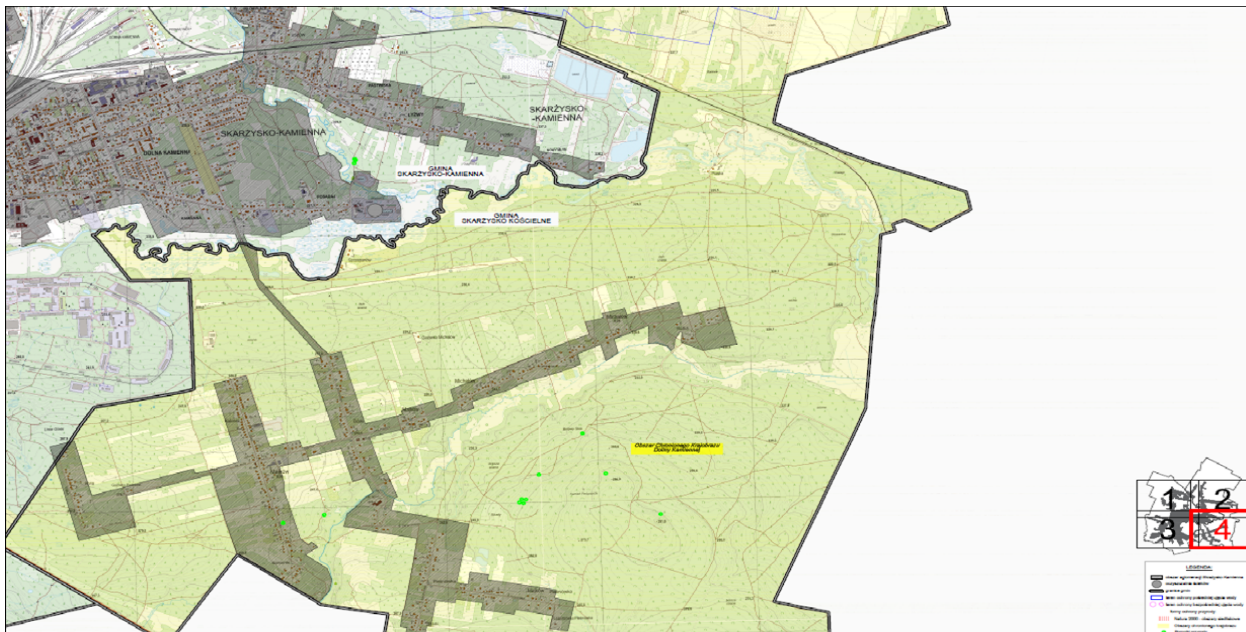
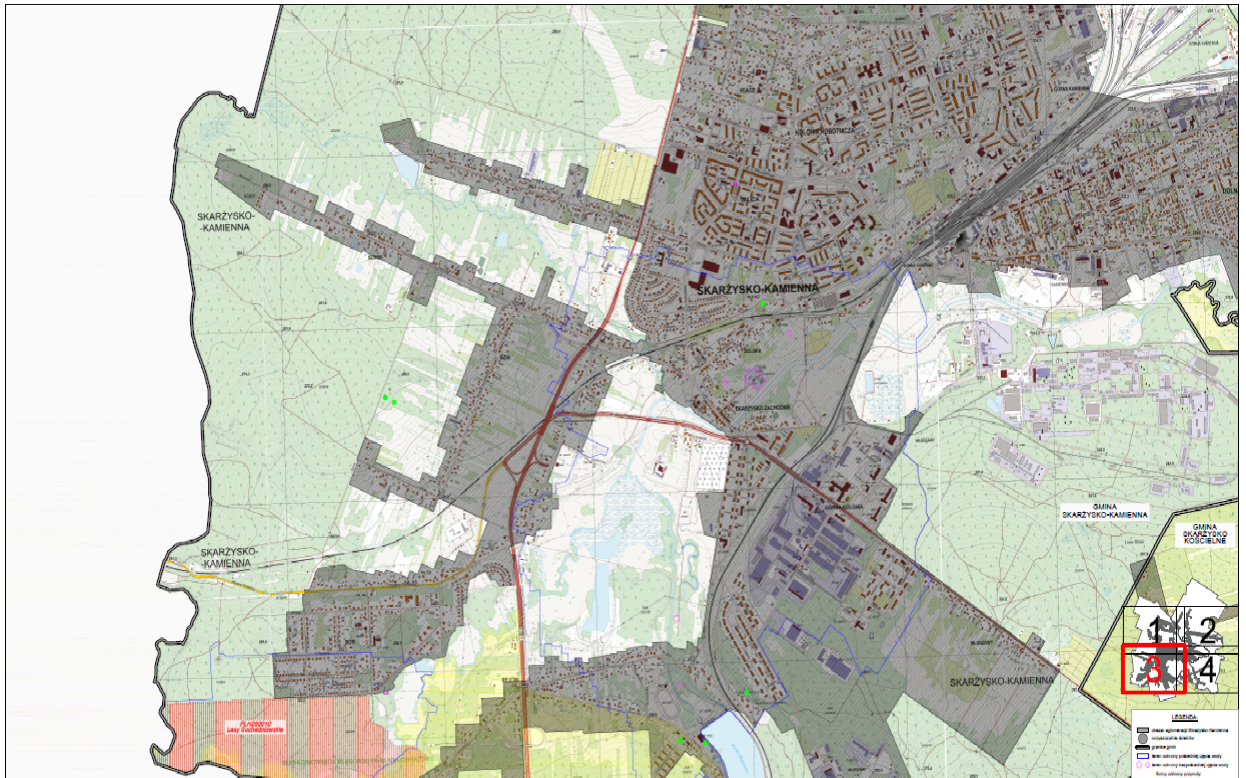
Lit.	Oznaczenie	Nie	Tak	Nie dotyczy
a	granic obszaru objętego lub przewidzianego do objęcia zasięgiem systemu kanalizacji zbiorczej gminy lub jej obszaru współtworzącego aglomerację na mapie w skali 1:10 000, a w przypadku jej braku – w skali 1:25 000		X	
b	istniejących i planowanych do budowy oczyszczalni ścieków lub końcowych punktów zrzutu ścieków komunalnych, do których są odprowadzane ścieki komunalne z obszaru aglomeracji,		X	
c	granic administracyjnych gminy zgodnie z danymi z państwowego rejestru granic i powierzchni jednostek podziałów terytorialnych kraju,		X	
d	granic stref ochronnych ujęć wody obejmujących tereny ochrony bezpośredniej i tereny ochrony pośredniej zgodnie z informacjami z systemu informacyjnego gospodarowania wodami,		X	
e	granic obszarów ochronnych zbiorników wód śródlądowych zgodnie z informacjami z systemu informacyjnego gospodarowania wodami,			X
f	granic form ochrony przyrody, o których mowa w art. 6 ustawy z dnia 16 kwietnia 2004 r. o ochronie przyrody, lub obszarów mających znaczenie dla Wspólnoty znajdujących się na liście, o której mowa w art. 27 ust. 1 tej		X	

	ustawy, zgodnie z informacjami z centralnego rejestru form ochrony przyrody,			
g	skali projektu aglomeracji w formie liczbowej i liniowej		X	

Załącznik Nr 2 do uchwały Nr XXXIII/268/2021
Rady Miasta Skarżyska-Kamiennej
z dnia 9 lutego 2021 r.

Załącznik graficzny





Uzasadnienie

Zmiana Uchwały nr XXXII/263/2020 Rady Miasta Skarżyska-Kamiennej z dnia 21 grudnia 2020r. w sprawie wyznaczenia obszaru i granic aglomeracji Skarżysko-Kamienna konieczna jest ze względu na wprowadzenie nazw Załączników nr 1 i nr 2.