

**Projekt**

numer: .....

**UCHWAŁA NR .....  
RADY MIASTA SKARŻYSKA-KAMIENNEJ**

z dnia ..... 2021 r.

**w sprawie zmiany Uchwały nr XXXII/263/2020 Rady Miasta Skarżyska-Kamiennej z dnia 21 grudnia 2020r. w sprawie wyznaczenia obszaru i granic aglomeracji Skarżysko-Kamienna**

Na podstawie art. 18 ust. 2 pkt 15 ustawy z dnia 8 marca 1990 r. o samorządzie gminnym (Dz.U. z 2020 poz. 713), art. 87 ust. 1, 2 i 4, art. 92, art. 565 ust. 2 ustawy z dnia 20 lipca 2017 r. Prawo wodne (Dz.U. z 2020 poz. 310 ze zm.) oraz rozporządzenia Ministra Gospodarki Morskiej i Żeglugi Śródlądowej z dnia 27 lipca 2018 r. w sprawie sposobu wyznaczania obszarów i granic aglomeracji (Dz. U. z 2018 r. poz. 1586) Rada Miasta Skarżyska-Kamiennej uchwala, co następuje:

**§ 1.** Zmienia się Uchwałę nr XXXII/263/2020 Rady Miasta Skarżyska-Kamiennej z dnia 21 grudnia 2020r. poprzez zmianę §2 Uchwały, który otrzymuje brzmienie:

1. część opisowa aglomeracji zawiera załącznik nr 1 do niniejszej Uchwały pn.: „Projekt aglomeracji Skarżysko-Kamienna”.

2. Obszar i granice aglomeracji przedstawiono na mapie w skali 1:10 000, stanowiącej załącznik nr 2 do niniejszej Uchwały pn.: „Załącznik graficzny”.

**§ 2.** Pozostałe zapisy Uchwały nr XXXII/263/2020 Rady Miasta Skarżyska-Kamiennej z dnia 21 grudnia 2020r. w sprawie wyznaczenia obszaru i granic aglomeracji Skarżysko-Kamienna pozostają bez zmian.

**§ 3.** Wykonanie uchwały powierza się Prezydentowi Miasta Skarżysko-Kamienna.

**§ 4.** Uchwała wchodzi w życie po upływie 14 dni od dnia jej ogłoszenia w Dzienniku Urzędowym Województwa Świętokrzyskiego.

Przewodniczący Rady Miasta

**Leszek Golik**

Załącznik Nr 1 do uchwały Nr .....  
Rady Miasta Skarżyska-Kamiennej  
z dnia.....2021 r.

**PROJEKT AGLOMERACJI  
SKARŻYSKO-KAMIENNA**

sporządzony zgodnie  
z ROZPORZĄDZENIEM MINISTRA GOSPODARKI MORSKIEJ I ŻEGLUGI ŚRÓDLĄDOWEJ z dnia  
27 lipca 2018 r. w sprawie sposobu wyznaczania obszarów i granic aglomeracji  
(Dz. U. 2018 poz. 1586)

Gmina Skarżysko-Kamienna  
powiat skarżyski  
województwo świętokrzyskie

Gmina Skarżysko-Kościełne  
powiat skarżyski  
województwo świętokrzyskie

Kraków, listopad 2020 r.

## **SPIS TREŚCI**

### **SPIS ZAŁĄCZNIKÓW**

- 1. PODSTAWOWE INFORMACJE NA TEMAT AGLOMERACJI**
- 2. ADRES GMINY WIODĄCEJ W AGLOMERACJI**
- 3. DANE KONTAKTOWE OSOBY WSKAZANEJ DO KONTAKTOWANIA SIĘ W SPRAWACH ZŁOŻONEGO PROJEKTU UCHWAŁY**
- 4. DEFINICJE I POJĘCIA ZGODNIE Z OBOWIĄZUJĄCYM ROZPORZĄDZENIEM (§ 1)**
- 5. DOKUMENTY STANOWIĄCE PODSTAWĘ DO WYZNACZENIA AGLOMERACJI (§ 3 Ust. 1)**
- 6. STAN ISTNIEJĄCY W AGLOMERACJI (§ 4 Ust. 1 Pkt. 1 Lit. a)**
  - 6.1. Długość i rodzaj istniejącej sieci kanalizacyjnej
  - 6.2. Mieszkańcy
  - 6.3. Osoby przebywające czasowo
  - 6.4. Przemysł
  - 6.5. Rzeczywista RLM – stan istniejący
  - 6.6. Wyposażenie aglomeracji w system zbierania ścieków komunalnych
- 7. STAN PLANOWANY W AGLOMERACJI (§ 4 Ust. 1 Pkt. 1 Lit. a)**
- 8. OCZYSZCZALNIE ŚCIEKÓW (§ 4 Ust. 1 Pkt. 1 Lit. b)**
- 9. SYSTEM GOSPODARKI ŚCIEKOWEJ (§ 4 Ust. 1 Pkt. 1 Lit. c)**
- 10. UZASADNIENIE OKREŚLONEJ RLM AGLOMERACJI (§ 4 Ust. 1 Pkt. 1 Lit. c)**
- 11. STREFY OCHRONNE UJĘĆ WODY (§ 4 Ust. 1 Pkt. 1 Lit. d)**
- 12. OBSZARY OCHRONNE ZBIORNIKÓW WÓD ŚRÓDLĄDOWYCH (§ 4 Ust. 1 Pkt. 1 Lit. e)**
- 13. FORMY OCHRONY PRZYRODY (§ 4 Ust. 1 Pkt. 1 Lit. f)**
- 14. POPRAWNOŚĆ WYKONANIA CZĘŚCI GRAFICZNEJ (§ 4 Ust. 2)**

## **SPIS TABEL**

Tabela 2. Informacje o mieszkańcach w aglomeracji

Tabela 3. Osoby czasowo przebywające w aglomeracji

Tabela 4. Przemysł w aglomeracji

Tabela 5. RLM w aglomeracji

Tabela 6. Wyposażenie aglomeracji w sieć kanalizacyjną

Tabela 7. Podstawowe dane dotyczące oczyszczalni ścieków

Tabela 8. Parametry jakościowe ścieków surowych powstających na terenie aglomeracji

Tabela 9. Średnie roczne wartości wskaźników w ściekach odpływających z oczyszczalni ścieków

Tabela 10. Uzasadnienie określonej RLM aglomeracji

## **SPIS ZAŁĄCZNIKÓW**

Załącznik graficzny: Załącznik nr 2 do Uchwały Nr ...../2020 Rady Miasta Skarżyska-Kamiennej z dnia ..... 2020 r. w sprawie wyznaczenia obszaru i granic aglomeracji Skarżysko-Kamienna- skala 1:10 000(4 arkusze, format A1)

## 1. PODSTAWOWE INFORMACJE NA TEMAT AGLOMERACJI

1. Nazwa aglomeracji: **Skarżysko-Kamienna**

2. Numer identyfikacyjny aglomeracji: **PLSW004**

3. Wielkość RLM aglomeracji zgodnie z obowiązującym rozporządzeniem / uchwałą: **59 146** zgodnie z Uchwałą Nr XVI/304/12 Sejmiku Województwa Świętokrzyskiego z dnia 30 stycznia 2012 r. w sprawie wyznaczenia aglomeracji Skarżysko-Kamienna (Dz. U. W. Ś. 2012 poz. 880)

4. Wielkość RLM aglomeracji planowanej do wyznaczenia: **52 332**

5. Gmina wiodąca w aglomeracji: **Skarżysko-Kamienna**

6. Gminy w aglomeracji: **Skarżysko-Kamienna, Skarżysko Kościelne**

7. Wykaz nazw miast i / lub miejscowości w aglomeracji, zgodnie z dołączonym załącznikiem graficznym:

**Gmina Skarżysko-Kamienna: Skarżysko-Kamienna**

**Gmina Skarżysko Kościelne: Skarżysko Kościelne, Grzybowa Góra, Lipowe Pole Plebańskie, Lipowe Pole Skarbowe, Majków, Michałów, Świerczek,**

8. Wykaz nazw miast i / lub miejscowości dołączanych do obszaru aglomeracji: **Nie dotyczy**

9. Wykaz nazw miast i / lub miejscowości wyłączanych z obszaru aglomeracji: **Nie dotyczy**

10. Nazwa miejscowości, w której zlokalizowana jest oczyszczalnia ścieków: **Skarżysko-Kamienna**

## 2. ADRES GMINY WIODĄCEJ W AGLOMERACJI

Urząd Miasta w Skarżysku-Kamiennej

Miasto: <b>Skarżysko-Kamienna</b>	Ulica, nr: <b>Sikorskiego 18</b>
Kod pocztowy: <b>26-110 Skarżysko-Kamienna</b>	Gmina: <b>Skarżysko-Kamienna</b>
Powiat: <b>skarżyski</b>	Województwo: <b>świętokrzyskie</b>
Telefon: <b>41 25 20 100, 41 25 20 101</b>	Fax: <b>41 25 20 200</b>
e-mail do kontaktu bieżącego: <b>poczta@um.skarzysko.pl</b>	

## 3. DANE KONTAKTOWE OSOBY WSKAZANEJ DO KONTAKTOWANIA SIĘ W SPRAWACH ZŁOŻONEGO PROJEKTU UCHWAŁY

1. Imię i nazwisko: **Monika Kuśmierczyk**

2. Telefon: **41 25 2032 273**

3. e-mail: **m.kusmierczyk@um.skarzysko.pl**

## 4. DEFINICJE I POJĘCIA ZGODNIE Z OBOWIĄZUJĄCYM ROZPORZĄDZENIEM (§ 1)

Ileokroć w Rozporządzeniu Ministra Gospodarki Morskiej i Żeglugi Śródlądowej z dnia 27 lipca 2018 r. w sprawie sposobu wyznaczania obszarów i granic aglomeracji (Dz. U. 2018 poz. 1586) jest mowa o:

- 1) **sieci kanalizacyjnej** – rozumie się przez to sieć kanalizacyjną w rozumieniu art. 2 pkt 7 ustawy z dnia 7 czerwca 2001 r. o zbiorowym zaopatrzeniu w wodę i zbiorowym odprowadzaniu ścieków (tj. Dz. U. z 2020 r. poz. 2028);
- 2) **obciążeniu oczyszczalni ścieków** – rozumie się przez to ładunek obliczony na podstawie maksymalnego średniego tygodniowego ładunku substancji organicznych biologicznie rozkładalnych dopływającego do oczyszczalni ścieków w ciągu roku, z wyłączeniem sytuacji nietypowych, w szczególności wynikających z intensywnych opadów; wyrażony równoważną liczbą mieszkańców (RLM);
- 3) **osobach czasowo przebywających w aglomeracji** – rozumie się przez to liczbę zarejestrowanych miejsc noclegowych w aglomeracji;
- 4) **planowanej do budowy sieci kanalizacyjnej** – rozumie się przez to sieć kanalizacyjną, o którą planuje się rozbudować sieć kanalizacyjną, lub budowę nowej sieci kanalizacyjnej;

- 5) **stałych mieszkańców aglomeracji** – rozumie się przez to liczbę osób zameldowanych na obszarze aglomeracji na pobyt stały oraz pobyt czasowy;
- 6) **wskaźniku koncentracji** – rozumie się przez to stosunek liczby stałych mieszkańców aglomeracji i osób czasowo przebywających w aglomeracji przewidzianej do obsługi przez planowaną do budowy sieć kanalizacyjną do długościtej sieci, doprowadzającej ścieki do oczyszczalni ścieków albo do końcowego punktu zrzutu ścieków komunalnych.

## 5. DOKUMENTY STANOWIĄCE PODSTAWĘ DO WYZNACZENIA AGLOMERACJI (§ 3 Ust.

1)

Lp.	Wyszczególnienie	Nie	Tak
1	Studium uwarunkowań i kierunków zagospodarowania przestrzennego gminy		X
2	Miejscowe plany zagospodarowania przestrzennego		X
3	Ramowe studium uwarunkowań i kierunków zagospodarowania przestrzennego związku metropolitalnego	X	
4	Decyzje o warunkach zabudowy i zagospodarowania terenu	X	
5	Pozwolenia na budowę w zakresie gospodarki wodnej	X	
6	Zgłoszenia budowy, budowli oraz obiektów liniowych w zakresie gospodarki wodnej	X	
7	Wieloletnie plany rozwoju i modernizacji urządzeń wodociągowych i urządzeń kanalizacyjnych, o których mowa w art. 21 ust. 1 ustawy z dnia 7 czerwca 2001 r. o zbiorowym zaopatrzeniu w wodę i zbiorowym odprowadzaniu ścieków		X
8	Programy funkcjonalno-użytkowe, o których mowa w art. 31 ust. 2 ustawy z dnia 29 stycznia 2004 r. – Prawo zamówień publicznych (Dz. U. z 2019 poz.1843 z późn.zm.).	X	

## 6. STAN ISTNIEJĄCY W AGLOMERACJI (§ 4 Ust. 1 Pkt. 1 Lit. a)

### 6.1. Długość i rodzaj istniejącej sieci kanalizacyjnej

Tabela . Istniejąca sieć kanalizacyjna w aglomeracji

Lp.	Kanalizacja istniejąca	Długość [km]
1	Sanitarna grawitacyjna	194,2
2	Sanitarna tłoczna	24,1
3	Ogólnospławna grawitacyjna	0,0
4	Ogólnospławna tłoczna	0,0
<b>Razem</b>		<b>218,3</b>
5	Deszczowa	72,0

### 6.2. Mieszkańcy

Tabela . Informacje o mieszkańcach w aglomeracji

Lp.	Kategoria	Liczba mieszkańców [1 RLM = 1 Mk]
1	Mieszkańcy korzystający z sieci kanalizacyjnej	48 001
2	Mieszkańcy korzystający ze zbiorników bezodpływowych	349
3	Mieszkańcy korzystający z przydomowych oczyszczalni ścieków	60
4	Mieszkańcy nieprzyurządzeni do żadnego systemu	0
<b>Razem (mieszkańcy zameldowani na pobyt stały i czasowy na terenie aglomeracji)</b>		<b>48 410</b>

### 6.3. Osoby przebywające czasowo

Tabela . Osoby czasowo przebywające w aglomeracji

Lp.	Zarejestrowane miejsca noclegowe dla bazy noclegowej:	Liczba miejsc noclegowych [1 RLM = 1 miejsce]
-----	---	---

1	Korzystającej z istniejącej sieci kanalizacyjnej	359
2	Z której ścieki dowożone są do oczyszczalni taborami asenizacyjnymi	0
<b>Razem</b>		<b>359</b>

#### 6.4.Przemysł

Na terenie aglomeracji Skarżysko-Kamienna funkcjonują następujące zakłady, odprowadzające ścieki przemysłowe do istniejącej kanalizacji:

- „Mesko” S.A.; 26-111 Skarżysko-Kamienna; ul. Legionów 122
- Celsius Sp. z o.o.; 26-110 Skarżysko-Kamienna; ul. 11 Listopada 7
- P.H.U. Centrum Nekropolis Olejarz Ewelina; 26-110 Skarżysko-Kamienna; ul. Obuwnicza 5
- Eco-Recykling Sp. z o.o.; 42-360 Poraj; ul. Słoneczna 17 A
- MESKO-AGD Sp. z o.o.; 26-110 Skarżysko-Kamienna; ul. Mościckiego 30
- SIMKO TECH-METAL S.C.; 26-110 Skarżysko-Kamienna; ul. Obuwnicza 3
- Skarbud Spółka Jawna Gorgiel Maria, Gorgiel Bogdan (stacja paliw); 26-110 Skarżysko-Kamienna; ul. Obuwnicza 10, 10 A
- Viki-Plast S.A. 26-111 Skarżysko-Kamienna; ul. Mościckiego 24
- Zespół Opieki Zdrowotnej dot. ul. Szpitalna 1, Ekonomii 4; 26-110 Skarżysko-Kamienna; ul. Szpitalna 1; ul. Ekonomii 4
- BP Service-Center S. C. Bińczak Wiesława i Jacek (stacja paliw); 26-110 Skarżysko-Kamienna; ul. Krakowska 150
- CIRCLE K POLSKJA Sp. z o.o. dot. ul. Krakowska 144 C (stacja paliw); 02-603 Warszawa; ul. Puławska 86
- Firma Handlowo-Usługowa Elżbieta Bartos dot. Towarowa 8 (stacja paliw); 26-065 Piekoszów; ul. Czarnowska 62
- F.H.U.P. Lider (myjnia); 26-110 Skarżysko-Kamienna; ul. Fałata 2 A
- MAT-BUS Warzecha Michał (myjnia ul. Sporna); 28-400 Pińczów Bogucice Drugie; ul. Szosa 25 A
- Piekarnia Bobowska Rogala Sp. z o.o. Sp. komandytowa (myjnia ul. Iłżecka dz. 3332/5); 38-350 Bobowa; ul. Grunwaldzka 59
- EKO-SKAR Sp. zo.o.; 26-110 Skarżysko-Kamienna; ul. Mościckiego 27 B
- Producent Wyrobów Śrubowych i Pokryć Galwanicznych KUCPOL.S.C. J.Kuc, K.Kuc, R.Kuc dot. Asfaltowa 1/228; 26-110 Skarżysko-Kamienna; ul. Sosnowa 2
- PPHU „Śrubmet” Windorpski Jarosław; 26-110 Skarżysko-Kamienna; ul. Rejowska 99
- PERN S.A. (dot. baza paliw ul. Kościelna 4 Skarżysko Kościelne); 09-410 Płock; ul. Wyszogrodzka 133
- WOLF-TRUCKING & CO Sp. z o.o.; 26-110 Skarżysko-Kamienna; ul. 3 Maja 108
- PKP CARGO S.A.; (dot. elektrowozownia ul. Piękna 27); 02-021 Warszawa; ul. Grójecka 17
- Romer S.C. Ciura Wojciech i Andrzej; 26-110 Skarżysko-Kamienna; ul. Rejowska 99
- Pokrycia Galwaniczne Zakład Usługowo-Handlowy S.C.; 26-110 Skarżysko-Kamienna; ul. 3 Maja 62
- Miejska Komunikacja Samochodowa Sp. z o.o.; 26-110 Skarżysko-Kamienna; ul. 1 Maja 103
- Wtórpol Sp. z o.o.; 26-110 Skarżysko-Kamienna; ul. Żurawia 1
- Wakes Kurek Sp. J.; 26-110 Skarżysko-Kamienna; ul. Asfaltowa 1
- Kamieniarstwo Bąk Agnieszka; 26-110 Skarżysko-Kamienna; ul. Asfaltowa 1 A /195
- KH-KIPPERSp. zo.o. dot. Asfaltowa 1/171; 26-051 Zagnańsk; Kajetanów 130
- Metalowa Spółdzielnia Pracy „Skamet”; 26-110 Skarżysko-Kamienna; ul. 1 Maja 103 D

- Zakład Produkcyjno-Usługowy „Hastar”; 26-110 Skarżysko-Kamienna; ul. Fabryczna 10
- Zakład Przetwórstwa Tworzyw Sztucznych R. Borowski, K. Borowski; 26-115 Skarżysko Kościelne; ul. Hłżecka 72
- „Tirolpi” Adam Pieniążek, Edyta Pieniążek; 26-110 Skarżysko-Kamienna; ul. Asfaltowa 1A/209
- Przetwórstwo Tworzyw „Stanplast” Stanisław Chrzanowski; 26-115 Skarżysko Kościelne; ul. Hłżecka 74
- Firma Produkcyjno-Handlowa AGMES; 26-110 Skarżysko-Kamienna; ul. Ponurego 20
- „SZUM-TRUCK” Marek Szumielewicz i Wspólnicy Sp. Jawna; 27-215 Wąchock Parszów ul. Staszica 2 A
- Zakład Ślusarski Kycler Andrzej; 26-110 Skarżysko-Kamienna; ul. 3 Maja 62
- Zakład Usług Motoryzacyjnych Mysior Hubert dot. ul. Piękna 8, Warszawska 14; 26-110 Skarżysko-Kamienna; ul. Warszawska 14
- J.B.S. Zakład Produkcyjno Handlowy Bastrzyk Jarosław; 26-110 Skarżysko-Kamienna; ul. Klonowa 58
- Agencja Wydawniczo-Poligraficzna PIS S.C. Sieczka Artur, Piątek Konrad; 26-110 Skarżysko-Kamienna; ul. Paryska 73
- Zakład Wyrobów Złącznych „Jarst”; 26-110 Skarżysko-Kamienna; ul. Sosnowa 34
- Zakład Poligraficzny „UDINA” S.C.; T. Stompor, Z. Suwara, D. Zielonka; 26-110 Skarżysko-Kamienna; ul. Towarowa 100
- Zakład Produkcyjno-Handlowy „AKWA”; 26-110 Skarżysko-Kamienna; ul. Wrzosowa 12
- F.H.U. „SAR-SERWIS” Elżbieta Sar; 26-110 Skarżysko-Kamienna; ul. Krakowska 111
- Zakład Mechaniczno- Elektromechaniczny „Zamel” Andrzej Skorupka dot. ul. Paryska 111 A; 25-322 Kielce; ul. Romualda 4/58
- Kaufland Polska Markety Sp. z o.o. Sp. k. dot. Metalowców 1; 50-541 Wrocław; Aleja Armii Krajowej 47
- Carrefour Polska Sp. z o.o. dot. ul. Piłsudskiego 4; 03-734 Warszawa; ul. Targowa 72

*Tabela . Przemysł w aglomeracji*

Lp.	RLM zakładów przemysłowych	[RLM]
1	Korzystających z sieci kanalizacyjnej	3 563
2	Dowożących ścieki do oczyszczalni obsługującej aglomerację	0
<b>Razem</b>		<b>3 563</b>

#### 6.5. Rzeczywista RLM – stan istniejący

Zgodnie z § 2 Rozporządzenia Ministra Gospodarki Morskiej i Żeglugi Śródlądowej z dnia 27 lipca 2018 r. w sprawie sposobu wyznaczania obszarów i granic aglomeracji (Dz. U. 2018 poz. 1586), RLM aglomeracji uwzględnia ścieki pochodzące:

- od mieszkańców stałych,
- z przemysłu w aglomeracji,
- od osób czasowo przebywających w aglomeracji.

*Tabela . RLM w aglomeracji*

Lp.	Rzeczywista RLM	[RLM]
1	Mieszkańcy zarejestrowani na pobyt stały i czasowy	48 410
2	Osoby przebywające czasowo	359
3	Przemysł	3 563
<b>Razem</b>		<b>52 332</b>



### 6.6. Wyposażenie aglomeracji w system zbierania ścieków komunalnych

W związku z nowymi wytycznymi Ministerstwa Gospodarki Morskiej i Żeglugi Śródlądowej, aglomeracja spełni wymogi dyrektywy ściekowej, jeśli poziom zbierania ścieków wyniesie 98% (niezależnie od wielkości aglomeracji), przy czym pozostałe 2% niezbranego siecią kanalizacyjną ładunku nie może stanowić RLM równej bądź przekraczającej 2000.

Wyliczenie procentowej wartości wyposażenia aglomeracji Skarżysko-Kamienna w sieć kanalizacyjną przedstawiono w tabeli 6.

Tabela . Wyposażenie aglomeracji w sieć kanalizacyjną

Lp.	RLM korzystających z sieci kanalizacyjnej	[RLM]
1	RLM mieszkańców zameldowanych na pobyt stały lub czasowy	48 001
2	RLM przemysłu	3 563
3	RLM osób czasowo przebywających w aglomeracji	359
-	RLM rzeczywiste aglomeracji	52 332
<b>% RLM korzystających z sieci kanalizacyjnej</b>		<b>99,22%</b>

Poziom zbierania ścieków w aglomeracji Skarżysko-Kamienna wynosi > 98%, a ładunek niezbrany siecią kanalizacyjną wynosi 409 RLM.

### 7. STAN PLANOWANY W AGLOMERACJI (§ 4 Ust. 1 Pkt. 1 Lit. a)

Na terenie aglomeracji Skarżysko-Kamienna planuje się rozbudowę sieci kanalizacji sanitarnej w ramach istniejącego obszaru aglomeracji. W związku z tym nie przewiduje się dodatkowego RLM od mieszkańców zameldowanych na pobyt stały i czasowy, od osób czasowo przebywających oraz z przemysłu.

### 8. OCZYSZCZALNIE ŚCIEKÓW (§ 4 Ust. 1 Pkt. 1 Lit. b)

Podstawowe dane dotyczące oczyszczalni ścieków w miejscowości Skarżysko-Kamienna zamieszczono w 7.

Tabela . Podstawowe dane dotyczące oczyszczalni ścieków

Oczyszczalnia ścieków Skarżysko-Kamienna	
Id oczyszczalni zgodnie z KPOŚK	PLSW0040
Adres	ul. 3-go Maja 333, 26-110 Skarżysko-Kamienna
Kontakt	Paweł Pabjański tel. 041 2516220
Pozwolenie wodnoprawne	Data wydania: 10-11-2015 r. Znak: OS.II.6341.22.2015 Organ wydający decyzję: Starosta Skarżyski Data ważności: 01-01-2025 r.
Odbiornik ścieków oczyszczonych I rzędu	Wisła
Odbiornik ścieków oczyszczonych II rzędu	Kamienna
Bezpośredni odbiornik	Kamienna
Kilometraż odbiornika w miejscu wylotu	115+500
Projektowa przepustowość	średnia: 14 000 m <sup>3</sup> /d maksymalna: 24 000 m <sup>3</sup> /d docelowa maksymalna: 24 000 m <sup>3</sup> /d
Projektowa wydajność	59 500 RLM
Rodzaj oczyszczalni	PUB2 - oczyszczalnia biologiczna z podwyższonym usuwaniem związków azotu (N), fosforu (P) spełniająca standardy odprowadzanych ścieków dla aglomeracji < 100 000 RLM

Na terenie Oczyszczalni Ścieków nie są prowadzone i nie są planowane prace dotyczące rozbudowy/przebudowy/modernizacji.

### 9. SYSTEM GOSPODARKI ŚCIEKOWEJ (§ 4 Ust. 1 Pkt. 1 Lit. c)

Łączna średnia ilość ścieków powstających na terenie aglomeracji (dane za rok 2019):

·3 251 000 m<sup>3</sup>/rok,

·8 910 m<sup>3</sup>/d.

Parametry jakościowe ścieków surowych powstających na terenie aglomeracji zestawiono w 8.

*Tabela . Parametry jakościowe ścieków surowych powstających na terenie aglomeracji*

Wskaźnik	Wartość wskaźnika
BZT <sub>5</sub> [mgO <sub>2</sub> /l]	375,0
ChZT [mgO <sub>2</sub> /l]	726,0
Zawiesina ogólna [mg/l]	341,0
Azot ogólny [mg/l]	78,0
Fosfor ogólny [mg/l]	9,0

Skład jakościowy ścieków oczyszczonych – odpływających z oczyszczalni – zamieszczono w 9.

*Tabela . Średnie roczne wartości wskaźników w ściekach odpływających z oczyszczalni ścieków*

Wskaźnik	Wartość wskaźnika w odpływie
BZT <sub>5</sub> [mgO <sub>2</sub> /l]	5,0
ChZT [mgO <sub>2</sub> /l]	42,0
Zawiesina ogólna [mg/l]	6,0
Azot ogólny [mg/l]	11,0
Fosfor ogólny [mg/l]	0,0

Oczyszczalnia ścieków Skarżysko-Kamienna spełnia wymagania określone w pozwoleniu wodnoprawnym, a także wymagania określone w rozporządzeniu Ministra Gospodarki Morskiej i Żeglugi Śródlądowej z dnia 12 lipca 2019 r. w sprawie substancji szczególnie szkodliwych dla środowiska wodnego oraz warunków, jakie należy spełnić przy wprowadzaniu do wód lub do ziemi ścieków, a także przy odprowadzaniu wód opadowych lub roztopowych do wód lub do urządzeń wodnych (Dz. U. 2019 poz. 1311).

#### 10. UZASADNIENIE OKREŚLONEJ RLM AGLOMERACJI (§ 4 Ust. 1 Pkt. 1 Lit. c)

Zgodnie z § 2 Rozporządzenia Ministra Gospodarki Morskiej i Żeglugi Śródlądowej z dnia 27 lipca 2018 r. w sprawie sposobu wyznaczania obszarów i granic aglomeracji (Dz. U. 2018 poz. 1586), RLM aglomeracji uwzględnia ścieki pochodzące:

- od mieszkańców stałych,
- z przemysłu w aglomeracji,
- od osób czasowo przebywających w aglomeracji.

Obliczenie RLM planowanej Aglomeracji Skarżysko-Kamienna przedstawiono w 10. Uwzględniono aktualne dane oraz RLM planowany do podłączenia.

*Tabela . Uzasadnienie określonej RLM aglomeracji*

Wyszczególnienie	RLM
Mieszkańcy zameldowani na pobyt stały i czasowy na terenie aglomeracji	48 410
Mieszkańcy zameldowani na pobyt stały i czasowy na obszarze przyłączanym do aglomeracji	0
Osoby czasowo przebywające na terenie aglomeracji korzystające z istniejącej sieci kanalizacyjnej	359
Osoby czasowo przebywające na terenie aglomeracji obsługiwane przez tabor asenizacyjny	0
Osoby czasowo przebywające na obszarze przyłączanym do aglomeracji	0
Zakłady przemysłowe korzystające z istniejącej sieci kanalizacyjnej	3 563
Zakłady przemysłowe obsługiwane przez tabor asenizacyjny	0
Zakłady przemysłowe na obszarze przyłączanym do aglomeracji	0
<b>Równoważna liczba mieszkańców RLM</b>	<b>52 332</b>

## 11. STREFY OCHRONNE UJĘĆ WODY (§ 4 Ust. 1 Pkt. 1 Lit. d)

Na terenie aglomeracji zlokalizowanych jest pięć ujęć wody podziemnej tj. Bzin, Milica, Bór, Skarżysko Kościelne, SP-II, w tym cztery eksploatowane przez Miejskie Przedsiębiorstwo Wodociągów i Kanalizacji Spółka z ograniczoną odpowiedzialnością w Skarżysku-Kamienniej, z których woda przeznaczona jest do spożycia przez ludzi, do ogólnych celów bytowo-gospodarczych oraz w procesach produkcyjnych zakładu oraz jedno ujęcie SP-II zaopatrzuje w wodę obiekty MESKO S.A., oraz innych drobnych odbiorców.

W celu ochrony wód podziemnych ustanowiono dwie strefy ochrony bezpośredniej dla ujęć wody: Milica, Bór, wspólną strefę ochrony bezpośredniej i pośredniej dla ujęć: Bzin i SP-II oraz strefę ochrony pośredniej i bezpośredniej dla ujęć Skarżysko Kościelne.

### a. Ujęcie BZIN i SP-II - Strefa bezpośrednia i pośrednia

Rozporządzenie nr 10/2016 Dyrektora Regionalnego Zarządu Gospodarki Wodnej w Warszawie z dnia 19 sierpnia 2016r., poz. 2614.

### b. Ujęcie Skarżysko Kościelne - Strefa bezpośrednia i pośrednia

Rozporządzenie nr 2/2014 Dyrektora Regionalnego Zarządu Gospodarki Wodnej w Warszawie dnia 16 stycznia 2014r., poz. 316 z późn. zm.

### c. Ujęcie BÓR - Strefa bezpośrednia i pośrednia

Rozporządzenie nr 11/2014 Dyrektora Regionalnego Zarządu Gospodarki Wodnej w Warszawie z dnia 9 maja 2014r., poz. 1584, z późn. zm.

### d. Ujęcie MILICA - Strefa bezpośrednia

Pozwolenie wodnoprawne znak: OS.II-6223/8/05 z dnia 10.11.2005r. wydane przez Starostę Skarżyskiego

## 12. OBSZARY OCHRONNE ZBIORNIKÓW WÓD ŚRÓDLĄDOWYCH (§ 4 Ust. 1 Pkt. 1 Lit. e)

W granicach i obszarze aglomeracji nie ma wyznaczonych obszarów ochronnych zbiorników wód śródlądowych.

## 13. FORMY OCHRONY PRZYRODY (§ 4 Ust. 1 Pkt. 1 Lit. f)

Zgodnie z art. 6 Ustawy z dnia 16 kwietnia 2004 r. o ochronie przyrody (t.j. Dz. U. 2020 poz. 55), do form ochrony przyrody zalicza się:

- parki narodowe;
- rezerваты przyrody;
- parki krajobrazowe;
- obszary chronionego krajobrazu;
- obszary Natura 2000;
- pomniki przyrody;
- stanowiska dokumentacyjne;
- użytki ekologiczne;
- zespoły przyrodniczo-krajobrazowe;
- ochrona gatunkowa roślin, zwierząt i grzybów.

W granicach aglomeracji Skarżysko-Kamienna zlokalizowane są formy ochrony przyrody wskazane poniżej.

### **Suchedniowsko-Oblęgorski obszar chronionego krajobrazu**

#### Dane podstawowe:

- Data wyznaczenia: 2001-11-03

·Powierzchnia [ha]: 27514,00

Dane aktu prawnego o utworzeniu, ustanowieniu lub wyznaczeniu:

·Tytuł: *Rozporządzenie Nr 335/2001 Wojewody Świętokrzyskiego z dnia 17 października 2001 r. w sprawie utworzenia na terenach otulin parków krajobrazowych obszarów chronionego krajobrazu*

·Miejsce publikacji: *Dz. Urz. Woj. Świętokrzyskiego*

·Oznaczenie dziennika urzędowego: *Dz. Urz. z 2001 r. Nr 108, poz. 1271*

Opis wartości przyrodniczej i krajobrazowej:

Suchedniowsko-Oblęgorski Obszar Chronionego Krajobrazu stanowi otulinę Suchedniowsko-Oblęgorskiego Parku Krajobrazowego, obejmując tereny rolnicze gęsto zaludnione oraz obszary leśne. Na terenie Obszaru znajduje się rezerwat geologiczno-archeologiczny "Kręgi Kamienne". Jest on cennym stanowiskiem archeologicznym. Ochroną objęto także pojedyncze obiekty przyrody żywej i nieożywionej- 20 pomników przyrody, 3 użytki ekologiczne, 1 stanowisko dokumentacyjne i 1 zespół przyrodniczo-krajobrazowy.

Na terenie Obszaru znajdują się liczne zabytki kultury materialnej-sakralnej i świeckiej. Unikalne w skali ogólnokrajowej znaczenie naukowe, kulturowe i krajoznawcze mają obiekty dawnego przemysłu i techniki Staropolskiego Okręgu Przemysłowego.

**Obszar chronionego krajobrazu Doliny Kamiennej**

Dane podstawowe:

·Data wyznaczenia: *1995-11-21*

·Powierzchnia [ha]: 72634,00

Dane aktu prawnego o utworzeniu, ustanowieniu lub wyznaczeniu:

·Tytuł: *Rozporządzenie Nr 12/95 Wojewody Kieleckiego z dnia 29 września 1995 r. w sprawie ustanowienia obszarów chronionego krajobrazu w województwie kieleckim*

·Miejsce publikacji: *Dz. Urz. Woj. Kieleckiego*

·Oznaczenie dziennika urzędowego: *Dz. Urz. z 1995 r. Nr 21, poz. 145*

Opis wartości przyrodniczej i krajobrazowej:

Obszar Chronionego Krajobrazu Rzeki Kamiennej tereny rozciągające się wzdłuż doliny rzeki Kamiennej i jednego z jej prawobrzeżnych dopływów-Kamionki. Zach. części charakterystycznymi cechami zróżnicowanej i urozmaiconej rzeźby terenu są kopulaste pagóry i garby powstałe na wychodniach piaskowcowych i piaskowcowo-mułowcowo-ilastych osadów triasu dolnego (retu) jury dolnej (liasu). W obu tych formacjach występują cienkie pokłady syderytowych rud żelaza, które były przez kilka wieków przedmiotem eksploatacji górniczej i przetwórstwa metalurgicznego lokalizującego się gł. wzdłuż rzeki Kamiennej. Główna oś krajobrazowa i gospodarczą jest dolina rzeki Kamiennej, często o charakterze malowniczych przełomów przez garby, kuesty i stoliwa skalne (okolice Krynek, Kunowa, Ćmielowa a nade wszystko Bałtowa). Ze względu na występujące rudy żelaza i urodzajne gleby brunatne rozwinięte na lessach opatowskich, dolina Kamiennej i położone wzdłuż niej tereny zostały już bardzo dawno zasiedlone i intensywnie zagospodarowane rolniczo a następnie przemysłowo. Pomimo to zachowało się tutaj bardzo wiele wartości przyrodniczych, krajobrazowych i kulturowych, decydujących o atrakcyjności tych terenów i dużym znaczeniu także ekologicznym. Szczególnie atrakcyjna jest tutaj szata roślinna, zróżnicowana i bogata ze względu na bardzo urozmaicone siedliska uwarunkowane zmiennym podłożem skalnym i glebowym, rzeźbą terenu, stosunkami wodnymi, a także silnym wpływem działalności człowieka. Na większości terenów zbudowanych z piaskowcowo-ilastych skał pokrytych piaszczysto-gliniastymi osadami pleistocenijskimi przeważają siedliska oligotroficzne zajęte przez bory mieszane i świeże bory sosnowe tworzące duże kompleksy tzw. Lasów Iłżeckich, na pograniczu województw świętokrzyskiego i mazowieckiego. Pomimo, iż w większości są to drzewostany pochodzenia antropogenicznego, są interesujące florystycznie z uwagi na występowanie wielu bardzo rzadkich chronionych roślin (np. wawrzynek główkowaty, wisienka stepowa, zawilec wielokwiatowy, len złocisty, aster gawędka). Te gatunki zachowały się głównie na stromych krawędziach

doliny Kamiennej w okolicach Bodzechowa, Bałtowa, wśród fragmentów naturalnych drzewostanów dębowo-lipowych lub naturalnych borów mieszanych. Do najbardziej wartościowych osobliwości florystycznych należą murawy i zarośla kserotermiczne z takimi osobliwościami jak np. stepowa ostnica Jana. Na lessowych glebach Wyżyny Sandomierskiej, na prawym brzegu Kamiennej zachowały się fragmentarycznie żyzne grądowe lasy liściaste z udziałem rzadkich i chronionych gatunków takich roślin jak: tojad dziobaty i tojad mołdawski, pluskwica europejska i dzwoniecznik wonny, a także fragmenty świetlistej dąbrowy w okolicach Sudołu, Maksymilianowa i Janika. Dużą wartość przyrodniczą tych zbiorowisk roślinnych podkreślają rezerwy leśne: Modrzewie w Bałtowie i Lisiny Bodzechowskie k. Ostrowca. Na terenie OChK Doliny Kamiennej zgrupowane są wyjątkowo liczne zabytki kultury klasy europejskiej a nawet światowej. W okolicach Skarżyska położony rezerwat archeologiczny Rydno dokumentuje paleontologiczne kopalnie czerwonych barwników hematytowych, wspomniany rezerwat archeologiczny Krzemionki Opatowskie, niedawno uznane za Narodowy Pomnik Historii-eksponuje udostępnione do zwiedzania turystycznego unikatowe szyby podziemnych neolitycznych kopalni krzemieni i warsztaty produkujące narzędzia ze słynnych krzemieni pasiastych.

### Pomniki przyrody

Na terenie aglomeracji Skarżysko-Kamienna zlokalizowane są następujące pomniki przyrody:

· drzewo: Dąb szypułkowy - *Quercus robur*; wys. 27 m, pierśnica 136 cm, rośnie przy ul. Kopernika na działce nr ewid. 85/2, nr ark. 12, nr obr. 2-Borki,

· drzewo: Dąb szypułkowy - *Quercus robur*; wys. 22 m, pierśnica 126 cm, rośnie przy ul. Torowej na działce nr ewid. 322/1, nr ark. 44, nr obr. 10-Metalowiec,

· drzewo: Dąb szypułkowy - *Quercus robur*; wys. 29 m, pierśnica 184 cm, rośnie na terenie Muzeum Orła Białego w Skarżysku-Kamiennej przy ul. Słonecznej na działce nr ewid. 294/1, nr ark. 64, nr obr. 6-Rejów,

· drzewo: Klon pospolity (Klon zwyczajny) - *Acer platanoides*; wys. 23 m, pierśnica 143 cm, rośnie na terenie Ośrodka Wypoczynkowego "Rejów" przy ul. Wioślarskiej na działce nr ewid. 61/9, nr ark. 76, nr obr. 6-Rejów,

· skałka: Skałka Rejowska - wymiary: wys. - 7 m, szer. - 7,3 m, dł. 15,3 m, obwód - 44 m. Formy zbudowane są z dolnotriasowych piaskowców średnio- miejscami gruboziarnistych, jasnoszarych, niekiedy różowo- szarych. Skała znajduje się przy ul. Praga na wschodnim zboczu doliny rzeki Kamionki,

· drzewo: Dąb szypułkowy - *Quercus robur*; wys. 20 m, pierśnica 140 cm, wiek ok. 300 lat, rośnie na posesji Staffa 37.

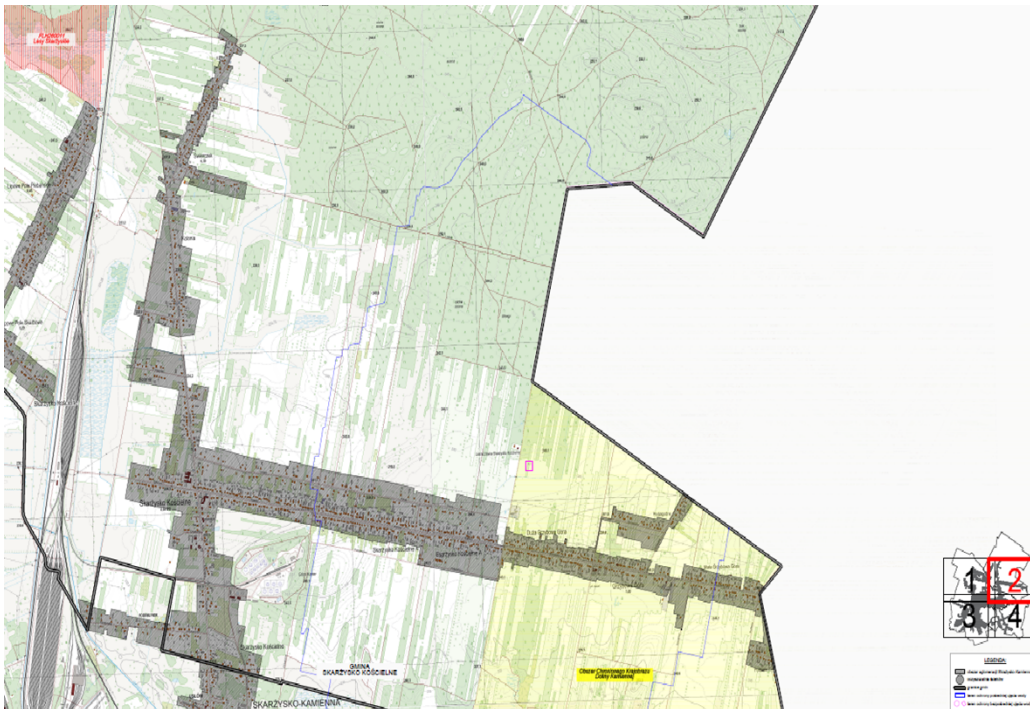
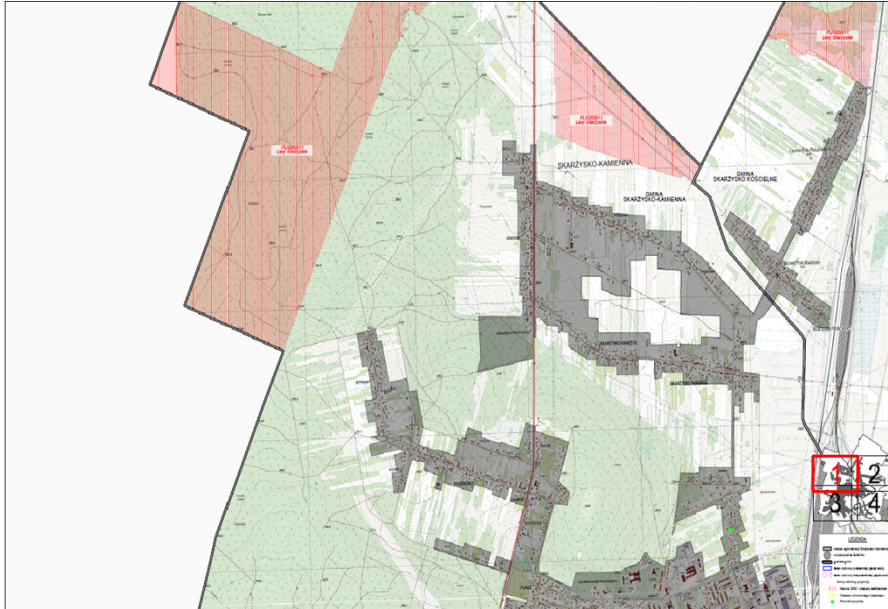
### 14. POPRAWNOŚĆ WYKONANIA CZĘŚCI GRAFICZNEJ (§ 4 Ust. 2)

Lit.	Oznaczenie	Nie	Tak	Nie dotyczy
a	granic obszaru objętego lub przewidzianego do objęcia zasięgiem systemu kanalizacji zbiorczej gminy lub jej obszaru współtworzącego aglomerację na mapie w skali 1:10 000, a w przypadku jej braku – w skali 1:25 000		X	
b	istniejących i planowanych do budowy oczyszczalni ścieków lub końcowych punktów zrzutu ścieków komunalnych, do których są odprowadzane ścieki komunalne z obszaru aglomeracji,		X	
c	granic administracyjnych gminy zgodnie z danymi z państwowego rejestru granic i powierzchni jednostek podziałów terytorialnych kraju,		X	
d	granic stref ochronnych ujęć wody obejmujących tereny ochrony bezpośredniej i tereny ochrony pośredniej zgodnie z informacjami z systemu informacyjnego gospodarowania wodami,		X	
e	granic obszarów ochronnych zbiorników wód śródlądowych zgodnie z informacjami z systemu informacyjnego gospodarowania wodami,			X
f	granic form ochrony przyrody, o których mowa w art. 6 ustawy z dnia 16 kwietnia 2004 r. o ochronie przyrody, lub obszarów mających znaczenie dla Wspólnoty znajdujących się na liście, o której mowa w art. 27 ust. 1 tej		X	

	ustawy, zgodnie z informacjami z centralnego rejestru form ochrony przyrody,			
g	skali projektu aglomeracji w formie liczbowej i liniowej		X	

Załącznik Nr 2 do uchwały Nr .....  
Rady Miasta Skarżyska-Kamiennej  
z dnia.....2021 r.

### Załącznik graficzny







## **Uzasadnienie**

Zmiana Uchwały nr XXXII/263/2020 Rady Miasta Skarżyska-Kamiennej z dnia 21 grudnia 2020r. w sprawie wyznaczenia obszaru i granic aglomeracji Skarżysko-Kamienna konieczna jest ze względu na wprowadzenie nazw Załączników nr 1 i nr 2.